

COMUNE DI PISTOIA  
ANSALDOBREDA  
Una società di Finmeccanica  
SOPRINTENDENZA ARCHIVISTICA PER LA TOSCANA  
REGIONE TOSCANA  
PROVINCIA DI PISTOIA

# INVENTARIO DELL'ARCHIVIO STORICO DELLE OFFICINE MECCANICHE SAN GIORGIO IN PISTOIA (1907 – 1971)

a cura di Andrea Ottanelli









*Comune di Pistoia*  
*AnsaldoBreda*  
*Soprintendenza Archivistica per la Toscana*  
*Regione Toscana*  
*Provincia di Pistoia*

Patrocínio:



Associazione Italiana per il Patrimonio Archeologico Industriale

### **Collana**

Beni culturali / Provincia di Pistoia; 54

Volume stampato con il contributo della  
Cassa di Risparmio di Pistoia e della Lucchesia



### **Crediti fotografici**

Archivio Storico delle Officine Meccaniche San Giorgio: 32, 34, 36, 59, 60, 65, 72, 78, 88, 100,  
117, 119, 136, 137, 138, 139, 140

Collezione Giovanni Innocenti: 136

Collezione Andrea Ottanelli: 8, 28, 65, 92

Collezione Franco Tesi: 143

### **Condizionamento dei disegni**

Paola Michelacci

### **Impaginazione**

Nilo Benedetti/Pretesto

### **Stampa**

Tipografia Bongi, San Miniato (PI)

In copertina: Francesco Melani, “Capannoni della San Giorgio”, 1949 (cm 60x80).  
Collezione Fondazione Cassa di Risparmio di Pistoia e Pescia

Copyright©2014 Settegiorni Editore  
ISBN 978-88-97848-23-3

COMUNE DI PISTOIA  
ANSALDOBREDA  
Una società di Finmeccanica  
SOPRINTENDENZA ARCHIVISTICA PER LA TOSCANA  
REGIONE TOSCANA  
PROVINCIA DI PISTOIA

ARCHIVIO STORICO DEL COMUNE DI PISTOIA

**INVENTARIO DELL'ARCHIVIO STORICO  
DELLE OFFICINE MECCANICHE SAN GIORGIO  
IN PISTOIA (1907-1971)**

Archivio aggregato

a cura di Andrea Ottanelli

## RINGRAZIAMENTI

L'operazione che ha portato all'attuale collocazione dell'Archivio San Giorgio nei locali dell'Archivio Storico del Comune di Pistoia e alla stesura del relativo inventario, è stata lunga e complessa e ha coinvolto diversi enti e istituzioni e numerose persone, che hanno concorso con le loro conoscenze e professionalità alla sua riuscita.

Desidero pertanto ricordare e ringraziare le diverse Giunte comunali che hanno contribuito prima alla salvaguardia dell'Archivio dalla dispersione e distruzione, poi alla sua acquisizione presso il patrimonio archivistico del comune di Pistoia e infine al riordinamento e inventariazione dei materiali.

Sempre per il Comune di Pistoia sono stati importanti i contributi dei dirigenti, funzionari e responsabili del servizio biblioteche: Maria Stella Rasetti, Maurizio Vivarelli e Teresa Dolfi che hanno seguito l'iter burocratico per lo svolgimento del lavoro.

Un particolare ringraziamento per l'opera attenta e continua svolta da Lucia Petrocchi nella sua qualità di responsabile dell'Archivio Storico che ha accolto e conservato le carte nelle varie sedi dell'Archivio e infine ha individuato gli spazi a disposizione negli attuali locali, collaborando in ogni fase del lavoro.

Per la Soprintendenza Archivistica della Toscana desidero ricordare Renato Delfiol, esperto di archivi di impresa, che non ha mai fatto mancare le sue indicazioni professionali e ha compiuto l'opera di alta sorveglianza sul lavoro.

Egualmente Carlo Vivoli, allora Direttore dell'Archivio di Stato di Pistoia, ha segnalato alla Soprintendenza l'esistenza dell'archivio e ha compiuto regolari visite ai materiali offrendo suggerimenti e indicazioni

Per quanto riguarda il settore aziendale l'Ufficio Relazioni Esterne di Breda Costruzioni Ferroviarie e AnsaldoBreda ha creduto e sostenuto l'opera di recupero e salvaguardia dei materiali archivistici fin dall'inizio, dimostrando un concreto interesse e sostenendo presso gli Organismi dirigenti la necessità di un intervento diretto dell'Azienda. Da questo punto di vista desidero ricordare l'opera di Giuseppe Gallini, Francesco Butini e Alessio De Sio.

Un particolare ringraziamento alla Cassa di Risparmio di Pistoia e della Lucchesia e al suo Presidente Alessio Colomeiciuc, che ha sostenuto la stampa dell'Inventario.

Infine, occorre ringraziare Franco Marucci che ha permesso la riproduzione delle foto conservate dal padre, Oreste, ingegnere delle Officine Meccaniche Ferroviarie Pistoiesi.

La storia della San Giorgio, oggi AnsaldoBreda, è legata indissolubilmente alle vicende economiche e sociali, politiche e sindacali che hanno attraversato Pistoia dall'inizio del secolo scorso fino ai nostri giorni. L'Archivio storico San Giorgio, nel quale sono raccolti i documenti che testimoniano la vita della fabbrica tra il 1907 e il 1971, dopo diversi traslochi e traversie, ha finalmente trovato oggi, divenuto di proprietà dell'Amministrazione comunale, una collocazione adeguata nei locali dell'Archivio storico municipale, in quella stessa via Pacinotti che per anni è stata la strada di accesso allo stabilimento San Giorgio.

L'ordinamento di questa documentazione, la sua raccolta in un inventario, ci permette così di indagare ulteriormente il rapporto profondo, talora anche difficile e contraddittorio, tra Pistoia e la sua principale fabbrica; una relazione centenaria che ha segnato di sé, e per tante ragioni continua a segnare, la storia, e l'identità stessa, della nostra città.

Il materiale dell'Archivio ci mostra produzioni, spesso di eccellenza, che hanno davvero fatto conoscere il nome di Pistoia in tutta Italia e nel mondo. Il settore del materiale rotabile autoferrotranviario ha certamente rappresentato, per decenni, il cuore produttivo della fabbrica, la quale ha tuttavia esplorato anche altri comparti industriali, cimentandosi perfino con la produzione di macchine tessili. In quelle carte si dipana il filo che racconta e descrive l'esperienza di generazioni di maestranze, di migliaia tra operai, impiegati e tecnici: il loro impegno appassionato, il loro lavoro competente, le loro lotte sindacali e politiche hanno contribuito a scrivere la storia di Pistoia e dell'Italia.

L'Archivio, pertanto, accuratamente riordinato grazie all'opera preziosa di Andrea Ottanelli, che meritoriamente ha curato anche la redazione di questo inventario, arricchisce il patrimonio di fonti storiche a disposizione di studiosi, ricercatori e cittadini.

La serie di documenti dedicata al personale conserva le testimonianze di vita dei lavoratori all'interno dello stabilimento, le lotte per conquistare migliori condizioni di vita e di lavoro, i periodi cruciali dei licenziamenti politici degli anni cinquanta e sessanta, le rivendicazioni sindacali.

Le serie dedicate alla produzione illustrano le tecniche di lavorazione, le varie fasi di montaggio e lo stretto rapporto tra le maestranze e il prodotto finale.

La ricca raccolta di planimetrie e disegni della fabbrica ci consente di comprendere lo sviluppo fisico dell'azienda, che nel corso degli anni ha occupato con i suoi capannoni tutta l'area a sud della città, compresa tra le mura urbane e la ferrovia, contribuendo a determinare lo sviluppo urbanistico di quella zona, che oggi sta tornando a vivere con nuove funzioni pubbliche di pregio.

Ringrazio, dunque, a nome dell'Amministrazione comunale, la Soprintendenza archivistica per la Toscana, che ha seguito e finanziato il riordino dell'archivio, lo storico Andrea Ottanelli, che ha restituito alla città brani importantissimi della sua storia, e l'azienda AnsaldoBreda che ha reso possibile il lavoro di inventario e la pubblicazione di questo importante volume.

Samuele Bertinelli  
*Sindaco del Comune di Pistoia*



## La memoria di un'azienda, la vita di una città

La società che sono stato chiamato a guidare affonda le sue radici nella storia industriale del nostro Paese. È una storia scritta da migliaia di dipendenti che, nel corso di oltre 160 anni, hanno lavorato nelle aziende che hanno visto la loro evoluzione industriale in AnsaldoBreda.

AnsaldoBreda è nata nel 2001 dalla fusione di Ansaldo Trasporti e della Breda Costruzioni Ferroviarie. Ma la società “Giovanni Ansaldo” fu costituita addirittura prima dell’unificazione nazionale, e la nascita della società “Ing. Ernesto Breda & C.” risale all’Italia umbertina e del trasformismo di Depretis.

Un mondo che oggi sembra lontano, ma che richiama a una memoria condivisa del nostro sistema industriale.

Scorrendo l’inventario dell’Archivio storico San Giorgio, dal 1907 al 1971, cui AnsaldoBreda ha dato il proprio contributo per la pubblicazione, insieme al Comune di Pistoia e alla Soprintendenza Archivistica per la Toscana, si scorre la storia di buona parte del secolo scorso, attraverso la gestione del personale, i contratti di lavoro, la documentazione sul mutualismo dei dipendenti, disegni tecnici, planimetrie, fotografie. Spaccati di quotidianità, di vita vera, di sogni, paure, e successi.

La storia della “San Giorgio”, poi, è stata la storia della città di Pistoia. Come gran parte della storia dell’attuale AnsaldoBreda.

Con questa pubblicazione abbiamo voluto contribuire a conservare una memoria, a suscitare un rinnovato interesse, a riflettere sul lavoro delle donne e degli uomini, e a lasciare una testimonianza, forte, ai giovani, non solo della città di Pistoia, ma a tutti quelli che avranno la bontà – e l’umiltà – di capire il mondo di ieri per apprezzare quello di domani.

Maurizio Manfellotto  
*Amministratore delegato di AnsaldoBreda*

Giunti alla pubblicazione dell'inventario, quindi al coronamento del progetto più che ventennale di recupero dell'archivio San Giorgio, vorrei ripercorrere le principali tappe di questo salvataggio.

La Soprintendenza venne in contatto con questo archivio già nel 1979, quando era di proprietà della Breda costruzioni ferroviarie, ma la documentazione relativa alla San Giorgio non fu individuata, altro che per le fotografie, che costituivano un piccolo fondo a sé stante raccolto dal dipendente Nilo Negri. Probabilmente della documentazione più antica si era persa anche la memoria. Successive visite precisarono i dati ma ancora senza rilevare i documenti più antichi.

Tuttavia nel 1990 giungeva la notizia che il Comune di Pistoia aveva acquisito una parte dell'archivio, rinvenuto nell'area dismessa "ex Breda", riguardante la S. Giorgio e infatti l'Archivio di Stato di Pistoia, allora diretto da Carlo Vivoli, nel 1995 ci informava dell'esistenza di un cospicuo nucleo di documenti e proponeva una richiesta al Ministero per un finanziamento finalizzato al recupero e all'ordinamento.

Una prima sistemazione veniva fatta con l'intervento finanziario della Regione Toscana, mentre l'Amministrazione Comunale di Pistoia acquisiva al proprio Archivio storico la documentazione, con delibera del 1 marzo 2001.

Sulla base della richiesta inoltrata al Ministero, veniva erogata, nel corso degli anni la somma di 5500 euro in due tranches che, integrando altri fondi comunali, ha permesso il riordinamento dell'archivio, per merito di Andrea Ottanelli che già nel suo volume del 1987 aveva ricostruito la storia dell'impresa.

Ripensando a tutta la vicenda viene confermata l'importanza, dimostrata in più occasioni verificatesi in Toscana dal 1980 ad oggi, che nel recupero degli archivi d'impresa assume la collaborazione tra i vari enti. Anche in altre situazioni, come ad Abbadia San Salvatore, Massa Marittima, Torrita di Siena, Sesto Fiorentino, i Comuni hanno svolto un ruolo importantissimo, accogliendo i documenti nei propri spazi e provvedendo in proprio al trasferimento degli atti.

In questo caso poi va ad onore del Comune di Pistoia l'aver gestito in proprio l'operazione di salvataggio, che in altri casi è stata promossa dalla Soprintendenza. Molto spesso le imprese proprietarie hanno limitato il loro interesse a concedere benevolmente gli archivi. Ma ora la situazione va cambiando e ne è prova, in

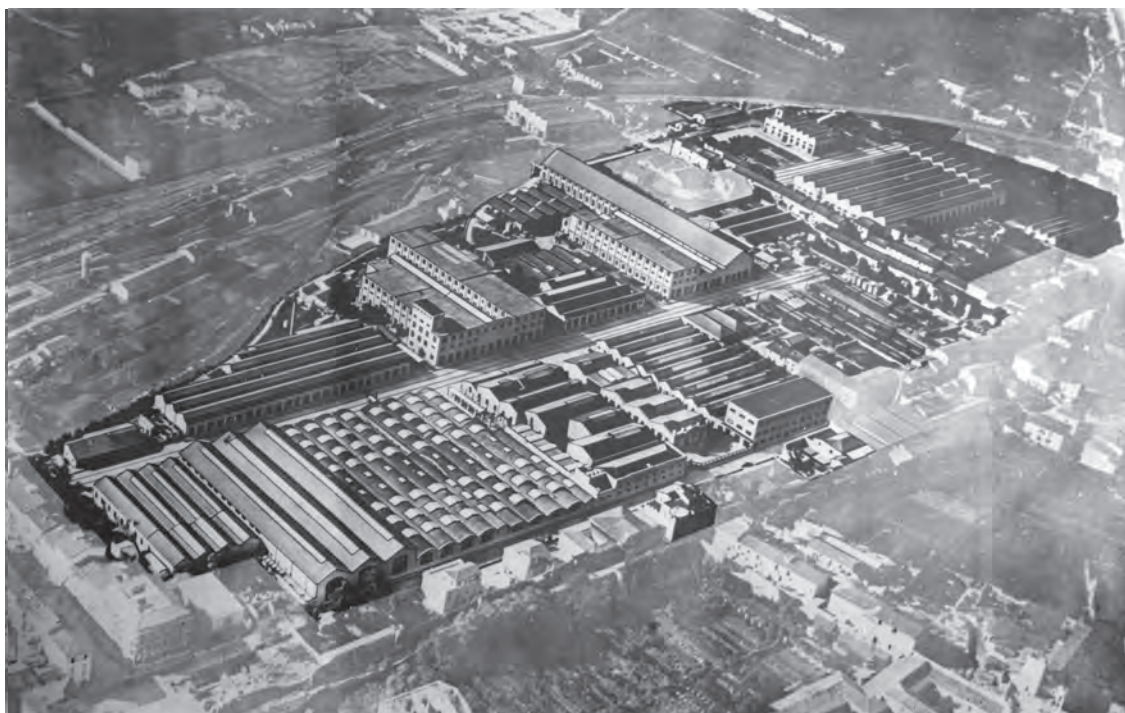
questo inventario, la partecipazione alla pubblicazione da parte dell'AnsaldoBreda, lontana erede delle officine S. Giorgio, che ha finanziato parzialmente le operazioni di riordino.

Per l'impresa valorizzare la propria storia sta diventando un elemento primario, che corona e dimostra uno sforzo di lunga data verso l'eccellenza produttiva. In fondo, come ha scritto il compianto Tommaso Fanfani "la sua storia è un lasciapassare di credibilità sul mercato".

Qualche parola sull'inventario e sulla documentazione che vi è descritta. È un archivio di fabbrica. Potremmo dire che le perdite e l'incuria, prima del suo recupero, hanno paradossalmente come distillato l'archivio produttivo, con il settore tecnico e del personale, mentre è rimasto molto poco della documentazione contabile, chiaramente eliminata via via che perdeva il suo valore attualistico. Ma questo insieme permette di ricostruire gli aspetti tecnici, la struttura e le attrezzature degli stabilimenti, i sistemi di produzione, l'impiego della manodopera, le agitazioni sindacali, in una parola la vita vera della fabbrica.

Ed è molto.

Renato Delfiol  
*Soprintendenza Archivistica per la Toscana*



Officine Meccaniche Ferroviarie Pistoiesi, già San Giorgio. Veduta aerea dello stabilimento, Anni '60

## Sommario

<i>Introduzione</i>		13
<i>Inventario</i>		27
I serie	PERSONALE	33
1	Schede anagrafiche del personale	35
2	Organizzazione del lavoro, salari e stipendi	37
3	Relazioni sindacali	61
4	Mutualismo e assistenza aziendale	67
II serie	CARTEGGIO E ATTI	73
III serie	PRODUZIONE	77
1	Disegni tecnici	79
2	Repertori delle fasi di lavorazione	89
3	Miscellanea della produzione	93
IV serie	PLANIMETRIE E DISEGNI	99
1	Planimetrie e disegni della S.A.I. San Giorgio. Stabilimento di Pistoia	101
2	Planimetrie e disegni delle Officine Meccaniche Ferroviarie Pistoiesi	119
V serie	DOCUMENTAZIONE FOTOGRAFICA	135
VI serie	MISCELLANEA	141



## Introduzione

### **Pistoia e la sua fabbrica. Dalla San Giorgio ad AnsaldoBreda**

L'archivio storico San Giorgio contiene oltre 4000 schede personali di dipendenti della fabbrica pistoiese a partire dai primi anni di attività dello stabilimento, all'inizio del Novecento fino alla seconda metà del secolo<sup>1</sup>.

Sono una fonte preziosa per comprendere i luoghi di origine dei lavoratori, le professionalità richieste, i salari, le carriere, le sospensioni dal lavoro per crisi produttive, il clima di fabbrica, i salari ecc.

Sono l'immagine degli uomini (e delle donne presenti in particolare durante i periodi bellici) della fabbrica ma contemporaneamente sono anche la testimonianza della San Giorgio come una "fabbrica" di uomini, cioè del luogo fisico della loro maturazione personale e della loro formazione politica e sociale.

Molti di loro, infatti, almeno fino agli anni Sessanta del Novecento, come è risultato anche dalle interviste raccolte nel volume *I ragazzi della Fiom*<sup>2</sup>, vi entravano da giovanissimi, 14 anni, si formavano come operai specializzati, acquisivano la cultura del lavoro industriale, prendevano coscienza dei loro diritti di lavoratori attraverso l'impegno nella politica e nel sindacato e, infine, quando uscivano dal processo produttivo spesso continuavano il loro impegno civile nel mondo del volontariato.

Il luogo in cui questo processo è avvenuto, e ancora avviene, è la fabbrica; i luoghi in cui i risultati di questo processo si riversavano e generavano azione civile, politica e amministrativa sono il territorio e la città.

La storia del loro legame e del loro sviluppo è la storia del rapporto tra la fabbrica e Pistoia.

### **La San Giorgio. Società anonima industriale p.a.**

La *Società anonima italiana San Giorgio* fu costituita a Genova nel 1905 per la "produzione di automobili terrestri e marittimi" con stabilimenti in Genova e a Pistoia<sup>3</sup>.

A Pistoia la notizia dell'insediamento industriale si diffuse rapidamente e fu interpretato dalle forze politiche e sindacali come un importante momento di svi-

1. Archivio Storico Officine Meccaniche San Giorgio, Pistoia (ASSG), I, 1, 1-11

2. A. Ottanelli, R. Pagliai, *I ragazzi della FIOM. Storie di operai pistoiesi*, Pistoia, Settegiorni editore 2009.

3. A. Ottanelli, *L'impianto della San Giorgio a Pistoia*, «Farestoria», 2, pp. 10-13; *Auto treni aerei. Le Officine Meccaniche San Giorgio di Pistoia. Un'industria genovese in Toscana tra Giolitti e la Resistenza (1905-1949)*, Pistoia, ECOP 1987, ristampa 1994.

luppo della città e come inizio del processo d'industrializzazione dell'economia locale, su cui si dibatteva da tempo.

La San Giorgio acquistò tra il 1905 e il 1906, i primi terreni della superficie di circa 20.000 mq lungo il viale Pacinotti, rilevò la ditta Trinci, specializzata nella costruzione di carrozze e altri mezzi di trasporto, e costruì un piccolo impianto produttivo costituito da quattro capannoni.

Il successivo abbandono della produzione automobilistica<sup>4</sup> per quella ferroviaria portò a un rapido sviluppo del complesso che si estese progressivamente occupando tutta l'area compresa tra il viale della stazione e la via Ciliegiole.

L'insediamento della San Giorgio ebbe importanti conseguenze sul tessuto politico, economico e sociale della città e sul suo assetto urbanistico.

Con essa comparve a Pistoia il moderno capitalismo industriale con la separazione della proprietà dal management, la presenza di un amministratore delegato di rilievo nazionale come Arturo Bocciardo, la nascita di relazioni sindacali mature con i lavoratori e i loro rappresentanti, la disciplina di fabbrica, la specializzazione delle mansioni che superavano la tradizionale struttura artigiana e manifatturiera pistoiese e iniziò così a formarsi una moderna base industriale locale.

La città conobbe i tempi e i ritmi della fabbrica attraverso il suono della sirena che scandiva un nuovo tempo laico moderno che si accompagnava a quello sacro e tradizionale delle campane.

Si formarono le strutture fondamentali della classe operaia organizzata: i partiti, la lega sindacale, la società di mutuo soccorso, poi mutua, e la cooperativa.

La San Giorgio inoltre modificò il primo tentativo di urbanizzazione delle aree agricole al di fuori della città. Infatti, i terreni in cui si insediò erano destinati nel Piano regolatore elaborato dal Comune nel 1903 alla realizzazione di una zona di edilizia privata; ma il comune decise di rinunciare al progetto per lasciare alla fabbrica la possibilità di espandersi nel vasto quadrilatero compreso tra la via Pacinotti, il viale della stazione, l'area ferroviaria e la via Ciliegiole e si formò così la prima area industriale cittadina<sup>5</sup>.

Inoltre la San Giorgio costituì anche la prima rudimentale zona sportiva di Pistoia con la realizzazione di un campo di calcio e di altre strutture sportive nell'area a sud della ferrovia Pistoia-Lucca.

4. Centro di documentazione del Museo dell'automobile, *Marche italiane scomparse*, a cura di Giancarlo Amari e Matilde Barberis, Torino 1977, p. 234; *L'automobile. Marche e modelli dalle origini a oggi*, a cura di Valerio Berruti e Aurelio Magistà, 8, Roma, GEE 2009, p. 290.

5. G. Beneforti, *Appunti e documenti per una storia urbanistica di Pistoia 1840-1940*, Pistoia, Tellini 1979, pp. 26-30; A. Andreini, *L'urbanistica dall'unificazione del comune al concorso del 1934*, in *Storia di Pistoia, IV, Nell'età delle rivoluzioni 1777-1940*, a cura di Giorgio Petracchi, p. 459.



La Società conobbe una grande espansione negli anni dieci<sup>6</sup> e durante la Grande guerra quando acquistò una vasta area compresa tra la ferrovia e il corso dell'Ombrone per realizzarvi un campo di volo per il collaudo degli aerei militari costruiti nella sezione aeronautica<sup>7</sup>.

Nel primo dopoguerra i lavoratori della San Giorgio diventarono la punta più avanzata del movimento operaio pistoiese prendendo parte anche a eventi nazionali come l'occupazione delle fabbriche del settembre 1920 in sintonia con quanto avveniva nel resto d'Italia e contribuendo con il loro voto alla modifica degli assetti istituzionali nel panorama politico pistoiese e nel consiglio comunale.

Con l'avvento del fascismo il filo che univa fortemente la vita della città e della fabbrica s'interruppe.

La fabbrica si racchiuse nelle sue mura, gestendo una difficile fase costituita principalmente dalla riparazione e produzione di rotabili per le Ferrovie statali e di vetture tranviarie per le città di Roma, Genova, Firenze e Terni.

La ripresa produttiva si ebbe a partire dal 1936 quando fu rinnovata e ampliata la sezione aeronautica e lo stabilimento raggiunse la sua massima espansione e il maggior numero di addetti negli anni della Seconda guerra mondiale. Nel 1941 si sviluppava su una superficie complessiva di oltre 611.000 mq di cui oltre 125.000 occupati dall'officina principale e oltre 28.000 dalla sezione aeronautica, mentre il campo di volo si estendeva per più di 440.000 mq<sup>8</sup>. In quel periodo, inoltre, fu assegnata allo stabilimento di Pistoia una parte della produzione bellica specializzata, tra cui quella dei radar e a causa di bombardamenti alleati su Genova vi fu trasferita la lavorazione degli strumenti ottici della Compagnia Italiana Marconi, incorporata dalla San Giorgio nel 1942<sup>9</sup>.

In tutti quegli anni, comunque, in fabbrica continuò a essere presente un'opposizione silente fatta di esponenti socialisti, comunisti, anarchici e cattolici che continuavano ad alimentare le forze dell'antifascismo.

Il legame fabbrica-città si ricompose immediatamente dopo la caduta di Mussolini e del fascismo il 25 luglio del 1943, quando i principali oppositori del regime si presentarono davanti alla fabbrica per tenere comizi, preparare manifestazioni e per riorganizzare il tessuto democratico della città, che non poteva prescindere dal coinvolgimento e dal ruolo dei lavoratori della San Giorgio.

6. Al primo censimento dell'Industria, nel 1911, lo stabilimento di Pistoia occupava 900 dipendenti.

7. In questi terreni sarà costruito il nuovo stabilimento Breda.

8. ASSG, II, 4, 1.

9. M. Nones, *Dalla San Giorgio alla Elsag. Da grande gruppo meccanico ad industria elettronica avanzata (1905-1969)*, Milano, Franco Angeli 1990, pp 138, 139-140, 142, 174, 190; A. Ottanelli, *Il radar italiano*, «Il Coltello di Delfo», 8, 1989.

Il difficile processo di ricostruzione democratica durò però solo per i 45 giorni del governo Badoglio poiché con l'8 settembre del 1943, l'occupazione tedesca e la costituzione della Repubblica sociale, le forze democratiche dovettero tornare nella clandestinità.

Si aprì una nuova fase di lotta politica che collegò le strutture clandestine della fabbrica con la Resistenza e i lavoratori contribuirono al fallimento del collaborazionismo con l'occupante sia attraverso il boicottaggio della produzione sia con il generale e diffuso rifiuto a trasferirsi in diverse località del Piemonte, dove era stata spostata la produzione per salvarla dai bombardamenti alleati.

Bombardamenti che, in effetti, ridussero lo stabilimento in macerie.

Pistoia fu liberata l'8 settembre 1944 e immediatamente si riformò il tessuto democratico cittadino con la ricostituzione provvisoria della giunta municipale e di tutte le strutture politiche e amministrative.

All'interno del gruppo industriale San Giorgio furono ricostituiti gli organismi rappresentativi dei lavoratori e il "Consiglio di stabilimento", espressione locale del "Consiglio di Gestione" della San Giorgio, che intraprese la ripresa produttiva e nuovi modelli di produzione ma che esaurì però la sua funzione all'inizio degli anni cinquanta.

Lo stabilimento di Pistoia riprese una parziale attività nel novembre del 1944 con 250 dipendenti che alla fine dell'anno erano già oltre 1000<sup>10</sup>.

Nel difficile e acceso clima politico e sociale del dopoguerra si verificavano spesso frequenti scioperi e manifestazioni e durante una di queste la polizia fece uso delle armi da fuoco e l'operaio della San Giorgio Ugo Schiano rimase ucciso nella centralissima via Cavour<sup>11</sup>.

A partire da quegli anni inoltre si aprì una fase in cui mondo del lavoro e arte e cultura si incontrarono nel mondo della fabbrica grazie all'iniziativa di alcuni dipendenti appassionati di pittura e teatro. Nacque così il "Premio nazionale di pittura San Giorgio" nel 1948, il "Premio teatrale Vallecorsi" nel 1949 e il "Premio Pistoia Teatro" nel 1970 e attraverso il CRAL si consolidarono le attività sportive e sociali, cui prendeva parte anche l'Azienda con la tradizionale consegna al teatro Manzoni dei regali della Befana ai figli dei dipendenti e l'organizzazione delle colonie marine.

### **Le Officine Meccaniche Ferroviarie Pistoiesi S.p.A.**

Nel 1950 tutto il complesso San Giorgio passò all'I.R.I., lo stabilimento pistoiese fu scorporato dalla San Giorgio di Genova e costituito in una nuova società autonoma con la denominazione di Officine Meccaniche Ferroviarie Pistoiesi S.p.A. destinata all'esercizio "... dell'industria della costruzione di materiale ro-

10. ASSG, I, 2, 14, 8.

11. S. Civinini, *L'operaio muto*, Pistoia, Via del Vento edizioni 2009.

tabile ferroviario e tranviario e di carrozzerie per autobus e filobus”<sup>12</sup> e un capitale di due miliardi.

L’azienda confluì in Finmeccanica, la Società finanziaria costituita all’interno dell’I.R.I. nel 1948 con lo scopo di assumere partecipazioni azionarie in società meccaniche per curarne la riorganizzazione tecnica e finanziaria<sup>13</sup>.

L’inserimento in Finmeccanica aprì nuove prospettive al complesso industriale pistoiese che poté usufruire di nuovi finanziamenti e ampliò la sua produzione.

Il rapporto con Pistoia e le forze politiche e sindacali divenne strettissimo per cui si può parlare delle Officine come di una fabbrica-laboratorio per la città. Ogni fatto, ogni evento era vissuto e filtrato dalla fabbrica nel quadro delle più generali vicende locali e nazionali ed elaborato e restituito alla riflessione collettiva.

Siamo di fronte a uno stabilimento fortemente politicizzato che con le sue maestranze sosteneva e innervava sia le forze della maggioranza di sinistra che gestivano le amministrazioni locali sia delle forze di opposizione, in particolare del partito della Democrazia cristiana che si sentiva interlocutore privilegiato, con il sindacato di riferimento, delle scelte aziendali e delle forze politiche alla guida della Nazione.

Prese così corpo la “fabbrica di uomini” con il radicato senso di appartenenza, conflittuale e al tempo stesso identitario, con lo stabilimento come luogo di un lavoro duro e difficile ma anche fonte di sicurezza economica, percorso di riscatto e mobilità sociale, espressione dell’etica del lavoro, palestra di una lotta politica locale e nazionale e occasione per l’assunzione di una responsabilità collettiva da parte di dipendenti che saranno eletti nei consigli comunali, provinciali, regionali e nel parlamento nazionale.

Si sviluppò così il confronto politico e sindacale degli anni ‘50 e ‘60 con i sindacati e i partiti in perenne contrapposizione, ma anche animati dal sincero desiderio di salvaguardare e sviluppare la fabbrica, la sua produzione e i livelli occupazionali.

Altrettanto acceso lo scontro quotidiano in fabbrica sia nei momenti delle elezioni per la costituzione della Commissione interna sia con i licenziamenti di esponenti della sinistra che diverranno dirigenti sindacali e amministratori locali. In quegli anni la produzione si diversificò; a fianco della produzione ferroviaria comparve quella autofilotranviaria, di macchine agricole e tessili e di carpenteria pesante e si aprì ai mercati esteri. Nel 1961 le O.M.F.P. producevano: locomotive elettriche ed elettrotreni, locomotrici Diesel elettriche e idrauliche (escluso la parte elettrica e termica), carrozze ferroviarie passeggeri, carri merci, filobus, autobus urbani e interurbani, rimorchi, serbatoi di ogni capacità, macchine tessili (assortimenti di carderia, carde doppie per lana pettinata, telai tessili)

12. M. Nones, *Dalla San Giorgio*, cit., p. 180.

13. V. Zamagni, *Finmeccanica. Competenze che vengono da lontano*, Bologna, Il Mulino 2009.

ed effettuavano la riparazione e ricostruzione di materiale mobile ferroviario e lo stampaggio e fucinatura di parti in acciaio<sup>14</sup>.

Iniziarono anche le commesse per l'estero come la produzione di filobus per Montevideo e treni e locomotori per l'India, il Cile e la Jugoslavia, mentre erano comuni e frequenti le visite di missioni straniere tra cui, tra il 1960 e il 1963, quelle turca, cilena, irachena, thailandese e indonesiana e di esponenti politici e di governo come Ugo La Malfa o il presidente dell'I.R.I. Aldo Fascetti<sup>15</sup>.

Nel 1980 le Officine Meccaniche Ferroviarie Pistoiesi furono incorporate per fusione dall'Aerfer, Industrie Aerospaziali Meridionali S.p.A.

### **La Ferroviaria Breda Pistoiesi S.p.A.**

Nel 1962 fu costituito l'E.F.I.M. (Ente autonomo di gestione per le partecipazioni del Fondo di finanziamento dell'industria Meccanica) come terza holding del sistema delle partecipazioni statali. L'E.F.I.M. nacque per gestire le partecipazioni del F.I.M. (Fondo Finanziamento Industria Meccanica) nato nel 1947 per sostenere l'industria meccanica e che aveva acquisito, tra l'altro, la totale proprietà del capitale sociale della Società Italiana Ernesto Breda.

L'E.F.I.M. divenne ben presto un gruppo polisetoriale, nel 1967-68 fu istituzionalizzata la sua attività diversificata e la ragione sociale fu modificata in Ente Partecipazioni e Finanziamento Industria Manifatturiera e le sue competenze furono ampliate. Fra l'altro acquisì il controllo della Breda e nel 1968 il complesso delle Officine Meccaniche Ferroviarie Pistoiesi fu trasferito nell'ambito della Breda Ferroviaria di Milano ed entrò a far parte del gruppo E.F.I.M. con la denominazione di Ferroviaria Breda Pistoiesi S.p.A.<sup>16</sup>

In quel periodo ebbe inizio anche una nuova stagione sindacale in cui si sperimentarono nuove forme di rappresentanza come il Consiglio di fabbrica e il sindacato unitario, FLM, e la partecipazione alle lotte politiche, economiche, sociali e studentesche di quel tempo con il coinvolgimento anche di nuove forze della sinistra o del mondo cattolico.

Con il varo dello Statuto dei diritti dei lavoratori s'iniziò a porre tra gli obiettivi sindacali anche la tutela della salute e divenne sempre più evidente l'esigenza di realizzare un nuovo stabilimento al posto di quello di via Pacinotti ormai totalmente superato.

Il nuovo complesso fu ubicato nella parte settentrionale dell'ex Campo di volo, in via di Ciliegiole.

14. Società finanziaria Finmeccanica. *Società del gruppo e loro produzioni*, Roma 1961, p. 27.

15. Aldo Fascetti è stato presidente dell'I.R.I. dal 1956 al 1960. Le visite sono documentate in V, 3 e in particolare dalle foto raccolte da Oreste Marucci.

16. M. Francini, A. Morelli, *La Breda di Pistoia 1944/1962*, Firenze, La Nuova Italia 1984.

## **La Breda Costruzioni Ferroviarie S.p.A.**

All'inizio degli anni Settanta il settore meccanico dell'Efim visse una fase di difficoltà e l'ente fu ristrutturato e organizzato in società finanziarie caposettore a grandi linee omogenee.

Nel 1969 fu così costituita l'Aviofer che riuniva le imprese aeronautiche e ferroviarie facenti capo all'I.R.I. e all'E.F.I.M. e nel 1972 fu costituita la Breda Costruzioni Ferroviarie S.p.A. che controllava lo stabilimento di Pistoia, l'Avis, l'Imesi e le Reggiane.

Nel 1973 la produzione fu spostata nel nuovo stabilimento in cui si sperimentarono nuovi modi di lavorare e di effettuare la produzione e si svilupparono e si consolidarono le esperienze nel settore degli autobus urbani e della costruzione di elettromotrici e di materiale rotabile trainato per le linee metropolitane di Roma e Milano.

Nel 1976 si verificò una crisi delle commesse delle Ferrovie statali che contribuì alla scelta aziendale della diversificazione produttiva e delle esperienze sui mercati esteri, tra cui alcune commesse negli Stati Uniti.

Il difficile clima politico di quegli anni si materializzò a Pistoia con l'unico episodio rilevante cittadino degli anni di piombo attraverso l'attentato da parte di organizzazioni di estrema sinistra al dipendente dell'azienda, ed esponente della D.C. pistoiese, Giancarlo Niccolai che fu gravemente ferito nel 1977.

Tra la fine degli anni settanta e negli anni ottanta la fabbrica si aprì a nuove esperienze con i successi commerciali nelle commesse internazionali per la costruzione del materiale rotabile per i sistemi di trasporto urbani di Washington, Cleveland, San Francisco, Atlanta, Boston e Seattle.

Nel 1980 l'intera area ex Breda, ormai totalmente dismessa, che occupava 180.000 mq, compresa tra il viale Pacinotti, l'area ferroviaria, la via XX settembre e la via Ciliegiole, e un'area più piccola a ovest di via Ciliegiole fu acquistata dal Comune di Pistoia.

In questo modo la città si riappropriava di un pezzo della propria storia anche attraverso il dibattito urbanistico sui progetti per il recupero dell'area, tra cui quello affidato dal Comune nel 1985 al gruppo Ilaud dell'architetto De Carlo<sup>17</sup>, e che si sono sviluppati per un lungo periodo fino ai giorni nostri<sup>18</sup>.

17. Comune di Pistoia, Ilaud, *Progetto di ristrutturazione delle aree ex Breda di Pistoia*, Pistoia, Edizioni del Comune di Pistoia 1984; *Progetto ex Breda*, Firenze, Alinea 1986.

18. G. Cacioli, S. Giobbi, A. Signorini, N. Vanni, *Le officine Breda di Pistoia, archeologia industriale e restauro*, Pistoia, ECOP, 1981; *I capannoni della "San Giorgio" di Pistoia*, «Farestoria», 2, 1981; A. Ottanelli, *Auto, treni, aerei, robot... e dopo?* «Pistoia programma» 46, 1987; A. Ottanelli, *Una fabbrica, una città, un dialogo lungo quasi un secolo*, «Icaro», 7-8, 1994; A. Ottanelli, *La Breda Costruzioni ferroviarie. Il valore della continuità*, «Icaro», V, 1996; G. Pochini, M. Riccio, *Le aree ex Breda*, «Storia Locale», 1, pp. 22-47; A. Ottanelli, *L'area ex Breda: cronologia di un dibattito*, «Architetture Pistoia», 2, pp. 6-13; *Aree dismesse & riqualificazione urbana. Il caso delle*

La discussione sul futuro dell'area ex Breda ha costituito anche un'occasione per riconsiderarne le vicende attraverso un'operazione di ricostruzione di una storia collettiva che si è sviluppata grazie a ricerche, convegni, pubblicazioni, raccolte di documentazioni, stampa di libri e tesi universitarie che univano la ricerca storica e la riflessione sul ruolo svolto dalla fabbrica nelle vicende cittadine alla progettazione di una nuova parte di città.

Alla metà degli anni Ottanta si colloca anche la produzione dell'ETR 500, il primo treno pensato per le nuove velocità e con un'impostazione totalmente innovativa.

Nel 1989 la Breda Costruzioni Ferroviarie incorporò la BredaMenarinibus e la produzione di autobus fu spostata a Bologna e si accelerò così la scelta della specializzazione produttiva di materiale rotabile ferroviario con la realizzazione di treni, metropolitane e tramvie.

All'inizio degli anni Novanta la situazione finanziaria dell'Efim si fece sempre più pesante.

Si cominciò a pensare al suo scioglimento e dopo aver scartato l'ipotesi di incorporarlo nell'I.R.I., il governo Amato nel 1992, a causa del pesante indebitamento accumulato, decise la sua liquidazione.

La Breda rimase coinvolta nelle complesse procedure di liquidazione e per l'Azienda pistoiense si aprì un difficile periodo che culminò nel biennio 1994-1995. In quegli anni le prospettive sul suo futuro si fecero incerte e s'ipotizzò sia la vendita a privati, italiani o stranieri, sia il mantenimento nel settore pubblico. Un primo sintomo di ripresa si verificò con la commessa per i 100 tram di Boston che confermò la capacità progettuale e produttiva dei tecnici e delle maestranze e rilanciò l'immagine e il ruolo internazionale dell'azienda.

Nello stesso periodo però si modificò profondamente anche il quadro economico, politico e sociale internazionale, nazionale e cittadino.

A partire dalla metà degli anni ottanta si sviluppò un periodo di profonda crisi internazionale, di modificazione della vita politica italiana e della gestione dell'amministrazione pubblica.

Con il crollo del muro di Berlino e la scomparsa dell'U.R.S.S. si modificarono gli equilibri internazionali e si aprì una fase di globalizzazione dell'economia.

In Italia scomparvero i partiti di massa fortemente strutturati così come si erano costituiti all'indomani della Liberazione.

Inoltre furono varate le leggi per l'elezione diretta del Sindaco e del Presidente della provincia e poi del Presidente della regione, e si modificò così il processo

di selezione e formazione della classe dirigente e degli organismi di governo degli enti locali che, in parte, si collocò nelle mani degli organismi dirigenti delle amministrazioni.

Contemporaneamente si sviluppò il processo di deindustrializzazione per cui molte fabbriche pistoiesi furono costrette a cessare l'attività.

A tal proposito merita ricordare un episodio del 1976. In quell'anno Pietro Ingraio, presidente della Camera, incontrò nel palazzo comunale con il sindaco Renzo Bardelli una delegazione di lavoratori di undici fabbriche pistoiesi; oggi di quelle undici ne sopravvivono solo due, tra cui la Breda.

Anche in fabbrica il ruolo dei partiti e del sindacato si modificò e fu ridimensionato e nacquero nuove sigle sindacali che affiancarono quelle tradizionali.

In questo quadro si è modificato completamente il rapporto tra la fabbrica e la città che si è fatto meno diretto, meno articolato, più sfilacciato e con punti di riferimento meno certi e meno sicuri.

Sempre nel 1995 ha preso finalmente il via il piano di recupero dell'area ex Breda e così la vecchia fabbrica si è avviata a divenire un pezzo rilevante di città.

Infine nel 1996 è stato deciso l'assetto futuro dell'azienda con il suo passaggio in Finmeccanica. Infatti con lo scioglimento dell'Efim, Finmeccanica era divenuta il possibile polo aggregante delle aziende presenti in alcuni settori dell'industria pubblica italiana come la Difesa e i Trasporti.

Così in quell'anno, dopo un lungo periodo di trattative con i liquidatori dell'Efim, la Breda Costruzione Ferroviarie è stata acquisita da Finmeccanica.

Si risolse in questo modo la situazione di precarietà in cui la fabbrica era vissuta fino allora e si aprirono scenari nuovi per la politica aziendale e per la città, che riconosceva la Breda come un'azienda con un nuovo futuro.

Gli anni Novanta sono stati quelli della transizione difficile scanditi comunque da scelte importanti come la partecipazione della Breda nel 1999 alla costituzione della Fondazione Jorio Vivarelli e nel 2002 al Polo universitario pistoiese, Uniser, "Ippolito Desideri", che ha la propria sede in un edificio dell'area ex Breda.

Sono stati anche gli anni della vicenda dell'esposizione dei lavoratori all'amianto con il suo corollario di decessi, di dolore e di vicende politiche e giudiziarie e di un grave incidente sul lavoro.

### **AnsaldoBreda. Una società di Finmeccanica**

La liquidazione dell'I.R.I. nel 2000 pose nuovi interrogativi sull'assetto delle aziende inserite nelle partecipazioni statali e sul futuro della Breda, ma maturò e prese corpo la scelta che collocò lo stabilimento pistoiese in un nuovo contesto produttivo all'interno di Finmeccanica.

Nel 2001 dalla fusione di Ansaldo Trasporti e di Breda Costruzioni Ferroviarie

(ambedue in Finmeccanica) è nata AnsaldoBreda con sedi a Pistoia, Napoli, Reggio Calabria e Palermo<sup>19</sup>.

Si tratta di un importante episodio della storia dell'industria italiana.

Infatti, con la definitiva acquisizione nel 2002 di Fiat Ferroviaria da parte di Alstom e la nascita di Alstom Ferroviaria S.p.A. è stato sancito l'abbandono della produzione ferroviaria da parte di Fiat

In Italia il polo produttivo ferroviario sembrava destinato a un pericoloso e profondo ridimensionamento e la Breda rimaneva una delle ultime società produttrici di materiale rotabile ferroviario italiane.

Con la scelta della costituzione di AnsaldoBreda, e la riunificazione delle competenze e conoscenze dei due gruppi nei settori meccanico ed elettrico, si è formato un costruttore unico di materiale ferroviario assicurando all'Italia un ruolo nazionale e internazionale nel settore e si garantisce la presenza di un gruppo strategico per la politica industriale italiana.

L'azienda è così tornata all'originaria collocazione in Finmeccanica e AnsaldoBreda S.p.A. è divenuta la principale società italiana di costruzioni di rotabili per il trasporto su ferro, capace di progettare e costruire treni completi ad alta velocità, elettrotreni metropolitani e suburbani e tram.

Nel 2006 il successo dell'*Open day aziendale* che si è svolto in fabbrica il 7 ottobre ha dimostrato e confermato l'interesse della città verso la fabbrica e la verifica della necessità di riannodare il filo che le ha unite per cento anni.

In quell'occasione oltre 6000 cittadini hanno visitato la fabbrica e l'Open day costituisce uno dei momenti in cui è iniziata l'inversione della figura della "fabbrica-isola" e si è iniziato a ricomporre il rapporto con il territorio.

Oggi questo rapporto passa anche attraverso la fidelizzazione dei dipendenti con l'attività del Gruppo tecnici e del Gruppo anziani oppure il Premio di pittura San Giorgio, attivo da oltre 60 anni, le attività culturali e sportive del Cral Breda, e le iniziative legate ai doni ai figli dei dipendenti per la Befana e i soggiorni estivi in Maremma.

Ma la fabbrica si è aperta anche a nuovi valori culturali e a nuovi impegni per la città per cui ha contribuito al riordino e all'inventario dell'Archivio Storico delle Officine San Giorgio, ha sostenuto la stampa di una pubblicazione sulla ferrovia Porrettana<sup>20</sup> e curata e presentata nel 2013 una collezione di strumenti e oggetti di lavoro di fabbrica, raccolti con la partecipazione attiva dei dipendenti ed esposta ora nei locali aziendali.

19. P. L. Guastini, *La Breda a Pistoia. Dalla San Giorgio all'Ansaldo, 1944-1996*, Pistoia, Istituto Storico provinciale della Resistenza di Pistoia 1998; *AnsaldoBreda. Declino di un'azienda in mano alla politica (1996-2012)*, Istituto Storico della Resistenza e dell'età contemporanea in Provincia di Pistoia 2013.

20. *La ricostruzione della Ferrovia Porrettana nelle pubblicazioni delle Ferrovie dello Stato (1947-1949)*, a cura di Andrea Ottanelli, Renzo Zagnoni, Pistoia, Gli Ori 2010.



Dal 2010 lo stabilimento pistoiese è impegnato nella realizzazione della commessa di Trenitalia ad *AnsaldoBreda-Bombardier* per la costruzione dei nuovi treni per l'alta velocità ETR 1000.

## Cronologia

### 1905

È costituita a Genova la “ Società anonima industriale per la costruzione di automobili terrestri e marittimi San Giorgio”. La San Giorgio acquista i primi terreni a Pistoia lungo il viale Pacinotti.

### 1907

Costruzione dello stabilimento San Giorgio, costituito da quattro capannoni e destinato alla realizzazione di automobili. La facciata della palazzina d'ingresso è opera dell'architetto Gino Coppedè<sup>21</sup>.

### 1908

La San Giorgio abbandona la produzione automobilistica e inizia quella ferroviaria.

### 1915

Inizia la produzione di mezzi militari.

### 1917

È iniziata la produzione di aerei. È costruita la sezione aeronautica e realizzato il campo di volo.

### 1919

È ripresa la produzione e riparazione di carrozze e carri ferroviari.

### 1935-1941

La San Giorgio completa l'edificazione dell'area a est di via Ciliegiole e costruisce i capannoni nella zona ad ovest di via Ciliegiole.

### 1942-1943

Lo stabilimento raggiunge la massima espansione e il maggior numero di addetti.

21. E. Fedi, V. Formichi, *La palazzina Coppedè nell'area ex Breda di Pistoia*, tesi di laurea, Università degli Studi di Firenze, a.a. 2002-2003.

**1944**

La fabbrica esce sostanzialmente distrutta dalla guerra e riprende una parziale attività alla fine dell'anno.

**1945-1948**

Lo stabilimento è ricostruito ad eccezione della sezione aeronautica.

**1948**

È istituito per iniziativa dei dipendenti il Premio nazionale di pittura San Giorgio.

**1949**

Passaggio della San Giorgio all'IRI Finmeccanica. Nascono le Officine Meccaniche Ferroviarie Pistoiesi (O.M.F.P.).

È istituito per iniziativa dei dipendenti il Premio nazionale per il teatro "Vallecorsi".

**1952-1965**

Lo stabilimento si specializza nella produzione ferroviaria e autoferrotranviaria ma sono realizzati anche mezzi militari, trattori, roulotte, carde, telai e un'ampia gamma di prodotti meccanici.

**1968**

Passaggio delle O.M.F.P. all'Efim.

È costituita la Ferroviaria Breda Pistoiesi S.p.A.

**1970**

È presentato il progetto del nuovo stabilimento.

**1973**

Nasce la Breda Costruzione Ferroviarie S.p.A.

La produzione è trasferita nel nuovo stabilimento di via Ciliegiole.

**1980**

L'area ex Breda est è acquistata dal Comune di Pistoia.

**1985**

Il Comune approva il Piano particolareggiato di recupero dell'area ex Breda redatto dal Laboratorio internazionale di architettura urbanistica (Ilaud) di Giancarlo De Carlo.

**1989**

Il Comune acquista l'area ex Breda ovest.

**1996**

La Breda Costruzione Ferroviarie passa all'I.R.I. Finmeccanica.

**2001**

È costituita la AnsaldoBreda S.p.A. Finmeccanica, settore trasporti.

**2004**

È completato l'intervento di recupero dell'area ex Breda ovest

**2005**

Il Comune approva la variante al piano particolareggiato dell'area ex Breda est, redatta dall'architetto Carlo Stilli.

**2007**

È inaugurata la Biblioteca San Giorgio

**2012**

È inaugurato l'edificio della Cattedrale



## *Inventario*



I materiali dell'Archivio  
in tre diverse fasi



## **L'Archivio storico delle Officine Meccaniche San Giorgio in Pistoia**

Le carte qui riordinate costituiscono ciò che è rimasto, oggi disponibile e consultabile, degli archivi delle Officine Meccaniche San Giorgio e delle Officine Meccaniche Ferroviarie Pistoiesi.

La loro storia è lunga e complessa. L'interesse per gli archivi d'impresa ha cominciato a diffondersi in Italia insieme agli studi sulla storia dell'industria e di archeologia industriale. Tre erano, e sono, infatti, le fonti su cui si sviluppa la moderna ricerca sui complessi industriali: l'archivio aziendale, l'edificio con i macchinari e i prodotti finiti, le testimonianze dei protagonisti.

A partire dagli anni Settanta dello scorso secolo, in Italia si diffuse un nuovo modo di studiare la storia dell'industria nel nostro paese che la affrontava con una metodologia interdisciplinare che coinvolgeva storici, architetti, ingegneri, archivisti e sociologi con le loro specifiche competenze. Ognuno impegnato a ricostruire il complesso mondo della fabbrica o di attività preindustriali.

Sono gli anni in cui iniziavano le pubblicazioni di riviste come "Archivi e imprese", "Il coltello di Delfo", "Archeologia industriale" che hanno diffuso informazioni e conoscenze sull'argomento e che hanno poi portato alla costituzione dell'Associazione Italiana per il Patrimonio Archeologico Industriale (AIPAI) presente oggi in tutta Italia.

In questo clima nel 1978 il CNR istituì la "Commissione per la storia dell'industria" che elaborò un progetto nazionale per l'inventariazione degli Archivi d'impresa<sup>1</sup> e che propose alla Soprintendenza archivistica per la Toscana di procedere a una prima rilevazione degli archivi d'impresе industriali della regione.

Il lavoro di ricognizione si concluse nel 1982 e portò alla pubblicazione del volume *Archivi di imprese industriali in Toscana. Risultato di una prima rilevazione condotta dalla Soprintendenza Archivistica*, che conteneva 93 schede relative ad altrettanti archivi di cui 5 della Provincia di Pistoia e tra questi quelli della Breda Costruzioni Ferroviarie e delle Officine Meccaniche Ferroviarie Pistoiesi, ambedue notificati<sup>2</sup>.

1. *Salvaguardia e valorizzazione degli Archivi d'impresa, Atti del seminario internazionale*, Genova 1985.

2. Consiglio Nazionale delle Ricerche, Soprintendenza archivistica per la Toscana, *Archivi di imprese industriali in Toscana*, Firenze, All'insegna del giglio 1982. Schede a cura di Luigi Borgia.

Per la Breda furono segnalati i documenti esistenti presso lo stabilimento di via Ciliegiole e per le Officine Meccaniche quelli ubicati dal 1981 presso la sede dell'Aerfer di Napoli, che dal 1980 aveva incorporato la società pistoiese<sup>3</sup>; in ambedue i casi si trattava prevalentemente di un numero limitato di atti costitutivi, statuti, scritture sociali e amministrative-contabili<sup>4</sup>.

Ma un'altra consistente parte di documentazione era stata invece abbandonata in alcuni locali dell'ex stabilimento di via Pacinotti, venduto da Aerfer al Comune di Pistoia nel 1980 e attirò l'attenzione degli studiosi e dell'amministrazione comunale impegnati nella ricostruzione della storia della fabbrica e nell'analisi, con gli strumenti dell'archeologia industriale, dell'intero comparto denominato Area ex Breda.

Questi documenti (fascicoli, registri, carte e disegni) furono prima salvati dalla dispersione, grazie anche all'intervento dell'Amministrazione comunale, e quindi provvisoriamente sistemati in alcuni locali dell'ex stabilimento in attesa di un successivo riordino.

Nel frattempo furono incrementati, ad esempio, con la riproduzione delle foto esistenti presso lo stabilimento Breda e con altri materiali ceduti al momento del trasferimento degli uffici pistoiesi all'Aerfer e servirono per esami, ricerche, tesi di laurea e per la mostra *L'Immagine della fabbrica*, realizzata nel 1994 dalla provincia di Pistoia<sup>5</sup>.

Contemporaneamente l'argomento della conservazione degli archivi d'impresa veniva affrontato e dibattuto anche in occasione di incontri e convegni<sup>6</sup>.

Grazie anche a un primo finanziamento della Regione Toscana e all'interessamento della Soprintendenza archivistica per la Toscana prese così corpo l'idea di costituire l'Archivio Storico delle Officine San Giorgio di Pistoia, come archivio della principale industria cittadina e, nel 1998, tutti i documenti furono trasferiti per evitare che fossero oggetto di vandalismi, alla rinfusa nei locali dell'Archivio Storico del Comune di Pistoia in via della Provvidenza e nel 2001 sono stati acquisiti dal Comune di Pistoia.

È stato quindi elaborato il progetto definitivo di riordino dei materiali e di compilazione e stampa del relativo inventario grazie anche all'interessamento e alla collaborazione del dr. Carlo Vivoli, allora direttore dell'Archivio di Stato di Pistoia e del dr. Renato Delfiol della Soprintendenza Archivistica per la Toscana. Infine, tutta la documentazione ha trovato adeguata sistemazione nei locali

3. Successivamente l'Aerfer è stata acquisita da Aeritalia e quindi da Alenia.

4. *Archivi di imprese industriali*, cit., pp. 55, 57-58.

5. *L'immagine della fabbrica. Documenti, foto e disegni della San Giorgio, delle O.M.F.P. e della Breda Costruzioni Ferroviarie dal 1905 a oggi*, a cura di Andrea Ottanelli.

6. A. Ottanelli, *Archivi d'impresa pistoiesi. I casi degli archivi della F.A.P. e delle O.M.F.P.*, «Fare-storia», 24, 1995, pp. 26-29.



dell'Archivio Storico del Comune di Pistoia in viale Pacinotti, come Archivio aggregato, ed è stato così possibile effettuare il riordino e la stesura definitiva dell'Inventario, grazie anche alla fattiva collaborazione del dr. Giuseppe Gallini e del dr. Alessio De Sio di AnsaldoBreda, della responsabile della Biblioteca Comunale Forteguerriana Maria Teresa Dolfi e dell'Archivio Storico Comunale Lucia Petrocchi.

Riordino e inventario resi possibili dall'intervento finanziario della Soprintendenza Archivistica, del Comune di Pistoia e di AnsaldoBreda, e, per quanto riguarda la stampa del volume, della Cassa di Risparmio di Pistoia e della Lucchesia.

### **Nota archivistica**

L'Archivio è stato riorganizzato totalmente in base alla natura degli atti, poiché la documentazione non recava in alcuna maniera traccia dell'organizzazione originale.

L'Archivio è stato così strutturato in 6 serie contrassegnate da numeri romani e per un numero complessivo di 236 unità archivistiche, contenenti oltre 4000 schede personali, 354 fascicoli, 370 libretti individuali, 235 disegni, 518 foto e 150 schede tecniche, comprese in un arco cronologico che va dal 1907, anno dell'inizio dell'attività produttiva, al 1971, corrispondente all'inizio delle operazioni di trasferimento dello stabilimento.

Alcune serie sono strutturate in sottoserie contrassegnate da numeri arabi.

Per ogni unità sono indicati il titolo originale o attribuito, gli estremi cronologici e il contenuto ed è stata segnalata la presenza di allegati o documenti di particolare valore. Si sono rivelate particolarmente ricche e significative le serie del Personale e della Produzione che offrono dati e informazioni sulla fabbrica, sulle modalità della produzione, sulle persone impiegate, su salari e stipendi e sull'organizzazione del lavoro.

Il riordino delle planimetrie e dei disegni si è dimostrato particolarmente impegnativo. Si tratta, infatti, spesso di disegni di grande dimensione su carta lucida o su radex con rotture, mancanze e piegature e che richiederebbero un restauro. I disegni sono stati condizionati in cartelle di cartone realizzate appositamente e sono stati separati tra loro con fogli di carta barriera da conservazione, per evitare il proliferare di eventuali muffe e rendere più facile la consultazione. Per ogni disegno sono stati rilevati titolo originale o attribuito, scala, supporto e dimensioni espresse in centimetri. Anche in questo caso sono segnalati dati particolarmente significativi.

La documentazione fotografica è costituita in gran parte dalla riproduzione della raccolta di foto conservata presso la sede della Breda Costruzioni Ferroviarie.

L'Archivio è depositato presso l'Archivio Storico del Comune di Pistoia come Archivio aggregato.

Carta di identità

29894 PT

Data Ammissione

1<sup>a</sup> 12.10.941  
2<sup>a</sup> 27-3-45  
3<sup>a</sup>  
4<sup>a</sup>  
5<sup>a</sup>

Matricola

1<sup>a</sup> 8860  
2<sup>a</sup> 8888  
3<sup>a</sup>  
4<sup>a</sup>  
5<sup>a</sup>

Medaglia

1<sup>a</sup> 936  
2<sup>a</sup> 934  
3<sup>a</sup>  
4<sup>a</sup>  
5<sup>a</sup>

Schiano Ugo

di Domenico e di Menici Annetta  
nato a Monte Argentario (Grosseto) 10 Agosto 1922

celibe, nubile, ammogliato, maritata, con prole o vedovo

abitante in Pistoia-Candeglia Via Sdruceiala 72

qualifica Piuto-nialato

iscrizione al P.N.F. alle Organizz. Giovanili 1930

### INFORMAZIONI

.....  
.....  
.....  
.....  
.....

Data Licenziamento

1<sup>a</sup> 7 GEN. 1942  
2<sup>a</sup> 16-10-948  
3<sup>a</sup>  
4<sup>a</sup>

Motivo

In servizio militare di leva  
Deceduto

Scheda personale di Ugo Schiano, operaio, martire del lavoro (ASSG, I, 1, 10)

*Serie*

## **I. PERSONALE**

60 unità archivistiche

La serie è strutturata in 4 sottoserie per complessive 60 unità archivistiche, relative alla gestione del personale.

La prima sottoserie è costituita da 11 scatole contenenti le schede anagrafiche del personale; la seconda comprende 33 buste con dati e importi dei salari e degli stipendi; la terza raccoglie in 6 buste la documentazione relativa alle relazioni sindacali con documenti sul Consiglio di gestione e la Commissione interna, i contratti di lavoro, la gestione della cassa integrazione e i licenziamenti; la quarta conserva in 10 buste la documentazione relativa alla Società di mutuo soccorso e alla Cassa mutua aziendale.

@ N. 1568  
 DATA AMMISSIONE { 1<sup>a</sup> 11. 2. 1911 } MATRICOLA { 1<sup>a</sup> 2153 } MEDAGLIA { 1<sup>a</sup> 1021 }  
 { 2<sup>a</sup> 28. 8. 1927 } { 2<sup>a</sup> 1571 } { 2<sup>a</sup> 160 }  
 { 3<sup>a</sup> } { 3<sup>a</sup> } { 3<sup>a</sup> }

di Cerini Remo  
 nato il 28. 7. 1889 a Prato  
 abitante a Via Guazzettini 5  
 Ammogliato o vedovo con prole o celibe  
 qualifica agguistatore

INFORMAZIONI

DATA LICenziAMENTO { 1<sup>a</sup> 20. 7. 1919 } MOTIVO { Dimissionario }  
 { 2<sup>a</sup> 14. 9. 1927 } { Dimissioni volontarie }  
 { 3<sup>a</sup> }

INFORTUNI

	1 <sup>a</sup> li	191	giorni	pagato L.
2 <sup>a</sup>	*	*	*	*
3 <sup>a</sup>	*	*	*	*
4 <sup>a</sup>	*	*	*	*
5 <sup>a</sup>	*	*	*	*
6 <sup>a</sup>	*	*	*	*

ASSENZE

1<sup>a</sup> dal \_\_\_\_\_ al \_\_\_\_\_ 191 per \_\_\_\_\_  
 2<sup>a</sup> » \_\_\_\_\_ » \_\_\_\_\_ » \_\_\_\_\_  
 3<sup>a</sup> » \_\_\_\_\_ » \_\_\_\_\_ » \_\_\_\_\_  
 4<sup>a</sup> » \_\_\_\_\_ » \_\_\_\_\_ » \_\_\_\_\_  
 5<sup>a</sup> » \_\_\_\_\_ » \_\_\_\_\_ » \_\_\_\_\_  
 6<sup>a</sup> » \_\_\_\_\_ » \_\_\_\_\_ » \_\_\_\_\_  
 7<sup>a</sup> » \_\_\_\_\_ » \_\_\_\_\_ » \_\_\_\_\_

MULTE

Quindic. N.	del 191 <sup>a</sup>	1 <sup>a</sup>	Quindic. N.	del 191
*	17	80	*	*
*	9	*	*	*
*	*	*	*	*
*	*	*	*	*

LAVORO (rendimento, variazioni, ecc.)

buono

Condotta normale

Nostro giudizio \_\_\_\_\_

Scheda personale di Remo Cerini, operaio e poeta estemporaneo (ASSG, I, 1, 3)

*Sottoserie***I. 1. Schede anagrafiche del personale**

11 unità archivistiche

La sottoserie contiene oltre 4000 schede cartacee relative a gran parte del personale degli stabilimenti San Giorgio, O.M.F.P. e Ferroviaria Breda Pistoiesi, nel periodo compreso tra il 1908 e il 1971. Di ogni dipendente le schede riportano i dati anagrafici, data di ammissione in fabbrica, numero matricola, numero medaglia, sospensioni dal lavoro, trasferimenti, data di licenziamento e motivo, infortuni, assenze, multe, pensionamento, valutazione sul lavoro, condotta e giudizi, qualifica, mestiere, premi ricevuti, iscrizione al Partito nazionale fascista e alle organizzazioni fasciste.

**1 Accasati Ambrogio – Benassai Vasco**

Schede cartacee contenute in scatola di cartone

**2 Bendinelli Bruno - Buzzegoli Roberto**

Schede cartacee contenute in scatola di cartone

**3 Cabella Giacomo - Cinti Renato**

Schede cartacee contenute in scatola di cartone

**4 Cioni Alfredo - Ferroni Vasco**

Schede cartacee contenute in scatola di cartone

**5 Ferrotti Francesca - Gianni Virgilio**

Schede cartacee contenute in scatola di cartone

**6 Giannini Adamo - Leardi Dino**

Schede cartacee contenute in scatola di cartone

**7 Leggi Ernesto - Mazzanti Pietro**

Schede cartacee contenute in scatola di cartone

**8 Mazzei Alessandro - Niccolai Zeffirino**

Schede cartacee contenute in scatola di cartone

**9 Niccoli Aldo - Pratesi Silvio**

Schede cartacee contenute in scatola di cartone

**10 Prato Carlo - Tasselli Silvano**

Schede cartacee contenute in scatola di cartone

**11 Tassi Enrico - Zurli Duilio**

Schede cartacee contenute in scatola di cartone

**SAN GIORGIO**  
 SOCIETÀ ANONIMA INDUSTRIALE  
 OFFICINE DI PISTOIA

**FOGLIO DI AMMISSIONE**  
 (IMPIEGATI E CAPO)

NOME e COGNOME *Vallecorsi Francesco*  
 Paternità *di Giuseppe*  
 Data di nascita *31 marzo 1895*  
 Luogo di nascita *Pistoia*  
 Domicilio *Pistoia Via Otto Tommasi 21.*  
 Data di entrata *28-8-911*  
 UFFICIO: *Assistente d'officina*

Pistoia, \_\_\_\_\_

FIRMA DELL'IMPIEGATO o CAPO  
*Vallecorsi*

UNA TIP. NICOLELLI - PISTOIA

*pagato a giornata*

Foglio di ammissione di Francesco Vallecorsi. Francesco Vallecorsi, impiegato alla San Giorgio. Appassionato di teatro, per anni direttore della filodrammatica aziendale, scomparso nel 1947. A lui è intitolato dal 1949 il Premio "Vallecorsi" per il teatro.

**SAN GIORGIO**  
 SOCIETÀ ANONIMA INDUSTRIALE  
 OFFICINE DI PISTOIA

**FOGLIO DI AMMISSIONE**  
 (IMPIEGATI E CAPO)

NOME e COGNOME *Guido Tommasi Spina*  
 Paternità *di Carlo*  
 Data di nascita *24 Giugno 1870*  
 Luogo di nascita *Monte Rubbiano (Arezzo)*  
 Domicilio *Pistoia Via Folse Cavalletti 12*  
 Data di entrata *1 Gennaio 1908*  
 UFFICIO: *Direttore Tecnico*

Pistoia, \_\_\_\_\_

FIRMA DELL'IMPIEGATO o CAPO

UNA TIP. NICOLELLI - PISTOIA

Foglio di ammissione di Guido Tommasi Spina, ingegnere, direttore dello stabilimento (ASSG, I, 2,1.1)

*Sottoserie*

## **I. 2. Organizzazione del lavoro, salari e stipendi**

33 unità archivistiche

### **1 1916-1923**

Carte diverse relative al personale

Fascicoli n. 7 contenuti in busta di cartone con fettucce di chiusura in stoffa.

#### **1 – 1 1916-1920**

*Questionario assunzioni*

Fascicolo

#### **1 – 2 1919-1920**

*Elenco impiegati, 31 dicembre 1919 – 1° aprile 1920*

Fascicolo

#### **1 – 3 1920**

*Elenco impiegati 30 novembre 1920*

Fascicolo

#### **1 – 4 1922**

*Elenco impiegati e capi del 1921 e relative competenze*

Fascicolo

#### **1 – 5 1916-1918**

*Liquidazione premi 1916 – 1917 – 1918*

Fascicolo

#### **1 – 6 1919-1921**

*Premi 1919 – 20 – 21*

Fascicolo

#### **1 – 7 1921-1923**

*Prospetti premi. Anni 1922-23-24*

Fascicolo

### **2 1931-1959**

Paghe, conteggi, indennità e previdenza

Fascicoli n. 13 contenuti in buste di cartone con fettucce di chiusura in stoffa.

#### **2 – 1 1931-1943**

Guadagni personale

Fascicolo

#### **2 – 2 1939-1947**

Previdenza impiegati

Fascicolo

#### **2 – 3 1947**

*Indennità di licenziamento. Anno 1947*

Fascicolo

**2 – 4            1948***Indennità di licenziamento. Anno 1948*

Fascicolo

**2 – 5            1926-1949**

Trattamenti vari stipendi impiegati

Fascicolo

**2 – 6            1947-1955**

Ordini di servizio

Fascicolo

**2 – 7            1949***Mandati mensili competenze impiegati. Anno 1949*

Fascicolo

**2 – 8            1949***Trattenute mensa. Anno 1949*

Fascicolo

**2 – 9            1949***Trattenute spaccio aziendale. Anno 1949*

Fascicolo

**2 – 10          1954***Orari effettuati nei reparti durante la settimana*

Fascicolo

**2 – 11          1958-1959**

Corrispondenza con INPS

Fascicolo

**2 – 12          1939**

Contributi versati

Fascicolo

**2 – 13          1939-1947**

Registri dei contributi previdenziali

n. 20 registri

Fascicolo

**3                1940-1948**

Impiegati, carte diverse

Fascicoli n. 3 contenuti in buste di cartone con fettucce di chiusura in stoffa.

**3 – 1            1940-1941***Documenti impiegati anno 1941, XIX*

Fascicolo

**3 – 2            1947***Documenti anno 1947*

Fascicolo



**3 – 3            1948***Documenti anno 1948*

Fascicolo

**4                    1950-1954**

Pratiche diverse

Fascicoli n. 5 contenuti in buste di cartone con fettucce di chiusura in stoffa.

**4 – 1            1950***Anno 1950*

Fascicolo

**4 – 2            1951***Documenti anno 1951*

Fascicolo

**4 – 3            1952***Documenti anno 1952*

Fascicolo

**4 – 4            1953***Documenti anno 1953*

Fascicolo

**4 – 5            1954***Documenti anno 1954*

Fascicolo

**5                    1955-1959**

Pratiche diverse

Fascicoli n. 5 contenuti in buste di cartone con fettucce di chiusura in stoffa.

**5 – 1            1955***Anno 1955*

Fascicolo

**5 – 2            1956***Documenti anno 1956*

Fascicolo

**5 – 3            1957***Anno 1957*

Fascicolo

**5 – 4            1958***Anno 1958*

Fascicolo

**5 – 5            1959***Anno 1959*

Fascicolo

**6**                    **1960-1963**

Pratiche diverse

Fascicoli n. 4 contenuti in buste di cartone con fettucce di chiusura in stoffa

**6 – 1**                    **1960***Anno 1960*

Fascicolo

**6 – 2**                    **1961***Anno 1961*

Fascicolo

**6 – 3**                    **1962***Anno 1962*

Fascicolo

**6 – 4**                    **1963***Anno 1963*

Fascicolo

**7**                        **1964-1966**

Pratiche diverse

Fascicoli n. 3 contenuti in buste di cartone con fettucce di chiusura in stoffa.

**7 – 1**                    **1964***Anno 1964*

Fascicolo

**7 – 2**                    **1965***Anno 1965*

Fascicolo

**7 – 3**                    **1966***Anno 1966*

Fascicolo

**8**                        **1937-1946**

Officine decentrate di Cambiano e Vespolate

Fascicoli n. 21 contenuti in buste di cartone con fettucce di chiusura in stoffa.

Contiene pratiche relative al personale trasferito dall'officina di Pistoia a quelle di Cambiano e Vespolate e viceversa per eventi bellici

**8 – 1**                    **1945**

Ordini di servizio

Fascicolo

**8 – 2**                    **1944-1946***San Giorgio Cambiano - Situazione impiegati*

Fascicolo

- 8 – 3**            **1939-1946**  
*Indennità per mancata mensa. Cambiano*  
Fascicolo
- 8 – 4**            **1937-1944**  
*Assegni familiari*  
Fascicolo
- 8 – 5**            **1944-1945**  
*Ordini di servizio e avvisi*  
Fascicolo
- 8 – 6**            **1944-1945**  
*Trattenute diverse per forniture materiali*  
Fascicolo
- 8 – 7**            **1945-1946**  
Contributi unificati  
Fascicolo
- 8 – 8**            **1944-1945**  
*Indennità di carovita*  
Fascicolo
- 8 – 9**            **1941-1943**  
Variazioni di stipendio  
Fascicolo
- 8 – 10**          **1945-1946**  
*Trasferimento impiegati di Cambiano e Vespolate a Pistoia*  
Fascicolo
- 8 – 11**          **1944-1945**  
Impiegati trasferiti all'officina di Cambiano  
Fascicolo
- 8 – 12**          **1943-1945**  
*Trasferimento impiegati stabilimento di Cambiano e rientro in sede*  
Fascicolo
- 8 – 13**          **1944-1945**  
*Indennità di sistemazione festività nazionali, 13<sup>a</sup> mensilità*  
Fascicolo
- 8 – 14**          **1944-1945**  
*Indennità di presenza*  
Fascicolo
- 8 – 15**          **1944-1945**  
*San Giorgio Cambiano. Situazione impiegati. Direzione*  
Fascicolo

**8 – 16            1945***San Giorgio Cambiano. Assegno di sfollamento*

Fascicolo

**8 – 17            1944***Forza impiegati. Aumenti competenze*

Fascicolo

**8 – 18            1944***Ferie anno 1944*

Fascicolo

**8 – 19            1945**

Anticipi

Fascicolo

**8 – 20            s.d. [1945]***San Giorgio Cambiano. Situazione impiegati*

Fascicolo

**8 – 21            1945***Varie impiegati*

Fascicolo

**9                    1945-1961**

Pratiche diverse

Fascicoli n. 2 contenuti in buste di cartone con fettucce di chiusura in stoffa.

**9 – 1              1945-1961**

Aumenti di stipendio e passaggi di categoria

Fascicolo

**9 – 2              1953-1954***Accordi vari di collaborazione e consulenza*

Fascicolo

**10                  1943-1954**

Pratiche diverse

Fascicoli n. 20 contenuti in buste di cartone con fettucce di chiusura in stoffa

Comprende pratiche relative a trattenute e indennità varie, assegni familiari e di sfollamento, premi, assicurazioni.

**10 – 1            1943-1944***Prospetti diarie per trasferte ns. personale impiegato*

Fascicolo

**10 – 2            1949-1951***Sottoscrizioni buoni del tesoro. Elenchi trattenute*

Fascicolo

- 10 – 3            1944**  
*Documenti diversi. Anno 1944*  
Fascicolo
- 10 – 4            1943-1944**  
*Indennità di presenza*  
Fascicolo
- 10 – 5            1944**  
*Indennità di residenza. Anno 1944*  
Fascicolo
- 10 – 6            1944**  
*Trattenute per fornitura materiali ai Sigg. Impiegati. Anno 1944*  
Fascicolo
- 10 – 7            1944**  
*Mandati mensili. Competenze impiegati anno 1944*  
Fascicolo
- 10 – 8            1944**  
*Norme per il pagamento dell'assegno di sfollamento ai lavoratori dell'industria*  
Fascicolo
- 10 – 9            1943-1944**  
*Notiziari Un. Prov. Lavoratori Industria*  
Fascicolo
- 10 – 10           1945-1946**  
*Assicurazione vita*  
Fascicolo
- 10 – 11           1947**  
Assegnazione manufatti U.N.R.R.A  
Fascicolo
- 10 – 12           1949-1950**  
*Licenziamenti comunicati all'Ufficio provinciale del lavoro*  
Fascicolo
- 10 – 13           1946**  
*Documenti diversi. Anno 1946*  
Fascicolo
- 10 – 14           1946**  
*Mandati mensili competenze. Anno 1946*  
Fascicolo
- 10 – 15           1945**  
*Premio della Liberazione. Accordo del 4 agosto 1945*  
Fascicolo

**10 – 16        1946-1947***Norme per la corresponsione del premio della Repubblica*

Fascicolo

**10 – 17        1948***Premio Liberale corrisposto ai dipendenti licenziati per causa della guerra e poi riassunti*

Fascicolo

**10 – 18        1946***Note trattenute acquisti dispensa viveri 1946*

Fascicolo

**10 – 19        1953-1954***Pratiche ciclomotore BMG dell'industria meccanica napoletana "I.Me.Na"*

Fascicolo

**10 – 20        1956-1948**

Rimborsi vari

Fascicolo

**11              1948 – 1969**

Pratiche diverse

Fascicoli n. 7 contenuti in buste di cartone con fettucce di chiusura in stoffa

**11 – 1        1948-1949**

Rimborsi

Fascicolo

**11 – 2        1963-1964***Conteggio lavoro straordinario 1963 – 1964*

Fascicolo

**11 – 3        1960***Mandati mensili competenze impiegati Anno 1960*

Fascicolo

**11 – 4        1954-1955**

Indennità di anzianità.

Fascicolo

**11 – 5        1950-1956**

Libri paga/stipendio, versamenti. Personale CRAL San Giorgio

Fascicolo

**11 – 6        1958-1969**

Imposta ricchezza mobile

Fascicolo

**11 – 7            1965-1966**

Varie

Trattenute per ritardi e scioperi e corresponsione indennità sostitutiva di mensa.

Fascicolo

**12                1925-1942**

Premi

Fascicoli n. 12 contenuti in busta di cartone con fettucce di chiusura in stoffa.

**12 – 1            1925-1928***Premi anno 1928*

Fascicolo

**12 – 2            1929-1930***Premi su produzione 1929*

Fascicolo

**12 – 3            1930***Premi su produzione 1930*

Fascicolo

**12 – 4            1931-1932***Premi 1931 – 1932*

Fascicolo

**12 – 5            1933***Premi 1933*

Fascicolo

**12 – 6            1934***Premi anno 1934*

Fascicolo

**12 – 7            1935***Premi 1935*

Fascicolo

**12 – 8            1936***Premi 1936*

Fascicolo

**12 – 9            1937***Premi s/produzione 1937*

Fascicolo

**12 – 10          1942***Premi di produzione anno 1942*

Fascicolo

**12 – 11        1941***Premio di operosità, giugno 1941, XIX*

Fascicolo

**12 – 12        1942***Premio del ventennale della marcia su Roma. 1942*

Fascicolo

**13                1939-1958**

Pratiche impiegati diverse

Fascicoli n. 6 contenuti in busta di cartone con fettucce di chiusura in stoffa

**13 – 1        1939-1949***Lettere assunzioni. Dimissioni impiegati*

Fascicolo

**13 – 2        1942-1945***Elenco mensile assunzione personale impiegato*

Fascicolo

**13 – 3        1943***Note voli motoristi e prove armi su velivoli 1943*

Fascicolo

**13 – 4        1944***Trasferimenti impiegati nelle varie località del Piemonte*

Fascicolo

**13 – 5        1939-1956***Denunce guadagni impiegati per imposta r. m. dal 1939 al 1947*

Fascicolo

**13 – 6        1948-1950***Cessioni esaurite*

Fascicolo

**14                1950-1962**

Pratiche diverse

Fascicoli n. 9 contenuti in busta di cartone con fettucce di chiusura in stoffa.

**14 – 1        1953***Orari effettuati nei reparti (settimanale) dal 16 / 3 /1953*

Fascicolo

**14 – 2        1950-1951***Situazione Operai al lavoro (settimanale) anno 1950 – 1951*

Fascicolo

**14 – 3        1952-1953***Situazione operai al lavoro (settimanale) anno 1952 – 1953*

Fascicolo



**14 – 4            1954-1955***Situazione operai al lavoro (settimanale) anno 1954 – 1955*

Fascicolo

**14 – 5            1959***Situazione operai al lavoro (decadale) fino al 1959*

Fascicolo

**14 – 6            1951-1959***Situazione del personale (mensile) fino al 1959*

Fascicolo

**14 – 7            1950-1954***Situazione settimanale del personale (“Finmeccanica”). Anno 1950-51-52-53-54*

Fascicolo

**14 – 8            1951-1955***Medie annue operai presenti - assenti - ore lavorate ecc.*

Fascicolo

Contiene scheda con il numero dei dipendenti dello stabilimento dal 1944 al 1956

**14 – 9            1962***Orari effettuati nei reparti (settimanale) fino al 1959*

Fascicolo

Si segnala la presenza di documenti relativi al rinnovo del contratto collettivo di lavoro del 1962

**15                1938-1969**

Pratiche diverse

Fascicoli n 16 contenuti in busta di cartone con fettucce di chiusura in stoffa

**15 – 1            1960***Domanda di assegni familiari per la moglie a carico 1960*

Fascicolo

**15 – 2            1950-1960**

Elenco trattenute

Fascicolo

**15 – 3            1941-1944***Prestiti matrimoniali*

Fascicolo

**15 – 4            1944-1946***Assunzione impiegati e licenziamenti*

Fascicolo

**15 – 5            1947-1948***Indennità di carovita e quote complementari*

Fascicolo

**15 – 6            1947***Indennità di caropane*

Fascicolo

**15 – 7            1947-1949***Ferie personale richiamato alle armi*

Fascicolo

**15 – 8            1947-1950***Indennità invernale. Gratifiche varie. Premio di operosità. Indennità industria*

Fascicolo

**15 – 9            1947-1951***Stipendi. 13<sup>a</sup> mensilità. Compensi ai medici*

Fascicolo

**15 – 10           1942-1943***Piccole gratifiche concesse dalla Direzione Centrale a ns. Impiegati dal mese di Luglio 1942*

Fascicolo

**15 – 11           1943-1944***Ufficio provinciale di collocamento Impiegati Industria*

Fascicolo

**15 – 12           1943***Ufficio Tecnico Progetti Armi Subacquee. Cav. Coletti. Statini Presenze. Fogli Viaggio ecc.*

Fascicolo

**15 – 13           1947-1948***Assunzioni Impiegati comunicate alla Commissione Interna*

Fascicolo

**15 – 14           1938 – 1941***Indennità di licenziamento maturate al 31-12-1938*

Fascicolo

**15 – 15           1941-1945***Indennità di licenziamento impiegati maturate al 31 - 12 -1941, 1942, 1943, 1944, 1945*

Fascicolo

**15 – 16           1937-1969***Denuncia delle retribuzione e dei contributi INPS*

Fascicolo

**16                1946-1953**

Pratiche diverse

Fascicoli n. 6 contenuti in busta di cartone con fettucce di chiusura in stoffa.

- 16 – 1            1946**  
    Computo indennità di licenziamento 1946  
    Fascicolo
- 16 – 2            1949**  
    Computo indennità di licenziamento 1949  
    Fascicolo
- 16 – 3            1950**  
    Computo indennità di licenziamento 1950  
    Fascicolo
- 16 – 4            1951**  
    Computo indennità di licenziamento 1951  
    Fascicolo
- 16 – 5            1952**  
    Computo indennità di licenziamento 1952  
    Fascicolo
- 16 – 6            1953**  
    Computo indennità di licenziamento 1953  
    Fascicolo
- 
- 17                1937-1961**  
    Schede e tessere individuali diverse  
    Fascicoli n. 10 contenuti in busta di cartone con fettucce di chiusura in stoffa
- 17 – 1            1937**  
    Fondo di previdenza impiegati
- 17 – 2            1946-1961**  
    Prestiti e trattenute
- 17 – 3            1956**  
    Schede presenza
- 17 – 4            1961**  
    Tessera per ritiro busta stipendio e paga
- 17 – 5            s.d.**  
    Questionari I.N.A.
- 17 – 6            1944-1945**  
    Officina di Cambiano. Contabilità impiegati
- 17 – 7            1944-1945**  
    Officina di Cambiano. Schede oggetti e materiali perduti in seguito a eventi  
    bellici
- 17 – 8            1944-1945**  
    Officina di Cambiano. Contabilità impiegati

**17 – 9            1946**

Officina di Cambiano. Contabilità anticipi a impiegati

**17 – 10            1944**

Officina di Cambiano. Contabilità impiegati

**18                    1938-1955**

Pratiche diverse

Fascicoli n. 16 contenuti in busta di cartone con fettucce di chiusura in stoffa.

Vi si comprendono: indennità, supplementi contributi e gratifiche vari; guadagni, dati per il censimento della popolazione del 1951.

**18 – 1            1947-1954**

*Indennità di Caro – Pane*

Fascicolo

**18 – 2            1944**

*Indennità di caro vita. D.L. n. 303 del 2 /11/1944 in vigore dal 16/8//1944*

Fascicolo

**18 – 3            1945**

*Supplemento di caro vita a dipendenti dell'industria in vigore dal 1 marzo 1945*

Fascicolo

**18 – 4            1943-1945**

*Indennità di presenza dal 21 aprile 1943 XXI*

Fascicolo

**18 – 5            1944**

*Indennità di residenza*

Fascicolo

**18 – 6            1946**

*Indennità di presenza anno 1946*

Fascicolo

**18 – 7            1946**

*Indennità per rinuncia alla mensa dal 10 luglio 1946*

Fascicolo

**18 – 8            1949**

*Indennità di rinuncia alla mensa anno 1949*

Fascicolo

**18 – 9            1946**

*Trattenute per forniture materiali anno 1946*

Fascicolo

**18 – 10            1938-1953**

*Guadagni impiegati dal 1938 al 1947*

Fascicolo

**18 – 11        1951-1954***Contributi assistenza malattia. Contributi vari*

Fascicolo

**18 – 12        1940-1955**

Contributi assegni familiari e INA CASA

Fascicolo

**18 – 13        1946***Conteggio 13<sup>a</sup> mensilità e gratifiche natalizie. Anni 1942-1943-1944-1945-1946*

Fascicolo

**18 – 14        1943***Tessere di Riconoscimento rilasciate al personale impiegato autorizzato a viaggiare con le autovetture della Ditta. Giugno 1943 XXI*

Fascicolo

**18 – 15        1951***IX censimento generale della popolazione. 4 novembre 1951 (legge 2/4/1951 n. 291)*

Fascicolo

**18 – 16        1943-1954**

Varie

*Contiene valutazioni sugli allievi disegnatori Bruno Guerrini e Remo Gordigiani***19                1940-1955**

Pratiche diverse

Fascicoli n. 4 contenuti in busta di cartone con fettucce di chiusura in stoffa.

Documenti su trattamento personale richiamato alle armi e conglobamento.

**19 – 1        1943-1946***Deleghe e certificati di richiamo*

Fascicolo

**19 – 2        1944-1945***Disposizioni varie*

Fascicolo

Contiene ritagli di giornali del 1944 - 1945 relativi alle composizioni delle paghe durante il governo della Repubblica sociale italiana.

**19 – 3        1940-1943**

Trattamento di richiamo alle armi degli impiegati privati

Fascicolo

**19 – 4        1951-1955**

Conglobamento

Fascicolo

**20**                    **1939-1963**

Pratiche diverse

Fascicoli n. 18 contenuti in busta di cartone con fettucce di chiusura in stoffa.

**20 – 1**                    **1943-1944***Impiegati in trasferta della sede centrale di Genova*

Fascicolo

**20 – 2**                    **1961**

Assicurazioni per invalidità

Fascicolo

**20 – 3**                    **1944-1945***Previdenza impiegati*

Fascicolo

**20 – 4**                    **1944-1946***Trasferimento impiegati stabilimento di Beinette*

Fascicolo

**20 – 5**                    **1950-1955***Collaudatori esterni legname*

Fascicolo

**20 – 6**                    **1939***Assegni di nuzialità e natalità impiegati industria*

Fascicolo

**20 – 7**                    **1943-1944***Documenti impiegati sinistrati durante le incursioni aeree del 24 ottobre 1943, 26 dicembre 1943, 3 gennaio 1944, 15 gennaio 1944, 18 gennaio 1944*

Fascicolo

**20 – 8**                    **1954-1958***U.V.E.S. impiegati di altre ditte del Gruppo in trasferta a Pistoia. Pratiche varie*

Fascicolo

**20 – 9**                    **1940-1943***Impiegati comandati per la protezione antiaerea in servizio notturno di sorveglianza, 12/6/1940*

Fascicolo

**20 – 10**                    **1941-1944***Prospetti Settimanali e Elenchi Mensili Presenze e Assenze Sigg.ri Dirigenti*

Fascicolo

**20 – 11**                    **1959-1961***Pratiche impiegati distaccati presso la società Breda di Milano*

Fascicolo

**20 – 12**                    **1941-1948***Contributi sindacali su retribuzioni impiegati*

Fascicolo

**20 – 13        1946-1952**

*Assunzione Obbligatoria degli Invalidi di Guerra, Reduci, Partigiani, Categoria Impiegatizia*

Fascicolo

**20 – 14        1943-1950**

*Disposizioni e norme assunzioni e dimissioni personale impiegato*

Fascicolo

**20 – 15        1942-1949**

*Prestiti fruttiferi a ns. impiegati*

Fascicolo

**20 – 16        1956-1963**

*Dipendenti di altre ditte in trasferta presso di noi. Presenze, straordinario, varie*

Fascicolo

**20 – 17        1959**

*Dimissioni p.i. Vannucchi Mario*

Fascicolo

**20 – 18        1941-1950**

*Disposizioni, norme, decreti ecc. "libretti di lavoro" impiegati industria*

Fascicolo

**21                1920-1966**

Pratiche diverse

Fascicoli n. 20 contenuti in busta di cartone con fettucce di chiusura in stoffa.

**21 – 1        1920-1940-**

Relazioni, articoli e memorie sulla San Giorgio tratte da Archivi (in copia)

Fascicolo

**21 – 2        1944-1945**

*Trattenute menza*

Fascicolo

**21 – 3        1944**

*Mutua impiegati*

Fascicolo

**21 – 4        1954-1956**

*Fatture e corrispondenza AERFER per impiegati U.T.Ve.S.*

Fascicolo

**21 – 5        1944-1945**

*Impiegati trasferiti da Genova Sestri e ritrasferimenti*

Fascicolo

**21 – 6        1945**

*Conteggio premi di produzione*

Fascicolo

**21 – 7            1944-1945**

Situazione del personale per il comando militare tedesco

Fascicolo

**21 – 8            1944-1946**

*Prospetti competenze impiegati*

Fascicolo

**21 – 9            1944-1945**

*Indennità di residenza*

Fascicolo

**21 – 10           1938-1939**

*Documenti impiegati 1938*

Fascicolo

**21 – 11           1939**

*Documenti impiegati anno 1939*

Fascicolo

**21 – 12           1940-1941**

*Documenti impiegati anno 1940, XVIII*

Fascicolo

**21 – 13           1945**

*Documenti diversi 1945*

Fascicolo

**21 – 14           1944**

*Trattenute mensa Impiegati Anno 1944*

Fascicolo

**21 – 15           1945**

*Trattenuta mensa 1945*

Fascicolo

**21 – 16           1945**

*Mandati mensili competenza, anno 1945*

Fascicolo

**21 – 17           1945**

*Indennità di presenza 1945*

Fascicolo

**21 – 18           1966**

*Trattenute Mensa Anno 1966*

Fascicolo

**21 – 19           1966**

*Trattenute vestiario e viveri. Anno 1966*

Fascicolo



**21 – 20      1951-1966***Varie*

Fascicolo

**22              1942-1963**

Pratiche diverse

Fascicoli n. 8 contenuti in busta di cartone con fettucce di chiusura in stoffa.

**22 – 1        1949-1957***Percentuali medie di utile (mensile) fino al 1959*

Fascicolo

**22 – 2        1959-1963***Conteggio lavoro straordinario 1959 – 1962*

Fascicolo

**22 – 3        1950-1959***Competenze mensili operai fino al 1959*

Fascicolo

**22 – 4        1942***Documenti impiegati anno 1942*

Fascicolo

**22 – 5        1943***Documenti impiegati anno 1943*

Fascicolo

**22 – 6        1943-1944***Acconto 85% su stipendi luglio 1944 e indennità di licenziamento*

Fascicolo

**22 – 7        1943***Indennità di presenza corrisposta agli impiegati dal 21 aprile 1943 XXI al 30 novembre 1943*

Fascicolo

**22 – 8        1943***Elenco stipendi personale impiegato dal 1 gennaio 1943 al 30 ottobre 1943*

Fascicolo

**23              1941**

Schede delle retribuzioni

Fascicolo n. 1 contenuto in busta di cartone con fettucce di chiusura in stoffa.

Schede cartacee nominative individuali con le varie componenti delle retribuzioni mensili del personale

Anno 1941

Fascicolo

**24**                    **1942-1943**

Schede delle retribuzioni

Fascicoli n. 2 contenuti in busta di cartone con fettucce di chiusura in stoffa

Schede cartacee nominative individuali con le varie componenti delle retribuzioni mensili del personale

**24 - 1**                    **1942**

Anno 1942

Fascicolo

**24 - 2**                    **1943**

Anno 1943

Fascicolo

**25**                    **1944**

Schede delle retribuzioni

Fascicolo n. 1 contenuto in busta di cartone con fettucce di chiusura in stoffa.

Schede nominative individuali con le varie componenti delle retribuzioni mensili del personale

Anno 1944

Fascicolo

**26**                    **1945-1946**

Schede delle retribuzioni

Fascicoli n. 2 contenuti in busta di cartone con fettucce di chiusura in stoffa.

Schede nominative individuali con le varie componenti delle retribuzioni mensili del personale

**26 - 1**                    **1945**

Anno 1945

Fascicolo

**26 - 2**                    **1946**

Anno 1946

Fascicolo

**27**                    **1947 - 1948**

Schede delle retribuzioni

Fascicoli n. 2 contenuti in busta di cartone con fettucce di chiusura in stoffa.

Schede nominative individuali con le varie componenti delle retribuzioni mensili del personale

**27 - 1**                    **1947**

Anno 1947

Fascicolo

**27 - 2**                    **1948**

Anno 1948

Fascicolo

**28**                    **1949-1950**

Schede delle retribuzioni

Fascicoli n. 2 contenuti in busta di cartone con fettucce di chiusura in stoffa.

Schede nominative individuali con le varie componenti delle retribuzioni mensili del personale

**28 – 1**                    **1949**

Anno 1949

Fascicolo

**28 – 2**                    **1950**

Anno 1950

Fascicolo

**29**                    **1951-1952**

Schede delle retribuzioni

Fascicoli n. 2 contenuti in busta di cartone con fettucce di chiusura in stoffa.

Schede nominative individuali con le varie componenti delle retribuzioni mensili del personale

**29 – 1**                    **1951**

Anno 1951

Fascicolo

**29 – 2**                    **1952**

Anno 1952

Fascicolo

**30**                    **1953**

Schede delle retribuzioni

Fascicolo n. 1 contenuto in busta di cartone con fettucce di chiusura in stoffa.

Schede nominative individuali con le varie componenti delle retribuzioni mensili del personale

Anno 1953

Fascicolo

**31**                    **1937-1956**

Fondo di previdenza

Libretti legati in cartoncino contenuti in busta di cartone con fettucce di chiusura in stoffa.

Libretti n. 87 *San Giorgio Società Anonima Industriale per Azioni. Stabilimento di Pistoia.*

Libretti nominativi contenenti le registrazioni dei contributi mensili versati.

**32**                    **1937-1956**

Fondo di previdenza

Libretti legati in cartoncino contenuti in busta di cartone con fettucce di chiusura in stoffa.

Libretti n. 140 *San Giorgio Società Anonima Industriale per Azioni. Stabilimento di Pistoia.*

Libretti nominativi contenenti le registrazioni dei contributi mensili versati

**33**                    **1937-1964**

Fondo di previdenza

Libretti legati in cartoncino contenuti in busta di cartone con fettucce di chiusura in stoffa.

Libretti n. 100 *San Giorgio Società Anonima Industriale per Azioni. Stabilimento di Pistoia.*

Libretti n. 43 *Officine Meccaniche Ferroviarie Pistoiesi già "San Giorgio".*

Libretti nominativi contenenti le registrazioni dei contributi mensili versati

**SAN GIORGIO**  
 SOCIETÀ ANONIMA INDUSTRIALE  
 SEDE: **Castell'Alfani** (FERRARA)

Perché una domanda di impiego fatta alla SAN GIORGIO Società Anonima Industriale sia presa in considerazione essa deve essere accompagnata dal presente QUESTIONARIO debitamente riempito:

COGNOME E NOME	<i>Cesa Giuseppina</i>
Luogo e data di nascita	<i>Folice s. Marco 1885 (1918)</i>
Nome e indirizzo del padre (o di chi si è affidato)	<i>fu folgorare già impiegato in Romagna</i>
Nome della madre (o di chi si era affidata)	<i>fu Donata Bartolotta Emma</i>
Domicilio (indicare se stabile, in famiglia o presso chi)	<i>Folice - residence in Folice - dimorante in Folice - Via delle Lavandiere 25 - paese di Castell'Alfani</i>
Grado o categoria (sempre da luglio)	<i>subito</i>
Qualifiche riguardanti il servizio militare (indicare se militare)	
Altri dati, notizie attinenti al candidato (età e particolari di famiglia)	<i>prima classe scuola</i>

**POSTI OCCUPATI PRECEDENTEMENTE**

ANNO	INDIRIZZO	MANSIONI SVOLTE
<i>1918 maggio</i>	<i>Assunzione di Folice</i>	<i>Ufficio del stabilimento - Cas.</i>
Occupazione attuale	<i>dal 21 maggio 1918 presso S. Giuseppe, Castell'Alfani</i>	
Per quale motivo viene lasciata l'attuale mansione (sempre debitamente spiegata)	<i>In qualità di corrispondente a S. Folice</i>	
Per quale motivo si lascia il posto attuale	<i>per occupare una più elevata</i>	
Aliguardi speciali perseguitati nel posto precedentemente occupato o in quello del o degli ultimissimi	<i>nel precedente L. no. mod. nell'anno 1918 50448</i>	
Condizioni che si possono produrre		
Indicare se sono nei rapporti di lavoro con imprese non escluse dagli impieghi		

Indicare se la persona che presenta è responsabile

Indicare se il padre o persona equivalente

Indicare se presenta i beni, stabili o mobiliari

Indicare se ha in carico o in gestione

Indicare se il lavoro passato tra gli impiegati della Società, l'anno scorso o il grado di parità

Altre informazioni che possono servire a meglio valutare la domanda

**SAN GIORGIO**  
 Società Anonima Industriale  
 - BORGOLI (Gorizia) -

*Stabilimento di Polesina*

**Foglio di ammissione definitiva (o in prova)**  
 (di Impiegati o Capi)

Origine, Nome e Paternità	<i>Cesa Giuseppina fu Folgorare</i>
Luogo e data di nascita	<i>Folice 11 maggio 1885</i>
Residenza	<i>Folice Via Lavandiere 15</i>
Qualifica o titolo di studio	<i>Scuola elementare</i>
Ufficio o reparto e Sezione	<i>Contabile</i>
Data di effettiva entrata in servizio	<i>11 maggio 1918</i>
Qualifiche	
Esclusione precedente in servizio	
Partecipazione militare	

SAN GIORGIO  
 SOCIETÀ ANONIMA INDUSTRIALE  
 DI FERRARA E PORTUFA  
 SEDE SOCIALE: CASTELL'ALFANI (FERRARA)  
 SEDE AMMINISTRATIVA: BORGOLI (GORIZIA)

Domanda di assunzione e foglio di ammissione di Cesa Giuseppina (ASSG, I, 2, 1.1)

# PRIMO ACCORDO SULLA S. GIORGIO

Ecco il testo dell'accordo intervenuto il 1 Luglio u. s. fra Camera del Lavoro ed Associazione Industriali, circa il problema della S. Giorgio:

"Si dà atto che, a conclusione dei vari colloqui intercorsi fra i rappresentanti delle rispettive Organizzazioni sindacali in merito all'agitazione in atto presso le O.M.F.P., si è ritenuto opportuno che le Organizzazioni suddette si adoperino, per quanto loro possibile, per convincere da una parte la Direzione della Azienda, dall'altra i lavoratori e la rispettiva Commissione Interna, sulle necessità che si addivenga ad instaurare nell'azienda suddetta uno stabile clima di distensione, di reciproco rispetto e di reciproca buona volontà nell'esame dei problemi riguardanti le due parti.

L'Associazione Industriali, al fine suddetto, è, fino da ora, in grado di assicurare che la direzione dell'azienda, nello stesso giorno in cui lo sciopero in atto verrà a cessare, è disposta ad incontrarsi con la Commissione Interna per un approfondito, ponderato ed esauriente esame delle questioni che quest'ultima sottoporrà ad essa Direzione, nel comune intento di giungere, per quanto possibile, a soddisfacenti conclusioni per entrambi le parti...

L'ASSOCIAZIONE INDUSTRIALI  
(Gaetano Briganti)

LA CAMERA DEL LAVORO  
(On. Pietro Esposito)

A seguito di questo accordo, dopo undici giorni di lotta compatta, le maestranze della S. Giorgio sospendono lo sciopero nel momento in cui è sorta la possibilità che le rappresentanze delle due parti si dispongano ad affrontare e risolvere i gravi problemi aziendali. Consapevoli della propria forza i lavoratori della S. Giorgio attendono adesso che gli impegni siano adempiuti e che lo Stabilimento si avvii verso la sua rinascita - disposti altrimenti a riprendere con raddoppiato vigore la lotta.

Per il consenso e l'aiuto di cui la popolazione le ha circondate e le circonda, le maestranze della S. Giorgio esprimono la loro calorosa riconoscenza.

La Camera Conf. del Lavoro

*Sottoserie*

### **I. 3. Relazioni sindacali**

6 unità archivistiche.

Si sottolinea la presenza delle carte relative al Consiglio di gestione e alla Commissione interna.

#### **1 1945-1954**

*Consiglio di gestione. Elezione – accordi – corrispondenza - varie*

Fascicolo n. 1 contenuto in busta di cartone con fettucce di chiusura in stoffa.

Fascicolo

Vi si comprendono i sottofascicoli:

*Verbali del Consiglio di gestione*

*Accordi di altre società*

*Accordo e regolamento interno*

*Elezioni anno 1950*

*Elezioni anno 1951*

*Elezioni anno 1952*

*Elezioni anno 1953*

*Lettere di convocazione*

*Corrispondenza - varie*

Contiene copie di periodici locali degli anni 1945-1946

#### **2 1950-1958**

Commissione interna

Fascicoli n. 2 contenuti in busta di cartone con fettucce di chiusura in stoffa

#### **2 – 1 1949-1959**

*Elezioni della Commissione Interna fino al 1958*

Fascicolo

Vi si comprendono i sottofascicoli:

*Elezione Commissione Interna anno 1950*

*Elezione Commissione Interna anno 1951*

*Elezione Commissione Interna anno 1952*

*Elezione Commissione Interna anno 1953*

*Elezione Commissione Interna anno 1954*

*Elezione Commissione Interna anno 1955*

*Elezione C. I. anno 1956*

*Elezione C. I. anno 1957*

*Elezione C. I. anno 1958*

Elezione Commissione Interna anno 1959

**2 – 2            1950-1957**

*Commissione interna. (Comunicati ai lavoratori, disciplina su attività varie) fino al 1958*

Fascicolo

Vi si comprende il sottoFascicolo:

*App. accordo (8/5/53 sulle C.)*

Contiene periodici locali e volantini a stampa e ciclostilati

**3                    1943–1962**

Contratti di lavoro e cassa integrazione guadagni

Fascicoli n. 7 contenuti in busta di cartone con fettucce di chiusura in stoffa.

**3 – 1            1943-1955**

*Revisione e complet. Contratto di lavoro 1948*

Fascicolo

**3 – 2            1954-1959**

*Appunti sulle trattative rinnovo contratto*

Fascicolo

**3 – 3            1958-1959**

*Rinnovo contratto di lavoro 1956, 23 / 10 /1959*

Fascicolo

**3 – 4            1955-1962**

*1962, Rinnovo contratto (Dr. Cacciapuoti)*

Fascicolo

**3 – 5            1951**

Cassa integrazione guadagni, *verbali a. 1950*

Fascicolo

**3 – 6            1952**

Cassa integrazione guadagni, *verbali a. 1952*

Fascicolo

**3 – 7            1954**

*Conglobamento. Accordi - trattative applicazione*

Fascicolo

Contiene la pubblicazione: Società finanziaria meccanica Finmeccanica, *Società del gruppo e loro produzioni*, Roma 1961.

**4                    1949-1958**

Scioperi e agitazioni sindacali

Fascicoli n. 10 contenuti in busta di cartone con fettucce di chiusura in stoffa.

Contiene corrispondenza, volantini e documenti delle organizzazioni sindacali, articoli di giornali e dati annuali sulle agitazioni e gli scioperi.



**4 – 1            1957-1958***Agitazioni aziendali*

Fascicolo

**4 – 2            1949-1950***Anno 1949*

Fascicolo

**4 – 3            1950***Anno 1950*

Fascicolo

**4 – 4            1951***Anno 1951*

Fascicolo

**4 – 5            1952***Anno 1952*

Fascicolo

**4 – 6            1953***Anno 1953*

Fascicolo

**4 – 7            1954***Anno 1954*

Fascicolo

**4 – 8            1955***Anno 1955*

Fascicolo

**4 – 9            1956***Anno 1956*

Fascicolo

**4 – 10          1957***Anno 1957*

Fascicolo

**5                1951–1960**

Scioperi

Fascicoli n. 5 contenuti in busta di cartone con fettucce di chiusura in stoffa.

Contiene statistiche, corrispondenza, volantini, manifesti, articoli e dati giornalieri sulle agitazioni e gli scioperi.

**5 – 1            1960**

Rilevazione statistica delle sospensioni di lavoro

Fascicolo

**5 – 2            1966**

Scioperi. 1966

Fascicolo

**5 – 3            1957-1960**

Astensioni dal lavoro

Fascicolo

**5 – 4            1951-1958**

Documentazione sindacale e politica

Contiene un documento a firma Comitato di gestione (rappresentanti delle maestranze)

Fascicolo

**5 – 5            1955-1960***Pratica S. Giorgio,*

Fascicolo

Contiene 10 manifesti a stampa di cm 100 x 70.

1. *Primo accordo alla San Giorgio*. La Camera conf. Del lavoro, s.d.
2. *11 giorni di sciopero per niente*. La Democrazia cristiana, s.d. [1955]
3. *Comunicato UIL*. La segreteria, s.d.
4. *Contro lo strapotere dei monopoli*. PSI, 18 giugno 1960
5. *Sciopero*. La FIOM (Pistoia), 20 giugno 1960
6. *Contro le menzogne D.C.* Il comitato aziendale del PCI, 20 giugno 1960
7. *Chi sabotava la San Giorgio*. La FIOM Pistoia, 21 giugno 1960
8. *Alla S. Giorgio. Sciopero di 24 ore*. La FIOM CGLI (sic), 23 novembre 1960
9. *CGIL Pistoia. Lavoratori, cittadini!* La Commissione esecutiva della Camera Conf. Del Lavoro di Pistoia, 9 dicembre 1960
10. *Vittoria sindacale alle O.M.F.P.* La segreteria provinciale della CISL e della UIL, 9 dicembre 1960

**6                    1952-1963**

Provvedimenti disciplinari e licenziamenti

Fascicoli n. 12 contenuti in busta di cartone con fettucce di chiusura in stoffa.

Contiene corrispondenza, relazioni, manifesti, volantini, foto e rassegna stampa relativi a ogni pratica

**6 – 1            1959***Provvedimenti disciplinari*

Fascicolo

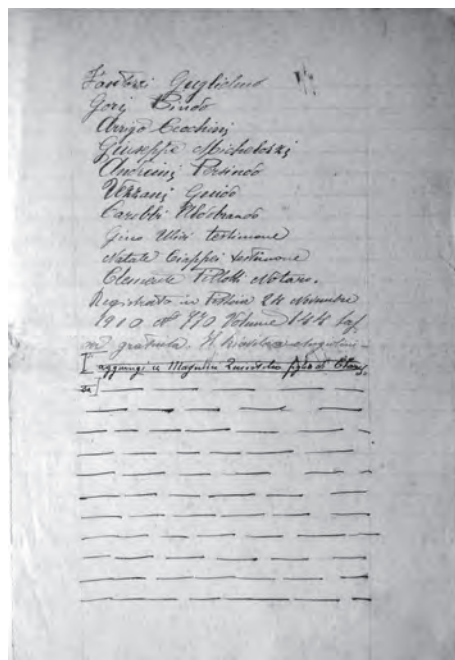
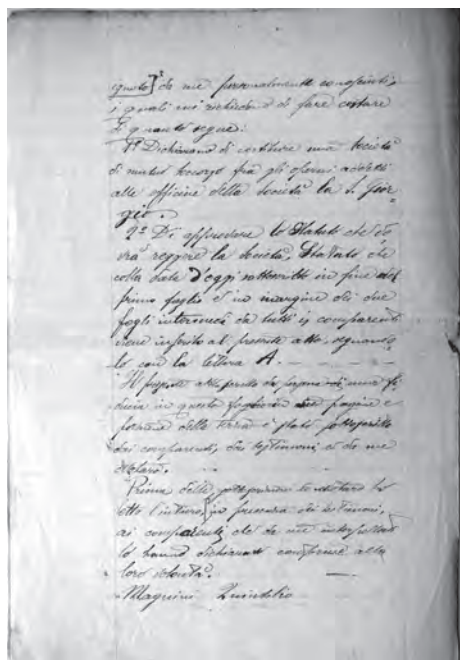
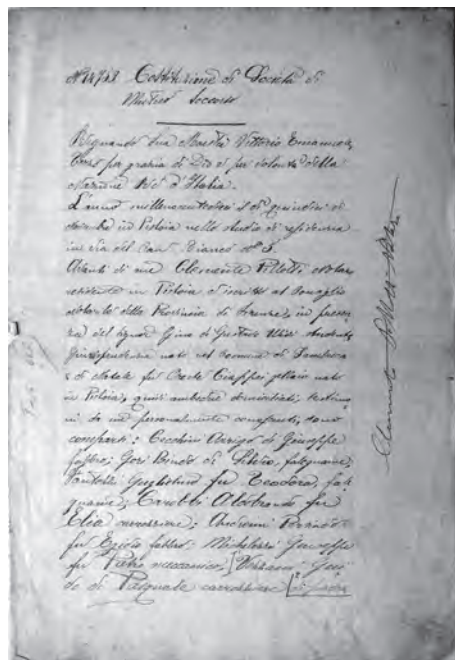
**6 – 2            1952***Questione Palandri, Musetti*

Fascicolo

- 6 – 3**            **1952**  
*Licenziamento*  
Fascicolo
- 6 – 4**            **1955**  
*Licenziamento*  
Fascicolo
- 6 – 5**            **1956-1957**  
*Pratica licenziamento*  
Fascicolo
- 6 – 6**            **1958-1959**  
*Licenziamento*  
Fascicolo
- 6 – 7**            **1958-1960**  
*Licenziamento*  
Fascicolo
- 6 – 8**            **1959-1960**  
*Licenziamento*  
Fascicolo
- 6 – 9**            **1959-1960**  
*Licenziamento*  
Fascicolo
- 6 – 10**          **1960**  
*Licenziamento*  
Fascicolo
- 6 – 11**          **1960-1961**  
*Licenziamento*  
Fascicolo
- 6 – 12**          **1963**  
*Licenziamento*  
Fascicolo



Bandiera della Società pro soccorso fra gli operai "S. Giorgio". Istituto storico provinciale della Resistenza e dell'età contemporanea in Provincia di Pistoia.



Atto costitutivo della Società di mutuo soccorso fra gli operai della San Giorgio (ASSG, I, 4, 1).

*Sottoserie*

#### **I. 4. Mutualismo e assistenza aziendale**

10 unità archivistiche

Nel 1908 fu costituita da un gruppo di operai della San Giorgio la *Società operaia di pro soccorso fra gli operai della Ditta "San Giorgio"* con lo scopo, come recitava lo Statuto, del "... mutuo soccorso onde abolire l'antico umiliante sistema delle collette che per l'ammalato sono di ben poco aiuto". La Società svolse la sua funzione fino al 1932 quando, in applicazione della Carta del lavoro, venne stipulato il contratto collettivo tra l'Unione industriale fascista e l'Unione provinciale dei sindacati fascisti dell'industria della provincia di Pistoia per la costituzione della Cassa Mutua paritetica interna a favore degli operai occupati e di tutti i dipendenti dell'azienda. La Cassa mutua aziendale fu sciolta nel 1966 a seguito della riforma sanitaria nazionale.

I registri riportano i verbali delle riunioni delle assemblee sociali e del Consiglio di amministrazione e la contabilità della *Società di mutuo soccorso fra gli operai della San Giorgio* e della *Cassa mutua aziendale per gli operai delle Officine Meccaniche Ferroviarie Pistoiesi*.

#### **1 1908-1914**

*Registro verbali.*

Registro legato in cartone; cc. n.n.

In allegato:

Costituzione di Società di mutuo soccorso

Statuto

Nota di trascrizione

Nota di trascrizione

Nota di pubblicazione

Modifica statuto

#### **2 1914-1926**

*Registro verbali.*

Registro legato in cartone; cc. n.n.

#### **3 1932-1940**

Registro dei verbali delle riunioni del Consiglio e dell'Assemblea

Registro legato in cartone; cc. n.n.

Ultime carte non compilate

#### **4 1926-1933**

*Registro gestione finanziaria.*

Registro legato in cartone; cc. n.n.

In allegato:

Società prò soccorso fra gli operai officine San Giorgio Pistoia. *Gestione finanziaria 1922*

**5**                    **1934-1951***Registro gestione finanziaria.*

Registro legato in cartone; cc. n.n.

**6**                    **1931-1942***Registro cassa*

Registro legato in cartone; cc. n.n.

**7**                    **1948-1951***Libro cassa*

Registro legato in cartone; cc. n.n.

**8**                    **1948-1961**

Stipendi del personale della Cassa mutua aziendale

Registro n. 1 e fascicoli n. 2 contenuti in busta di cartone con fettucce di stoffa

**8 – 1**                **1958***Libro paga impiegati*

Versamenti contributi del personale della Cassa Mutua

Registro cartaceo di carte 18, numerazione coeva per carte

Contiene i conteggi degli stipendi, assegni, gratifiche e prestazioni del personale amministrativo e sanitario, le comunicazioni mensili agli uffici aziendali delle ore di straordinario effettuate dal personale della Cassa e le ricevute di pagamenti effettuati.

**8 – 2**                **1952-1959**

Versamenti INPS

n. 8 stampati

Fascicolo

**8 – 3**                **1948-1961**

Conteggi ore straordinarie eseguite dal personale amministrativo della Cassa

Fascicolo

**9**                    **1921-1966**

Carteggio e atti della Cassa Mutua

Fascicoli n. 7 contenuti in busta di cartone con fettucce in stoffa.

**9 – 1**                **1921-1938***Costituzione della nuova mutua a norma del concordato 15/2/1928*

Fascicolo

**9 – 2**                **1921-1949***Ente mutualità fascista. Istituto per l'assistenza di malattia ai lavoratori*

Fascicolo

**9 – 3            1939-1943**

*Disciplina del trattamento mutualistico di malattia degli operai. Contratto collettivo 3 gennaio 1939 XVII°*

Fascicolo

**9 – 4            1963-1965**

Corrispondenza varia

Fascicolo

**9 – 5            1965-1966**

*Cassa mutua aziendale*

Fascicolo

**9 – 6            1955-1966**

*Cassa mutua aziendale*

Fascicolo

**9 – 7            1966**

*Inventari*

Fascicolo

**10                1943-1965**

Bilanci

Fascicoli n. 19 contenuti in busta di cartone con fettucce di chiusura in stoffa

**10 – 1            1943**

*Mutua San Giorgio – Marconi, Bilancio*

Fascicolo

**10 – 2            1944**

*Mutua San Giorgio – Marconi, Bilancio*

Fascicolo

**10 – 3            1945**

*Mutua San Giorgio – Marconi, Bilancio*

Fascicolo

**10 – 4            1946**

*Mutua San Giorgio, Bilancio 1946*

Fascicolo

**10 – 5            1947**

*Mutua San Giorgio, Bilancio*

Fascicolo

**10 – 6            1948**

*Mutua San Giorgio, Bilancio 1948*

Fascicolo

**10 – 7            1949**

*Mutua San Giorgio, Bilancio 1949*

Fascicolo

**10 – 8            1950**

*Mutua Off. Mecc. Ferr. Pistoiesi già San Giorgio, Bilancio 1950*

Fascicolo

**10 – 9            1951**

*Mutua Off. Mecc. Ferr. Pistoiesi già San Giorgio, Bilancio 1951*

Fascicolo

**10 – 10           1952**

*Mutua Off. Mecc. Ferr. Pistoiesi, Bilancio 1952*

Fascicolo

**10 – 11           1953**

*Mutua Off. Mecc. Ferr. Pistoiesi, Bilancio 1953*

Fascicolo

**10 – 12           1954**

*Mutua Off. Mecc. Ferr. Pistoiesi, Bilancio 1954*

Fascicolo

**10 – 13           1955**

*Bilancio*

Fascicolo

**10 – 14           1956**

*Bilancio*

Fascicolo

**10 – 15           1961**

*Bilancio della Cassa Mutua aziendale delle Officine Meccaniche ferroviarie Pistoiesi relativo al periodo di gestione commissariale, 1° gennaio-31 dicembre 1961*

Fascicolo

**10 – 16           1962**

*Bilancio della Cassa Mutua aziendale delle Officine Meccaniche ferroviarie Pistoiesi relativo al periodo di gestione commissariale, 1° gennaio-31 dicembre 1962 (2 copie)*

Fascicolo

**10 – 17           1963**

*Bilancio della Cassa Mutua aziendale delle Officine Meccaniche ferroviarie Pistoiesi relativo al periodo di gestione commissariale, 1° gennaio-31 dicembre 1963*

Fascicolo

**10 – 18           1964**

*Bilancio della Cassa Mutua aziendale delle Officine Meccaniche ferroviarie Pistoiesi relativo al periodo di gestione commissariale, 1° gennaio-31 dicembre 1964*

Fascicolo



**10 – 19            1965**

*Bilancio della Cassa Mutua aziendale delle Officine Meccaniche ferroviarie Pistoiesi relativo al periodo di gestione commissariale, 1° gennaio-31 dicembre 1965*

Fascicolo

Contiene il ciclostilato: *Cassa mutua OMFP Convenzione e regolamento per l'assistenza medica generica*

Società "San Giorgio"

Stabilimento di PISTOIA

Officina

Cognome, Nome e Qualifica	SITUAZIONE al 21/12/1920			SITUAZIONE al 31/12/1920			SITUAZIONE al 1/1/1921			SITUAZIONE al 31/12/1920		
	Stipendio	Caroviveri	U. <sup>o</sup> Premio	Stipendio	Caroviveri	U. <sup>o</sup> Premio	Stipendio	Caroviveri	U. <sup>o</sup> Premio	Stipendio	Caroviveri	U. <sup>o</sup> Premio
Toso <i>Michele</i>	350	140	1.12	330			320	140	1.00	310	130	1.12
Trinelli <i>Stev</i>	320	118	1.00	322			320	118	1.00	318	118	1.00
Grosfido <i>Giulio</i>	290	130	1.00	288			288	130	1.00	290	130	1.00
<del>Barbais <i>Luigi</i></del>	<del>300</del>	<del>130</del>	<del>1.00</del>	<del>295</del>			<del>295</del>	<del>130</del>	<del>1.00</del>	<del>295</del>	<del>130</del>	<del>1.00</del>
De Petri <i>Arnaldo</i>	418	90	1.00	410			418	90	1.00	410	90	1.00
Valle <i>Vincenzo</i>	340	155	1.12	325			340	155	1.12	340	155	1.12
Bini <i>Giuseppe</i>	305	150	1.00	295			305	150	1.00	305	150	1.00
Scantabelli <i>Luigi</i>	320	170	1.00	310			320	170	1.00	310	170	1.00
Mantero <i>Luigi</i>	300	150	1.00	290			300	150	1.00	290	150	1.00
<del>Meloni <i>Luigi</i></del>	<del>300</del>	<del>150</del>	<del>1.00</del>	<del>290</del>			<del>290</del>	<del>150</del>	<del>1.00</del>	<del>290</del>	<del>150</del>	<del>1.00</del>
Baccarini <i>Giuseppe</i>	345	150	1.00	335			345	150	1.00	335	150	1.00

Personale d'officina, foglio stipendi, 1920, ASOSG, I, 2, 1.3

*Serie*

## **II. CARTEGGIO E ATTI**

6 unità archivistiche.

La serie è costituita da 6 buste di carteggio di vari argomenti relativi al periodo 1917-1963.

### **1 1917-1955**

Carte diverse

Fascicoli n. 6 contenuti in busta di cartone con fettucce in stoffa.

Comprende la pubblicazione: *1<sup>a</sup> conferenza di produzione Breda Costr. Ferroviarie Pistoia 17 Dicembre 1976*

#### **1 – 1 1917-1941**

*Convenzioni*

Fascicolo

#### **1 – 2 1922**

*26 ottobre 1922. Affrancazione enfiteusi fra comune di Pistoia e Soc. San Giorgio*

Fascicolo

#### **1 – 3 1925**

*Canone conservatorio di San Giov. Batta*

Fascicolo

#### **1 – 4 1926-1928**

*Canone chiesa di S. Paolo*

Fascicolo

#### **1 – 5 1941-1955**

Corrispondenza

Fascicolo

#### **1 – 6 1944-1945**

*Notiziari Unioni industriali*

Fascicolo

### **2 1943-1965**

Lavori, attrezzature e impianti diversi

Fascicoli n. 15 contenuti in busta di cartone con fettucce in stoffa.

#### **2 – 1 1943 - 1947**

*Liquidazione lavori Vannucci*

Fascicolo

#### **2 – 2 1954-1955**

*Impianto costruzione cabine Alfa Romeo*

Fascicolo

**2 – 3            1965**

*Acquisto di gru a cavalletto per parco ferrosi*

Fascicolo

**2 – 4            1958**

*Sbancamento zona Ciliegiolo*

Fascicolo

**2 – 5            s.d. [ ante 1950]**

*Refettorio operai impiegati, foresteria. Progetto di un collettore di fognatura per il terreno al di là di Via Ciliegiolo*

Fascicolo

**2 – 6            1959**

*Impianto termobloc*

Fascicolo

**2 – 7            1958**

*Piazzale lato ovest nuovo capannone carrozzerie*

Fascicolo

**2 – 8            1959**

*Allargamento piazzali*

Fascicolo

Contiene planimetrie e particolari di capannoni

**2 – 9            1960-1961**

*Costruzione divisorio corpo 5*

Fascicolo

**2 – 10           1958**

*Riparazione copertura capannone corpo 38*

Fascicolo

**2 – 11           1958**

*Marciaipiedi piazzale a nord capannone A*

Fascicolo

**2 – 12           1959**

*Strada asfaltata per Ciliegiolo*

Fascicolo

**2 – 13           1963**

*Pratiche per l'eventuale affitto di terreno della stazione F.S. di PT*

Fascicolo

**2 – 14           1959**

*Varie*

Fascicolo

**2 – 15           s.d.**

Elenco disegni contenuti in cassette

Fascicolo

**3**                    **1952-1965**

Lavori, attrezzature e impianti diversi

Fascicoli n. 4 contenuti in busta di cartone con fettucce in stoffa

**3 – 1**                    **1956**

*Programma 1956. Impianti e macchinari*

Fascicolo

**3 – 2**                    **1953-1967**

*Quadriennale 1964 - 1967*

Fascicolo

**3 – 3**                    **1965**

*Piano Quadriennale 1965 - 1968*

Fascicolo

Relazione dettagliata sulle caratteristiche e produzione dello stabilimento

**3 – 4**                    **1952**

Relazione per l'installazione di una pressa da 300 Kv

Fascicolo

**4**                        **1925-1962**

Caratteristiche dello stabilimento

Fascicoli n. 11 contenuti in busta di cartone con fettucce di chiusura in stoffa.

Vi si comprendono corrispondenza e dati sulla potenzialità dello stabilimento e carte relative alle attrezzature per la prevenzione degli infortuni.

**4 – 1**                    **1925-1947**

Potenzialità dello stabilimento

Fascicolo

Contiene l'elenco completo dei terreni acquistati dal 1905 al 1941

**4 – 2**                    **1961-1962**

Beni patrimoniali

Fascicolo

**4 – 3**                    **s.d.**

Frequenza infortuni

Fascicolo

**4 – 4**                    **1955**

Manutenzione attrezzature

Fascicolo

**4 – 5**                    **1949-1952**

*Elenco generatori gas acetilene. Caldaie e serbatoi aria compressa*

Fascicolo

**4 – 6**                    **1949**

*Mezzi di sollevamento e traino*

Fascicolo

**4 – 7            1958***Gruppi elettrogeni*

Fascicolo

**4 – 8            1948***Materiale antincendio*

Fascicolo

**4 – 9            1954-1955***E.N.P.I.*

Fascicolo

**4 – 10           1947-1954***Ente nazionale di propaganda prevenzione infortuni*

Fascicolo

**4 – 11           1948***Planimetrie impianti consegnate ai funzionari dell'I.R.I.*

Fascicolo

Si segnala il Fascicolo “Potenzialità dello stabilimento” con dati e informazioni sui beni dell’Azienda, loro data d’acquisto e caratteristiche.

**5                    1954-1968**

Funzionamento dello stabilimento

Fascicoli n. 3 contenuti in busta di cartone con fettucce di chiusura in stoffa.

**5 – 1            1954-1955**

Ordini di servizio

Fascicolo

**5 – 2            1965-1968**

Schede di beni, macchine e impianti

Fascicolo

**5 – 3            1964-1965**

Elenchi macchine

Fascicolo

Vi si comprendono: ordini di servizio, inventari e schede per la manutenzione di macchine e attrezzature.

**6                    1958**

Inventario motori elettrici

Schede cartacee contenute in busta di cartone con fettucce di chiusura in stoffa.

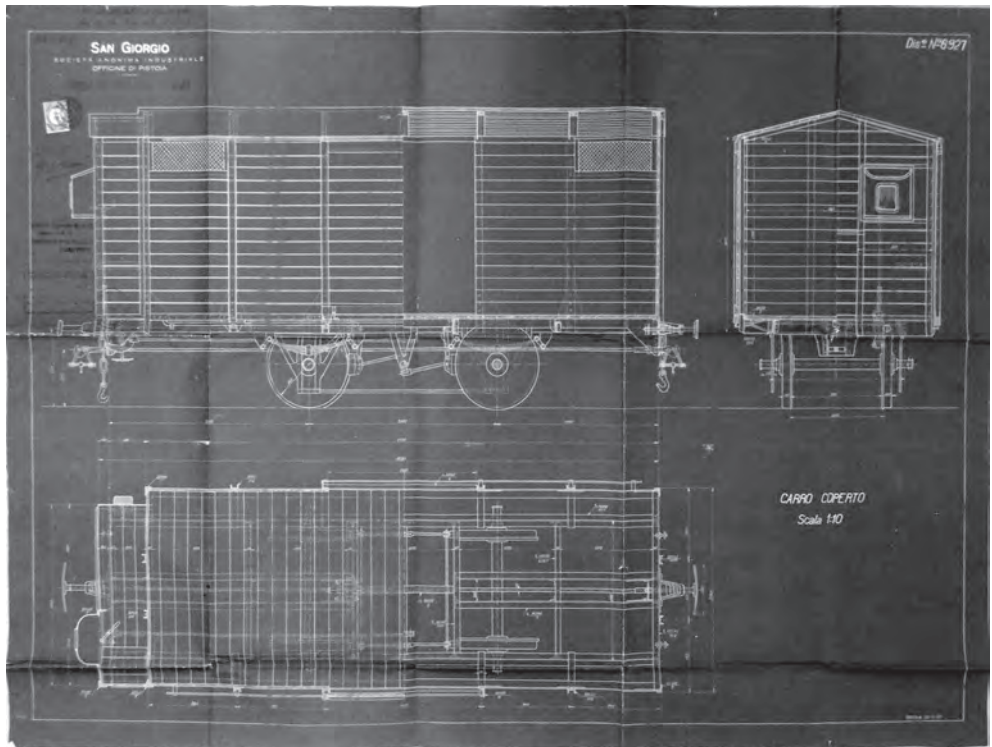
Schede contenenti la descrizione tecnica dei motori elettrici presenti nello stabilimento

*Serie*

**III. PRODUZIONE**

149 unità archivistiche

Comprende disegni e documentazione relativi alla produzione nazionale e internazionale con visioni d'insieme, particolari tecnici, indicazioni e simbologia.



Carro coperto (ASSG, III, 1,1.2)



*Sottoserie*

### **III. 1. Disegni tecnici**

È costituita da 77 unità archivistiche e contiene disegni su lucido e carta con particolari costruttivi di carri, carrozze, locomotori e mezzi meccanici vari.

#### **1 1925-1963**

Disegni tecnici

Fascicoli n. 10 contenuti in busta di cartone con fettucce di chiusura in stoffa

#### **1 – 1 1925**

*Carro scoperto*

Fascicolo

#### **1 – 2 1925**

*Carro coperto*

Fascicolo

#### **1 – 3 1953-1954**

*Trattrice Ursus 55 C*

Fascicolo

#### **1 – 4 1957**

Carde diverse

Fascicolo

#### **1 – 5 1955**

*Assortimento semiautomatico con carda e traversa accoppiata*

Fascicolo

#### **1 – 6 1963**

*Carrello porta lamiera*

Fascicolo

#### **1 – 7 s.d.**

*Velluto rosso occorrente per la confezione degli addobbi di 1<sup>a</sup> classe carrozza GR 50850 e sistema di taglio della pezza lata cm. 138 (compresa la cimosa)*

Fascicolo

#### **1 – 8 s.d.**

*Velluto rigato bigio occorrente per la confezione degli addobbi di 2<sup>a</sup> classe carrozza GR 50850 e sistema di taglio della pezza lata cm. 100 (compresa la cimosa)*

Fascicolo

#### **1 – 9 1958**

*Carda per pettinati. Avantreno*

Fascicolo

#### **1 – 10 1938-1939**

Saldatrice tipo SG4

Fascicolo

**2**                    **1952-1953**

Disegni tecnici

Fascicolo n. 1 contenuto in busta di cartone con chiusura di fettucce in stoffa

Trattrice Iub 55 c

Fascicolo

**3**                    **1966**

Autobus AIL 511 – 12

Disegni su carta contenuti in buste di cartone con fettucce di chiusura in stoffa

**4**                    **1963**

FE 205

Disegni su carta contenuti in buste di cartone con fettucce di chiusura in stoffa

**5**                    **1965-1966**

Autobus interurbano AIL 411 A

Disegni su carta contenuti in buste di cartone con fettucce di chiusura in stoffa

**6**                    **1965**

AIL 411

Disegni su carta contenuti in buste di cartone con fettucce di chiusura in stoffa

**7**                    **1969**

Disegni tecnici

Disegni tecnici relativi alla produzione di:

Autobus urbano AU 510 Bogotà

AIL 511 A

Filobus FI 311 b Bahia

Autobus AU 1311 Napoli

Locomotiva DE DBB D343

**8**                    **1958**

Disegni tecnici

Autobus FI Tram La Spezia

Disegni su carta contenuti in buste di cartone con fettucce di chiusura in stoffa

**9**                    **1967**

AIL 411

Disegni su carta contenuti in buste di cartone con fettucce di chiusura in stoffa

**10**            **1954**

Carro interfrigo

Disegni su carta contenuti in buste di cartone con fettucce di chiusura in stoffa

**11**            **1963**

Autobus AU 711 A ACEGAT Trieste

Disegni su carta contenuti in buste di cartone con fettucce di chiusura in stoffa

**12.**           **1967**

*Carri frigorifero I F 119*

Disegni su carta contenuti in buste di cartone con fettucce di chiusura in stoffa

**13**            **1964**

*Carrozze ABZ tipo X*

Disegni su carta contenuti in buste di cartone con fettucce di chiusura in stoffa

**14**            **1962**

*Locomotore E 646*

Disegni su carta contenuti in buste di cartone con fettucce di chiusura in stoffa

**15**            **1962**

*Locomotore E 646*

Disegni su carta contenuti in buste di cartone con fettucce di chiusura in stoffa

**16**            **1964**

*Autobus interurbano AIL 311 B*

Disegni su carta contenuti in buste di cartone con fettucce di chiusura in stoffa

**17**            **1959**

*Riparazioni gruppo C*

Disegni su carta contenuti in buste di cartone con fettucce di chiusura in stoff

**18**            **1965**

*Riparazioni gruppo H*

Disegni su carta contenuti in buste di cartone con fettucce di chiusura in stoffa

**19**            **1960**

Riparazioni gruppo C

Disegni su carta contenuti in buste di cartone con fettucce di chiusura in stoffa

**20**                    **1960**

Carrozze ABZ tipo X 1212 – 1249

Disegni su carta contenuti in buste di cartone con fettucce di chiusura in stoffa

**21**                    **1955**

Riparazioni gruppo A dal n. 1 al n. 299

Disegni su carta contenuti in buste di cartone con fettucce di chiusura in stoffa

**22**                    **1956**

*AU 1411*

Disegni su carta contenuti in buste di cartone con fettucce di chiusura in stoffa

**23**                    **1964**

Autobus interurbano AIL 311

Disegni su carta contenuti in buste di cartone con fettucce di chiusura in stoffa

**24**                    **1965**

*Locom. Jugosl. Dal 1701*

Disegni su carta contenuti in buste di cartone con fettucce di chiusura in stoffa

**25**                    **s.d.**

*Riparaz. Gruppo G dal n. 84 al n.*

Disegni su carta contenuti in buste di cartone con fettucce di chiusura in stoffa

**26**                    **1965**

*Schizzi 2371*

Disegni su carta contenuti in buste di cartone con fettucce di chiusura in stoffa

**27**                    **1965**

*F119*

Disegni su carta contenuti in buste di cartone con fettucce di chiusura in stoffa

**28**                    **1965**

*10 bis Schizzi*

Disegni su carta contenuti in buste di cartone con fettucce di chiusura in stoffa

**29**                    **1965**

*Schizzi 2569*

Disegni su carta contenuti in buste di cartone con fettucce di chiusura in stoffa

**30**            **1963***Locom E 646*

Disegni su carta contenuti in buste di cartone con fettucce di chiusura in stoffa

**31**            **1964***Schizzi 238*

Disegni su carta contenuti in buste di cartone con fettucce di chiusura in stoffa

**32**            **1965***Comm 621601 Carri IRS*

Disegni su carta contenuti in buste di cartone con fettucce di chiusura in stoffa

**33**            **1965***Carri L*

Disegni su carta contenuti in buste di cartone con fettucce di chiusura in stoffa

**34**            **1967***Carro frigorifero*

Disegni su carta contenuti in buste di cartone con fettucce di chiusura in stoffa

**35**            **1960***Schizzi 1651*

Disegni su carta contenuti in buste di cartone con fettucce di chiusura in stoffa

**36**            **1966***Riparazioni gruppo I*

Disegni su carta contenuti in buste di cartone con fettucce di chiusura in stoffa

**37**            **1965***Carri SNCF*

Disegni su carta contenuti in buste di cartone con fettucce di chiusura in stoffa

**38**            **1966***Carri Interfrigo*

Disegni su carta contenuti in buste di cartone con fettucce di chiusura in stoffa

**39**            **1968***Au 1411 2<sup>a</sup> serie*

Disegni su carta contenuti in buste di cartone con fettucce di chiusura in stoffa

**40**                    **1968***AU 1411 2<sup>a</sup> serie*

Disegni su carta contenuti in buste di cartone con fettucce di chiusura in stoffa

**41**                    **1960***Locom Jugosl jz 362*

Disegni su carta contenuti in buste di cartone con fettucce di chiusura in stoffa

**42**                    **1965***BZ 38900*

Disegni su carta contenuti in buste di cartone con fettucce di chiusura in stoffa

**43**                    **1965***Carrozze ABZ tipo X*

Disegni su carta contenuti in buste di cartone con fettucce di chiusura in stoffa

**44**                    **1968***20 schizzi 3252 (autobus urbano AU 510 BARI)*

Disegni su carta contenuti in buste di cartone con fettucce di chiusura in stoffa

**45**                    **1960***Riparaz gruppo D*

Disegni su carta contenuti in buste di cartone con fettucce di chiusura in stoffa

**46**                    **1959***Riparaz gruppo E*

Disegni su carta contenuti in buste di cartone con fettucce di chiusura in stoffa

**47**                    **1967***IF 120 UIC*

Disegni su carta contenuti in buste di cartone con fettucce di chiusura in stoffa

**48**                    **1967***Schizzi Trasformaz carri L*

Disegni su carta contenuti in buste di cartone con fettucce di chiusura in stoffa

**49**                    **1964***Schizzi 2331*

Disegni su carta contenuti in buste di cartone con fettucce di chiusura in stoffa

- 50**            **1964**  
*2330*  
Disegni su carta contenuti in buste di cartone con fettucce di chiusura in stoffa
- 51**            **1964**  
*14226 Carri L con aggancio automatico*  
Disegni su carta contenuti in buste di cartone con fettucce di chiusura in stoffa
- 52**            **1961**  
*Riparazione gruppo C*  
Disegni su carta contenuti in buste di cartone con fettucce di chiusura in stoffa
- 53**            **1966**  
*Locom De A 443*  
Disegni su carta contenuti in buste di cartone con fettucce di chiusura in stoffa
- 54**            **1966**  
*Bagag. DZ AU 1411*  
Disegni su carta contenuti in buste di cartone con fettucce di chiusura in stoffa
- 55**            **1965**  
*Carri IRS fa gap*  
Disegni su carta contenuti in buste di cartone con fettucce di chiusura in stoffa
- 56**            **1961**  
*Schizzi*  
Disegni su carta contenuti in buste di cartone con fettucce di chiusura in stoffa
- 57**            **1966**  
*Carrozze ABZ tipo X*  
Disegni su carta contenuti in buste di cartone con fettucce di chiusura in stoffa
- 58**            **1961**  
*Locom E 646*  
Disegni su carta contenuti in buste di cartone con fettucce di chiusura in stoffa
- 59**            **1959**  
*Locom jz 342*  
Disegni su carta contenuti in buste di cartone con fettucce di chiusura in stoffa

**60**            **1966***AU 1411*

Disegni su carta contenuti in buste di cartone con fettucce di chiusura in stoffa

**61**            **1964***Carri frigorifero IF 119*

Disegni su carta contenuti in buste di cartone con fettucce di chiusura in stoffa

**62**            **1959**

Locomotiva jz 342

Disegni su carta contenuti in buste di cartone con fettucce di chiusura in stoffa

**63**            **1966***AU 1411*

Disegni su carta contenuti in buste di cartone con fettucce di chiusura in stoffa

**64**            **1967***Locomotiva DE BB D 443*

Disegni su carta contenuti in buste di cartone con fettucce di chiusura in stoffa

**65**            **1965**

Carrozze ABZ tipo X

Disegni su carta contenuti in buste di cartone con fettucce di chiusura in stoffa

**66**            **1968***Container frigorifero*

Disegni su carta contenuti in buste di cartone con fettucce di chiusura in stoffa

**67**            **1964***AIL 411*

Disegni su carta contenuti in buste di cartone con fettucce di chiusura in stoffa

**68**            **1961***Carrozze BZ*

Disegni su carta contenuti in buste di cartone con fettucce di chiusura in stoffa

**69**            **1965***Carro refrigerante*

Disegni su carta contenuti in buste di cartone con fettucce di chiusura in stoffa



**70**            **1964***AIL 311*

Disegni su carta contenuti in buste di cartone con fettucce di chiusura in stoffa

**71**            **1960***Locom E 646*

Disegni su carta contenuti in buste di cartone con fettucce di chiusura in stoffa

**72**            **1966***AU 1411*

Disegni su carta contenuti in buste di cartone con fettucce di chiusura in stoffa

**73**            **1968***Nuovi carrelli MD*

Disegni su carta contenuti in buste di cartone con fettucce di chiusura in stoffa

**74**            **1968***Locomotiva jz 342*

Disegni su carta contenuti in buste di cartone con fettucce di chiusura in stoffa

**75**            **1966***AU 1411*

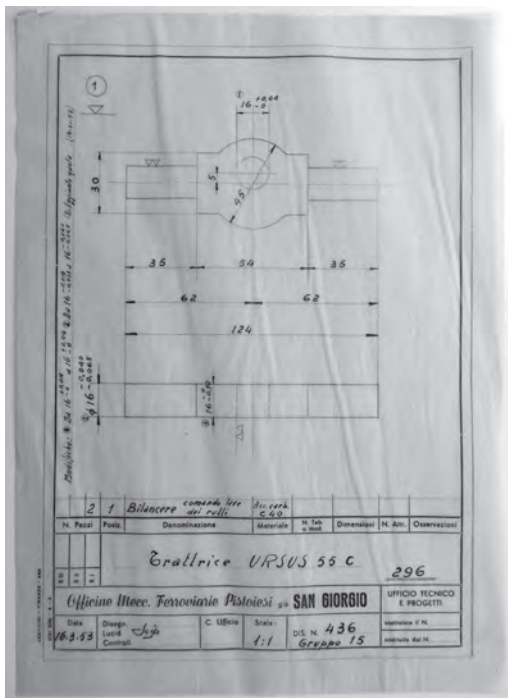
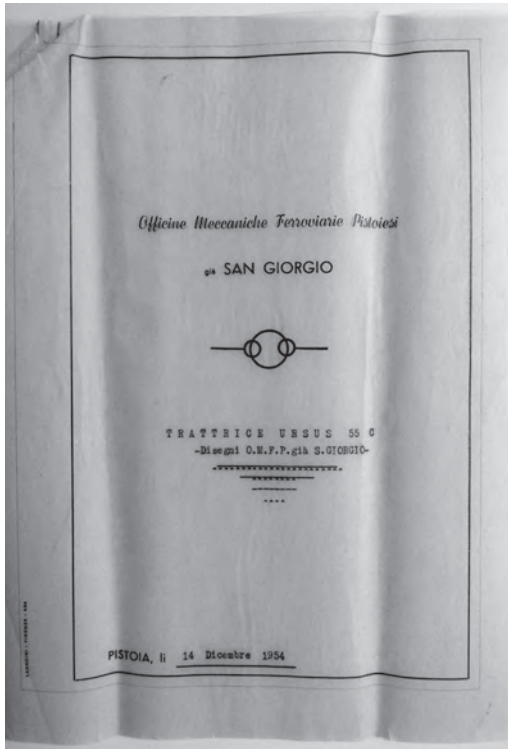
Disegni su carta contenuti in buste di cartone con fettucce di chiusura in stoffa

**76**            **1967***IF 119*

Disegni su carta contenuti in buste di cartone con fettucce di chiusura in stoffa

**77**            **1962***Locom E 646*

Disegni su carta contenuti in buste di cartone con fettucce di chiusura in stoffa



Officine Meccaniche Ferroviarie Pistoiesi, Trattrice Ursus 55 c, 1954 (ASSG, III, 1, 1.3)

*Sottoserie*

### **III. 2. Repertori delle fasi di lavorazione**

32 unità archivistiche.

Contiene schede relative alle varie operazioni da compiere nelle varie fasi di lavorazione con relative tariffe.

- 1**                    **1965**  
*Carri Liberia. Comm. 20062. 1*  
Schede cartacee contenute in raccoglitori di cartone
- 2**                    **1965**  
*20066. Carri refrigeranti*  
Schede cartacee contenute in raccoglitori di cartone
- 3**                    **1966**  
*20070. Carri L*  
Schede cartacee contenute in raccoglitori di cartone
- 4**                    **1966**  
*20076. 3. Bagagliai DZ*  
Schede cartacee contenute in raccoglitori di cartone
- 5**                    **1966**  
*20076. 4. Bagagliai DZ*  
Schede cartacee contenute in raccoglitori di cartone
- 6**                    **1966**  
*20076.5. Bagagliai DZ*  
Schede cartacee contenute in raccoglitori di cartone
- 7**                    **1966**  
*20076. 6 Bagagliai DZ*  
Schede cartacee contenute in raccoglitori di cartone
- 8**                    **1966**  
*20076. 7. Bagagliai DZ*  
Schede cartacee contenute in raccoglitori di cartone
- 9**                    **1966**  
*20076. 8. Bagagliai DZ*  
Schede cartacee contenute in raccoglitori di cartone
- 10**                  **1967**  
*20076.9. Bagagliai DZ*  
Schede cartacee contenute in raccoglitori di cartone

- 11**            **1965**  
*20077. Carri refrigeranti*  
Schede cartacee contenute in raccoglitori di cartone
- 12**            **1965**  
*Pedane TWZ*  
Schede cartacee contenute in raccoglitori di cartone
- 13**            **1965**  
*Carri Egitto*  
Schede cartacee contenute in raccoglitori di cartone
- 14**            **1965**  
Carrozze ristorante  
Schede cartacee contenute in raccoglitori di cartone
- 15**            **1965**  
Comunicazioni interne e di contestazione cottimi  
Schede cartacee contenute in raccoglitori di cartone
- 16**            **1960**  
Ordini di lavoro  
Schede cartacee contenute in raccoglitori di cartone
- 17**            **1960**  
Ordini di lavoro  
Schede cartacee contenute in raccoglitori di cartone
- 18**            **1960**  
Ordini di lavoro  
Schede cartacee contenute in raccoglitori di cartone
- 19**            **1960**  
Ordini di lavoro  
Schede cartacee contenute in raccoglitori di cartone
- 20**            **1960**  
Ordini di lavoro  
Schede cartacee contenute in raccoglitori di cartone
- 21**            **1958**  
Cicli di lavorazione carrozze e bagagliai  
Schede cartacee contenute in raccoglitori di cartone

**22**                    **1957**

Cicli di lavorazione carrozze BZ 38900  
Schede cartacee contenute in raccoglitori di cartone

**23**                    **1958**

*BZ 38900 Carrelli commessa 21029*  
Schede cartacee contenute in raccoglitori di cartone

**24**                    **1959**

*Carrelli per B 38900 Comm. 21033*  
Schede cartacee contenute in raccoglitori di cartone

**25**                    **1959**

Carrelli per BZ 38900  
Schede cartacee contenute in raccoglitori di cartone

**26**                    **1959**

Cicli di lavorazione carrozze BZ 38900  
Schede cartacee contenute in raccoglitori di cartone

**27**                    **1959**

Cicli di lavorazione carrozze BZ 38900  
Schede cartacee contenute in raccoglitori di cartone

**28**                    **1961**

Carri refrigeranti  
Schede cartacee contenute in raccoglitori di cartone

**29**

*Repertorio di riparazione carri. Falegnami, tappezzieri, sabbiatori, verniciatori, rialzo*  
Schede cartacee contenute in raccoglitori di cartone

**30**

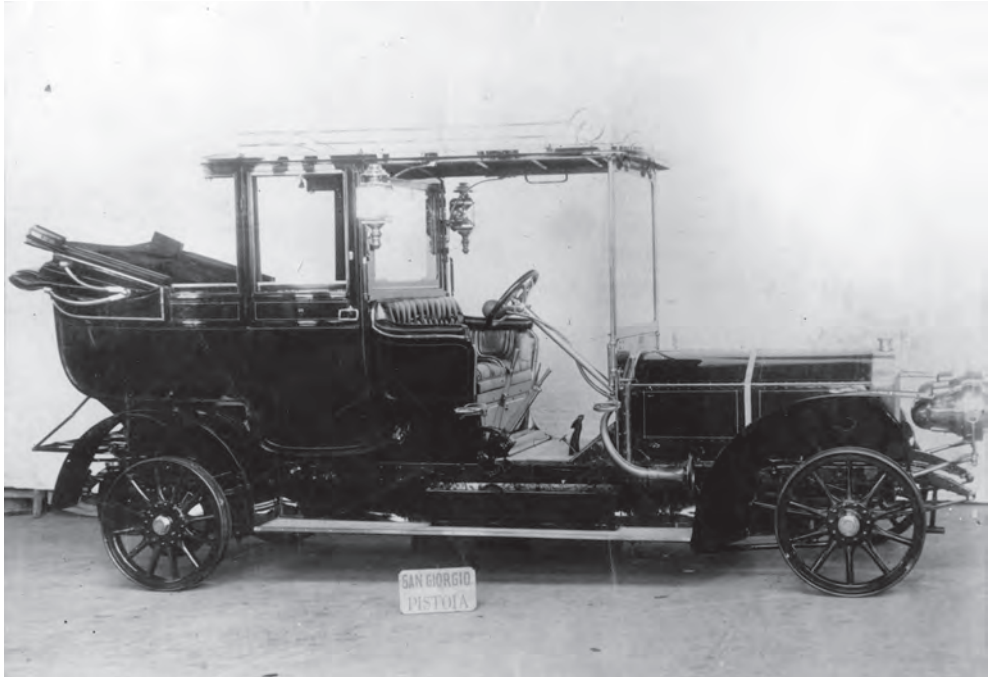
Repertorio riparazioni carrozze bagagliai e postali  
Schede cartacee contenute in raccoglitori di cartone

**31**

*C.ssa 27009 25 carrozzerie autobus per ATAF Firenze*  
Schede cartacee contenute in raccoglitori di cartone

**32**

Autobus AU 1111  
Schede cartacee contenute in raccoglitori di cartone



Auto San Giorgio, 1908



Carro per la Croce Rossa

*Sottoserie*

### **III. 3. Miscellanea della produzione**

Contiene corrispondenza e atti con lettere, disposizioni e istruzioni dei committenti.  
40 unità archivistiche

#### **1 1952-1955**

Corrispondenza FS

Fascicoli n. 2 contenuti in busta di cartone

#### **1- 1 1952**

*Disposizioni per coloritura carrozze*

Fascicolo

#### **1 - 2 1955**

*Disposizioni per verifica sistema frenante*

Fascicolo

#### **2 1968-1970**

Corrispondenza varia

Carte contenute in raccoglitore di cartone

#### **3 1964**

*Lettere e circolari della direzione generale servizio materiale e trazione*

Carte contenute in raccoglitore di cartone

#### **4 1961-1963**

*Carrozze ABZ 2/61 comm 20042 Corrispondenza varia*

Carte contenute in raccoglitore di cartone

#### **5 1966**

*Comm 37590100. Carri Mauritania*

Carte contenute in raccoglitore di cartone

#### **6 1967**

*Carri L*

Carte contenute in raccoglitore di cartone

#### **7 1963**

*Carri TPR tedeschi*

Carte contenute in raccoglitore di cartone

#### **8 1962**

Riparazione ferroviaria

Carte contenute in raccoglitore di cartone

**9**                    **1964***Carrozze BZ*

Carte contenute in raccoglitore di cartone

**10**                    **1964***Autobus Roma*

Carte contenute in raccoglitore di cartone

**11**                    **1967***Carri Liberia*

Carte contenute in raccoglitore di cartone

**12**                    **1967***Locom Argentina*

Carte contenute in raccoglitore di cartone

**13**                    **1967***Locom E 646*

Carte contenute in raccoglitore di cartone

**14**                    **1966***Carri L*

Carte contenute in raccoglitore di cartone

**15**                    **1966***Carri S.N.C.F.*

Carte contenute in raccoglitore di cartone

**16**                    **1963***Ordini vari*

Carte contenute in raccoglitore di cartone

**17**                    **1964***Norme e disposizioni FS*

Carte contenute in raccoglitore di cartone

**18**                    **1967***Ordinativi vari*

Carte contenute in raccoglitore di cartone

**19**                    **1967**

Corrispondenza su commesse diverse

Carte contenute in raccoglitore di cartone



- 20**            **1967**  
Disposizioni e normative vari  
Carte contenute in raccoglitore di cartone
- 21**            **1965**  
*Carri IF*  
Carte contenute in raccoglitore di cartone
- 22**            **1970**  
*Disposizioni RIV*  
Carte contenute in raccoglitore di cartone
- 23**            **1971**  
*Corrispondenza FS*  
Carte contenute in raccoglitore di cartone
- 24**            **1963-1971**  
Norme e disposizioni FS  
Contiene 46 inserti relativi a lavorazioni su carri e carrozze ferroviari
- 25**            **s.d.**  
*Finmeccanica, organizzazione della manutenzione*  
Carte contenute in raccoglitore di cartone
- 26**            **1968**  
*FS Relazioni di varie commesse*  
Carte contenute in raccoglitore di cartone
- 27**            **1967**  
FS Disposizioni varie  
Carte contenute in raccoglitore di cartone
- 28**            **1958**  
*Corrispondenza FS*  
Carte contenute in raccoglitore di cartone
- 29**            **1960-1961**  
*FS Lettere e circolari varie ricevute dal servizio materiali e trazione*  
Carte contenute in raccoglitore di cartone
- 30**            **1961-1962**  
*FS Lettere e circolari varie ricevute dal servizio materiali e trazione*  
Carte contenute in raccoglitore di cartone

**31**                    **1962-1963***FS Lettere e circolari varie ricevute dal servizio materiali e trazione*

Carte contenute in raccoglitore di cartone

**32**                    **1965***FS Lettere e circolari della direzione generale servizio materiale e trazione*

Carte contenute in raccoglitore di cartone

**33**                    **1958-1963***Corrispondenza UCRIM Firenze*

Carte contenute in raccoglitore di cartone

**34**                    **1964***Corrispondenza UCRIM*

Carte contenute in raccoglitore di cartone

**35**                    **1964-1966***Corrispondenza su commesse diverse*

Carte contenute in raccoglitore di cartone

**36**                    **1955-1963**

Norme. Ordini di servizio. Com Servizio. Disp. Servizio

Fascicoli n. 5 contenuti in buste di cartone con fettucce in stoffa

**36 – 1**                **1963**

Conteggi varianti carri HG ord. 17/4/63

Fascicolo

**36 – 2**                **1955***Pratiche U.S.A*

Fascicolo

**36 – 3**                **1962***Riparazione carri SNAM*

Fascicolo

**36 – 4**                **1962***N. 8 carrozze BZ gr. 38.900*

Fascicolo

**36 – 5**                **1959***Carrelli*

Fascicolo

Contiene la pubblicazione: Ferrovie dello Stato (Cile), *Capitolato e specifiche per l'elettificazione da Santiago a Chillan*, 1956

### 37 1928-1961

Normativa FS

n. 23 pubblicazioni a cura delle FS recanti norme e disposizioni per le lavorazioni su materiale rotabile

- *Norme tecniche relative alla riparazione veicoli F.S.*, 1928
- *1ª appendice alla istruzione sulle boccole dei veicoli*, 1933
- *Capitolato d'oneri generale per la fornitura di materiale rotabile*, 1925
- *Capitolato d'oneri generale per la fornitura di materiale rotabile*, 1930
- *Capitolato per l'impianto e l'esercizio di binari di raccordo con stabilimenti commerciali, industriali ed assimilati*, 1933
- *Capitolato generale tecnico di appalto delle opere che si esiguiscono dall'amministrazione delle Ferrovie dello Stato*, 1927
- *Capitolato tecnico speciale per la fornitura di bagagliai serie DI<sup>r</sup> e DI<sup>ocr</sup>*, 1927
- *Capitolato tecnico speciale per la fornitura di carri coperti per trasporto merci e derrate alimentari serie F<sup>r</sup>*, 1946
- *Capitolato tecnico speciale per la fornitura di carrozze di III classe serie C<sup>z</sup>*, 1934
- *Capitolato tecnico speciale per la fornitura di carrozze di III classe serie CI<sup>z</sup><sup>cr</sup>*, 1931
- *Capitolato tecnico speciale per la fornitura di carri serbatoio serie Mb<sup>r</sup> ed Mp<sup>r</sup>*, 1941
- *Capitolato tecnico speciale per la fornitura di carri coperti per trasporto merci e derrate alimentari serie F<sup>r</sup> e serie FF<sup>r</sup>. Carri coperti per trasporto bestiame serie G<sup>r</sup>*, 1947
- *Capitolato tecnico speciale per la fornitura di carrozze di III classe serie CI Tipo 1947*, 1948
- *Capitolato tecnico speciale per la fornitura di carrozze di 2a classe serie BZ 1949*, 1949
- *Capitolato tecnico speciale per la fornitura di carrozze di III classe serie C<sup>z</sup> tipo 1950. Carrozze miste di II e III classe serie BCZ tipo 1950*, 1951
- *Tablette dei pesi in chilogrammi delle chiavarde, bullette, coppiglie e riparelle*, 1954
- *Tablette dei pesi in chilogrammi delle chiavarde, bullette, coppiglie e riparelle*, 1961
- *Distinta dei tempi occorrenti per l'esecuzione dei lavori in ferro ed affini relativi alla riparazione di carrozze e di bagagliai presso l'industria privata*, 1930
- *Distinta dei tempi occorrenti per l'esecuzione presso l'industria privata dei principali lavori relativi alla riparazione dei carri e alla demolizione dei medesimi*, 1946
- *Distinta dei tempi da assegnare per l'esecuzione dei lavori in legno in occasione della riparazione di carrozze bagagliai e postali alla cassa metallica nelle officine dell'industria privata*, 1954
- *Distinta dei tempi da assegnare per l'esecuzione dei lavori di tappezzeria ed affini in occasione della riparazione delle carrozze con cassa metallica nelle officine dell'industria privata*, 1955
- *Distinta dei tempi da assegnare per l'esecuzione dei lavori di coloritura in occasione della riparazione di carrozze, bagagliai, postali e cellulari a cassa metallica nelle officine dell'industria privata*, 1955
- *Numerazione e classificazione dei veicoli F.S.*, 1958

**38**                    **1963-1970**

Fasi di lavorazione

Fascicoli n. 3 con registri cartacei sulle fasi di lavorazione su materiale rotabile FS contenuti in busta di cartone con fettucce in stoffa

**38 – 1**                    **1963***Carrozze di I e II classe o miste di I-II con cassa metallica*

Fascicolo

**38 – 2**                    **1968***Carro scoperto comune*

Fascicolo

**38 – 3**                    **1969-1970***Carro scoperto standard a due sale 1969-1970*

Fascicolo

**39**                    **1969**

Fasi di lavorazione

Fascicoli n. 2 con registri cartacei sulle fasi di lavorazione su materiale rotabile FS contenuti in busta di cartone con fettucce in stoffa

**39 – 1**                    **1969***Carro aperto*

Fascicolo

**39 – 2**                    **1969***Carro scoperto comune*

Fascicolo

**40**                    **1969**

Fasi di lavorazione

Fascicolo n. 1 con registri cartacei sulle fasi di lavorazione su materiale rotabile FS contenuto in busta di cartone con fettucce in stoffa

**40 – 1**                    **1969***Carro scoperto comune*

Fascicolo

*Serie*

#### **IV. PLANIMETRIE E DISEGNI**

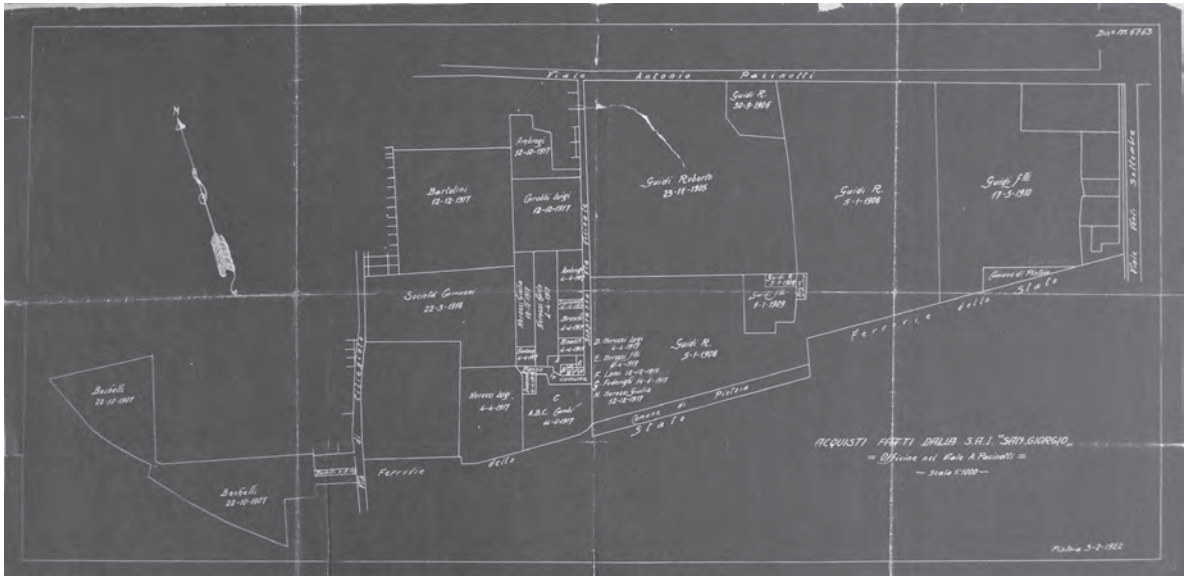
16 unità archivistiche

La serie è costituita da 16 cartelle che contengono planimetrie e disegni originali relativi allo stabilimento, edifici, proprietà, impianti e attrezzature della San Giorgio e delle O.M.F.P.

Di ogni disegno è stata riportata la data di realizzazione, se presente, l'intestazione, originaria o attribuita, la scala, il supporto e le dimensioni (base per altezza).

Quando è presente è stato riportato il nome del progettista o disegnatore.

I disegni sono contenuti in cartelle di cartone e separati da fogli di carta barriera da conservazione



Mappa dei terreni acquistati dalla S.A.I. San Giorgio per lo stabilimento di Pistoia (ASSG, IV, 1,1.1)

*Sottoserie***IV. 1. Planimetrie e disegni della S.A.I. San Giorgio. Stabilimento di Pistoia**

La serie comprende 9 cartelle contenenti 112 disegni di vario tipo e formato, relativi a planimetrie dello stabilimento, capannoni, edifici, lavori di ristrutturazione, strutture in cemento armato e varie proprietà. I disegni senza riferimenti cronologici (s. d.) sono condizionati in maniera separata. I disegni relativi alle Sezione aeronautica, non ricostruita nel secondo dopoguerra, sono stati riuniti e inventariati in maniera separata.

**1                    1922-1939**

Disegni n. 10 contenuti in cartella di cartone

**1 – 1                1922**

*Acquisti fatti dalla S.A.I. "San Giorgio"-Officine nel Viale A. Pacinotti*

Scala 1:1000

Copia eliografica

Cm 80 x 40

**1 – 2                1926**

*Schema dell'impianto luce*

Disegno a china su carta telata

cm 118 x 74

**1 – 3                1929**

*Impianto binari e relativi raccordi con la stazione FF.SS. di Pistoia. Stralcio planimetrico*

Scala 1:1000

Disegno a china su carta telata

Cm 104 x 76

**1 – 4                1930**

*Stazione di Pistoia. Raccordo con lo stabilimento della "Società anonima Industriale San Giorgio"*

Scala 1:1000

Copia su carta

Cm 82 x 50

**1 – 5                1936**

Capannone non identificato

China su lucido

Cm 100 x 45

**1 – 6                1938**

*Planimetria Officina centrale al 1938*

Scala 1:500

Matita su lucido

Cm 125 x 76

**1 – 7            1938***Schema della distribuzione della forza motrice. Dis. N. 6965*

Scala 1:500

China su tela

Cm 118 x 80

**1 – 8            1939***Planimetria generale Officine San Giorgio Pistoia*

Scala 1:1000

China su lucido

Cm 100 x 45

**1 – 9            1939***Schema della distribuzione dell'acqua potabile*

Scala 1:500

China su lucido

Cm 115x 72

**1 – 10           1939***San Giorgio Soc. An. Ind. Genova Sestri Zona ferroviaria di Genova Sestri*

Scala 1:1000

Copia su carta

Cm 120 x 65

**2                1940-1941**

Disegni n. 12 contenuti in cartella di cartone

**2 – 1            1940***Scala di accesso al piano rialzato del corpo 78*

Scala 1:50 - 1:10

Matita su lucido

Cm 127x51

**2 – 2            1940***Nuova centrale termica*

Scala 1:50

Matita su lucido

Cm 106x89

**2 – 3            1940***Planimetria generale*

Scala 1:1000

Copia su carta

Cm 125 x 65

Contiene le indicazioni su immobili acquistati e da acquistare



**2 – 4            1940***Rilievo terreno già F.lli Cerri*

Scala 1:1000

China su lucido

Cm 32 x 43

**2 – 5            1940***Comune di Pistoia. Frazione di Porta Lucchese, Sezione "A"*

Scala 1:1000

China su lucido

Cm 34 x 46

**2 – 6            1941***Planimetria generale stabilimenti San Giorgio e terreni adiacenti. Dis. n° 8003*

Scala 1:2000

Cm 91x100

**2 – 7            1941***Officine di Pistoia. Progetto dei nuovi uffici sul viale Pacinotti. Calcoli statici.*

China e dattiloscritto su lucido

Cm 588x33

**2 – 8            1941***Ricostruzione travate gru da 20 tonn. Reparto carpenteria*

Scala 1:25

China su lucido

Aldo Assereto

Cm 120x 62

**2 – 9            1941***Ricostruzione travate gru da 20 tonn. Reparto carpenteria. Orditura campate terminali e sbalzo*

Scala 1:25

Aldo Assereto

Cm 102 x 68

**2 – 10           1941***Ricostruzione travate gru da 20 tonn. Reparto carpenteria. Campate terminali e sbalzo*

Scala 1:25

Aldo Assereto

Cm 70x54

**2 – 11           1941***Ricostruzione travate gru da 20 tonn. Reparto carpenteria. Ricostruzione mensole*

Scala 1:10

Aldo Assereto

Cm 75x42

**2 – 12            1941**

*Ricostruzione travate gru da 20 tonn. Pilastrini di giunto*

Scala 1:25

Aldo Assereto

Cm 68x38

**3                    1942-1943**

Disegni n. 12 contenuti in cartella di cartone

**3 – 1                1942**

*Planimetria Off. Centrale*

Scala 1:1000

Matita su lucido

Cm 92x46

**3 – 2                1942**

*Orditura punti di fondazione tipi A B B B di giunto e G. Tav. 3*

(2 copie)

Scala 1: 25

Cm 64x61

**3 – 3                1942**

*Orditura punti di fondazione tipi A B B B di giunto e G. Tav. 5*

(2 copie)

Scala 1: 25

Cm 84x58

**3 – 4                1942**

*Imprese edili stradali San Giorgio S.A.I. Stabilimento di Pistoia. Orditura travate gru per le file 21-30-31-40-41-50-51-60-61-70-71-80-81-90. Tav. 6*

(2 copie)

Scala 1: 50 e 1:25

Cm 62x60

**3 – 5                1942**

*Imprese edili stradali San Giorgio S.A.I. Stabilimento di Pistoia. Fabbricato "A" orditura punti di fondazione tipi E F F di giunto. Tav. 7*

(2 copie)

Scala 1: 25

Cm 71x64

**3 – 6                1942**

*Imprese edili stradali San Giorgio S.A.I. Stabilimento di Pistoia. Fabbricato "A" orditura punti di fondazione tipi H H H di giunto. Tav. 8*

(2 copie)

Scala 1: 25

Cm 71x63

**3 – 7            1942**

*Imprese edili stradali San Giorgio S.A.I. Stabilimento di Pistoia. Fabbricato "A".  
Armatura pilastri e travata gru della fila 1-10. Tav. 9*

Scala 1: 25

Cm 101x49

**3 – 8            1942**

*Imprese edili stradali San Giorgio S.A.I. Stabilimento di Pistoia. Tracciamento  
delle volte sulle campate da 15 m. Tav. 23*

Scala 1: 25

Cm 52x49

**3 – 9            1942**

*Imprese edili stradali Genova. Fabbricato "A". Fondazioni del tipo A vedi dis.  
2676/1 tav. 1*

Matita su lucido

Cm 38x33

**3 – 10           1943**

*Planimetria generale Officina centrale e Campo di volo*

Scala 1:1000

China e matita su lucido

Cm 96x79

**3 – 11           1943**

*Rialzamento del nuovo capannone corpo 78*

Scala 1:50

Matita su lucido

100x74

**3 – 12           1943**

*Ampliamento corpo 78*

Scala 1:50

Matita su lucido

Cm 110x65

**4                    1943-1946**

Disegni n. 11 contenuti in cartella di cartone

Contiene disegni relativo al trasferimento a causa dei bombardamenti alleati da Genova delle lavorazioni di strumenti ottici e della Compagnia Italiana Marconi, incorporata dalla San Giorgio nel 1942.

**4 – 1            1943**

*Fabbricato nuovi uffici "viale Pacinotti". Sopralzo*

Scala 1:100

Matita su lucido

Cm 196x33

**4 – 2            1943**

*Pianta capannone corpo 17. Trasferimento lavorazione telemetri e strumenti ottici per carri armati da Genova - Sestri a Pistoia*

(3 copie)

Scala 1:100

Cm 69 x 24

**4 – 3            1943**

*Pianta capannoni corpo 78-81. Trasferimento lavorazioni telemetri e strumenti ottici per carri armati da Genova Sestri a Pistoia*

Scala 1:100

Matita su lucido

Cm 100x78

**4 – 4            1943**

*Officine Radio Marconi*

Scala 1:100

Cm 88x32

**4 – 5            1945**

*Planimetria generale. Officina centrale e campo di volo*

Scala 1:1000

Cm 85x77

Contiene l'indicazione della superficie massima del Campo di volo

**4 – 6            1945**

*Pianta-Vista d'insieme carrello trasbordatore*

Copia su carta

Cm 117x42

**4 – 7            1946**

*Planimetria officina centrale*

Scala 1:1000

Copia su carta

Sono indicate le parti da ricostruire e le parti in corso di ricostruzione

Cm 100x50

**4 – 8            1946**

*Pianta corpi 5-7-8-9-10-11-12-13*

Scala 1:200

Matita su lucido

Cm 67x34

**4 – 9            1946**

*Planimetria Officina Centrale e Campo di volo*

Scala 1:100

Matita su lucido

Cm 94x69

**4 – 10            1946**

*80 Primo piano. Riscaldamento*

China colorata su lucido

Cm 110 (cm 6 di supporto di sostegno in cartoncino)x 43

**4 – 11            1946**

*81. Riscaldamento*

China colorata su lucido

Cm 109x40

**5                    1947-1949**

Disegni n. 13 contenuti in cartella di cartone

**5 – 1            1947**

*Planimetria off. Centrale ed ovest di via Ciliegiole*

Scala 1:1000

Copia su carta

Cm 88x50

**5 – 2            1947**

*Planimetria off. Centrale. Distribuzione acqua industriale*

Scala 1:500

Copia su carta e china su carta

Cm 113x69

**5 – 3            1947**

*Planimetria off. Centrale ed ovest di via Ciliegiole. Schema impianto telefonico*

*Dis. n. 11, Ba – Babini*

Scala 1:1000

Copia e china su lucido

Cm 90x53

**5 – 4            1947**

*Nuovo locale per spogliatoi e portineria di via della Rotonda*

Scala 1:100

Matita su lucido

Cm 95x29

**5 – 5            1947**

*Capriata per spogliatoi e portineria di via della Rotonda*

Scala, prospetto 1:20

Scala, sezioni 1:2

Matita su lucido

Cm 78x42

**5 – 6            1947***Planimetria off. Centrale ed ovest di via Ciliegiole*

Scala 1:2000

Copia su carta

Cm 45x23

**5 – 7            1947***Planimetria off. Centrale ed ovest di via Ciliegiole. Schema impianto telefon.*

Scala 1:2000

Copia su carta

Cm 45x23

**5 – 8            1947***Planimetria off. Centrale ed ovest di via Ciliegiole. Schema impianto riscaldamento*

Scala 1:2000

Copia su carta

Cm 45x23

**5 – 9            1947***Planimetria parziale zona piazzale*

Scala 1:250

Copia su carta

Cm 194x33

**5 – 10           1947***Planimetria off. Centrale ed ovest di via Ciliegiole. Schema impianti elettrici*

Scala 1:1000

Copia su carta

Cm 88x51

**5 – 11           1948***Corpi 31-30-80-81-17-78*

Scala 1:500

Matita su lucido

Cm 58 x 48

**5 – 12           1948***Corpi 31-30-80-81-17-78*

Scala 1:500

Copia su carta

Cm 52x48

**5 – 13           1949***Atto di concentrazione dello Stabilimento di Pistoia di proprietà della S.I.p.A. San Giorgio, nella "SOCIETÀ OFFICINE MECCANICHE FERROVIARIE PISTOIESI" già San Giorgio. Planimetrie mappali terreni e fabbricati.*

Copia su carta

Cm 58x69

- 6** **s.d.**  
Disegni n. 15 contenuti in cartella di cartone
- 6 – 1** **s.d.**  
*Planimetria generale*  
Scala 1:1000  
Copia su carta  
Cm 65x43  
Contiene l'indicazione della costruzioni del 1918 e del 1919
- 6 – 2** **s.d.**  
*Binario di raccordo con le FF.SS. (lato Bologna)*  
Scala 1:1000  
Copia su carta  
Cm 76x40
- 6 – 3** **s.d.**  
Planimetria delle proprietà dei terreni. Ufficio tecnico erariale  
Scala 1:2500  
Copia su carta  
Cm 97x64
- 6 – 4** **s.d.**  
*Officine di Pistoia*  
Scala 1:1000  
Copia su carta  
Cm 97x64
- 6 – 5** **s.d.**  
*Planimetria officina centrale ed ovest di via Ciliegiolo*  
Scala 1: 2000  
Copia su carta  
Cm 46x23
- 6 – 6** **s.d.**  
*Planimetria officina centrale ed ovest di via Ciliegiolo*  
Scala 1: 2000  
Copia su carta  
Cm 46x23
- 6 – 7** **s.d.**  
*Planimetria officina centrale*  
Scala 1:2000  
Copia su carta  
Cm 31x21
- 6 – 8** **s.d.**  
*Corpo 80 lavorazione viterie per telemetri e strumenti ottici per carri armati*  
Scala 1:50  
Copia su carta  
Cm 66x27

**6 – 9 s.d.**

Proprietà di via Rotonda e viale Pacinotti

Scala 1: 500

Copia colorata su carta

Cm 38x26

**6 – 10 s.d.**

Mappa Catastale

Scala 1.2500

Copia su carta

33x70

**6 – 11 s.d.**

*Stazione di Pistoia. Raccordo della società Italo Americana per il petrolio*

Scala 1:1000

Copia su carta

Cm 60x41

**6 – 12 s.d.**

*Progetto dei nuovi capannoni per il reparto rialzo*

China su lucido

Cm 185x59

**6 – 13 s.d.**

*Planimetria Officina e Campo di volo*

Copia e china su lucido

Cm 95x96

**6 – 14 s.d.**

*Stabilimento di Pistoia*

Scala 1:1000

Matita su lucido

Cm 100x52

**6 – 15 s.d.**

*Planimetria generale*

Matita su lucido

123x69

**7 s.d.**

Disegni n. 15 contenuti in cartella di cartone

**7 – 1 s.d.**

*Magazzino infiammabili. Pianta corpi 3 – 4. Dis. n. 40*

Scala 1:100

Matita su lucido

Cm 70x60



7 – 2            **s.d.**

*Officina di Pistoia. Fabbricato refettorio operai. Disegni d'insieme. Dis. n. 8068*

Scala 1:100

Matita su lucido

Cm 65x37

7 – 3            **s.d.**

*Sopralzo sul fabbricato periscopi per uso collaudo telemetri su capisaldi esterni*

Scala 1:50

Matita su lucido

Cm 99x38

7 – 4            **s.d.**

*F.I.A.C.– Pistoia. Cabina Ciliegiole Off. San Giorgio. costruzione parte superiore e copertura*

Matita su lucido

Scala 1:50

Cm 51x43

7 – 5            **s.d.**

*Costruzione di una passerella tra i corpi 78 – 81. Dis. n. 8025*

Scala 1:100

Matita su lucido

88x32

7 – 6            **s.d.**

*Riscaldamento*

China colorata su lucido

Cm 57x37

Reca il timbro: "San Giorgio Soc. ind. per az. stab. di Pistoia. Ufficio Tecnico Impianti e manutenzioni"

7 – 7            **s.d.**

*Nuova centrale termica. Vista esterna*

Scala 1:50

*Dis. n. 7695*

Matita su lucido

Cm 78x37

7 – 8            **s.d.**

*Disposizione fori nei pilastri*

Scala 1:25

Matita su lucido

Cm 54x34

**7 – 9 s.d.***Pilastrini. Armatura e orditura*

Scala 1:25

Matita su lucido

Cm 47x53

**7 – 10 s.d.***Aggiunta di un corpo avanzato al fabbricato di via Traversa della Vergine n° 53*

Scala 1:100

Matita su lucido

Cm 34x25

**7 – 11 s.d.***Pianta della proprietà di Lombardi Giulia fu Luigi*

Scala 1:100

China su lucido

Cm 82x40

**7 – 12 s.d.***Terreno sito in località Pianelli. Comune di Pistoia. Frazione P. al Borgo*

Scala 1:1000

Matita su lucido

Cm 33x30

**7 – 13 s.d.***Terreno di Gora. Comune di Pistoia. Fraz. Di P. al Borgo*

Scala 1:1000

Matita e china su lucido

Cm 29x43

**7 – 14 s.d.***Piani quotati terreno Moscardi. Disegno n. 8008*

Scala 1:500

Matita su lucido

Cm 87x32

**7 – 15 s.d.***Planimetria terreni e fabbricati*

Matita su lucido

Scala 1:2500

Cm 58x70

**8 1925-1943**

Sezione aeronautica

Disegni n. 16 contenuti in cartella di cartone

La sezione aeronautica era ubicata a sud della ferrovia Lucca-Pisa, cui era col-

legato con un binario, e sul lato ovest della via di Ciliegiole e fu istituita per soddisfare una commessa per la costruzione di aeroplani Caproni da bombardamento. A partire dal 1917 ebbe inizio l'acquisto dei terreni e la costruzione dei capannoni risale al 1918 la sezione venne ampliata negli anni '20 e parzialmente ricostruita nel 1936. Contemporaneamente ebbe inizio il progressivo acquisto dei terreni per la realizzazione del Campo di volo che si estendeva fin quasi al corso del torrente Ombrone e che, nel momento di massima espansione misurava oltre 440.000 mq.

La sezione continuò la sua attività fino al 1944 quando a causa dell'effetto dei bombardamenti alleati e dello smantellamento dello stabilimento cessò la sua attività. Nel dopoguerra non fu ricostituita, gli edifici non furono ricostruiti e l'area del Campo di volo fu interessata a metà degli anni sessanta dalla realizzazione del raccordo autostradale e dalla costruzione dello stabilimento della Breda Ferroviaria Pistoiesi, ex O.M.F.P.

**8 – 1            1925**

*Ex campo di volo*

Scala 1:2500

Copia su carta

Cm 31x59

Aggiornato al [-]-4-34-XII

**8 – 2            1936**

*Schema di ricostruzione parziale dei capannoni dell'aeronautica*

China su lucido

Aldo Assereto, Genova

Cm 90x56

**8 – 3            1936**

*Progetto di ricostruzione dei pilastri capannoni aeronautica*

China su lucido

Aldo Assereto, Genova

Cm. 93x70

**8 – 4            1936**

Progetto di ricostruzione dei pilastri capannoni aeronautica

China su lucido

Aldo Assereto, Genova

Cm 57x61

**8 – 5            1936**

*Capannoni aeronautica. Consolidamento pilastri esistenti*

Scala 1:10-1:25

Aldo Assereto, Genova

China su lucido

Cm 100x68

**8 – 6            1938**

*Mappa catastale. Campo di volo di proprietà San Giorgio*

Scala 1:2500

China su lucido

Cm 35 x 52

**8 – 7            1940**

*Sezione aeronautica. Planimetria campo di volo*

Scala 1:1000

China su lucido

Cm 80x144

**8 – 8            1940**

*Sezione aeronautica. Planimetria*

Scala 1:500

Copia su lucido

Cm 75x48

Riporta l'indicazione dei confinanti

**8 – 9            1940**

*Nuovo Capannone per il Campo di volo*

Scala 1:100

Copia su carta

Cm 150x81

**8 – 10           1940**

*Nuovo Capannone al Campo di volo (Ex campo sportivo)*

Scala 1:100-1:20

Cm 192x76

**8 – 11           1940**

*Sezione aeronautica. Piano regolatore*

Scala 1:400

Copia su carta

Cm 83x60

Contiene pianta e alzato dei capannoni

**8 – 12           1942**

*Planimetria officina sezione aeronautica*

Scala 1:1000

Matita su lucido

Cm 66x38

**8 – 13           1942**

*Stabilimento di Pistoia. (Sezione aeronautica)*

Scala 1:1000

Copia su carta

Cm 70x36

**8 – 14            1942***Sezione aeronautica. Planimetria*

2 copie

Scala 1:500

Copia su carta

Cm 74x46

**8 – 15            1943***Sezione aeronautica*

Scala 1:500

China su lucido

Cm 116x61

**8 – 16            1943***Sezione aeronautica*

Scala 1:500

Copia su carta

Cm 116x60

Riporta le parti distrutte, con nota aggiunta in epoca successiva al 1943

**9                    s.d.**

Disegni n. 8 contenuti in cartella di cartone

**9 – 1                s.d.***Ex Campo di volo*

Scala 1:2500

Copia su carta

Cm 24x23

Riporta le costruzioni del 1918 e 1920

**9 – 2                s.d.***Stabilimento di Pistoia (Sezione aeronautica)*

Scala 1:1000

Matita su lucido

Cm 70x33

**9 – 3                s.d.***Stabilimento di Pistoia (Sezione aeronautica)*

Scala 1:1000

Copia su carta

Cm 70x32

2 copie

**9 – 4                s.d.***Stabilimento di Pistoia (Sezione aeronautica)*

Scala 1:1000

Copia su carta

2 copie

Cm 70x32

**9 – 5 s.d.**

*Stabilimento di Pistoia (Sezione aeronautica)*

Scala 1. 1000

Copia su carta

Cm 72x37

**9 – 6 s.d.**

*Planimetria ex sezione aeronautica e terreni adiacenti*

Scala 1.1000

Matita su lucido

Cm 64x34

**9 – 7 s.d.**

*Terreno ex Campo di volo. Acquisti fatti dalla "San Giorgio soc. ind. per az." fino al 1920*

Scala 1:1000

Matita su lucido

Cm 70x60

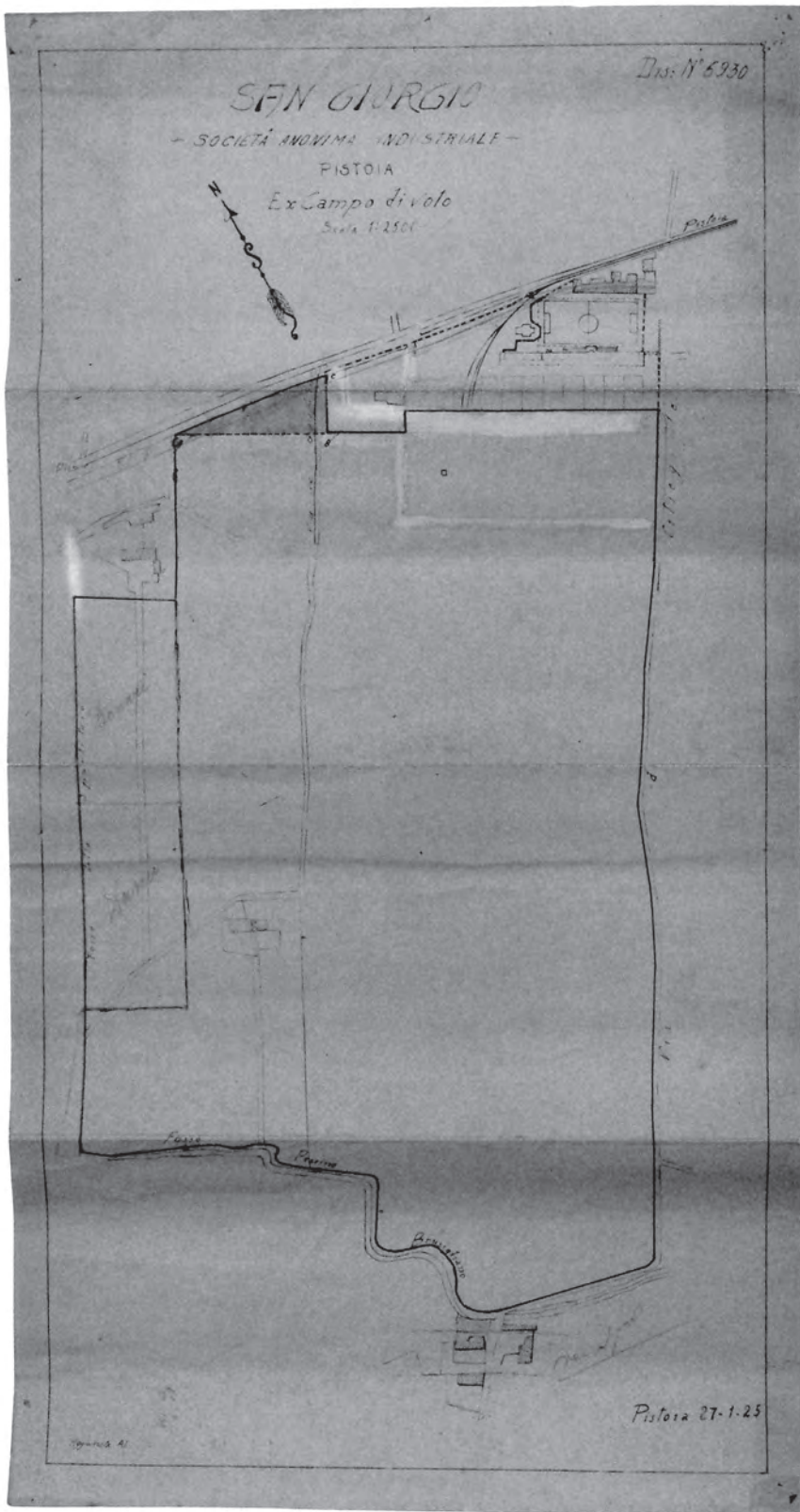
**9 – 8 s.d.**

*Nuovo Campo di volo e adiacenze*

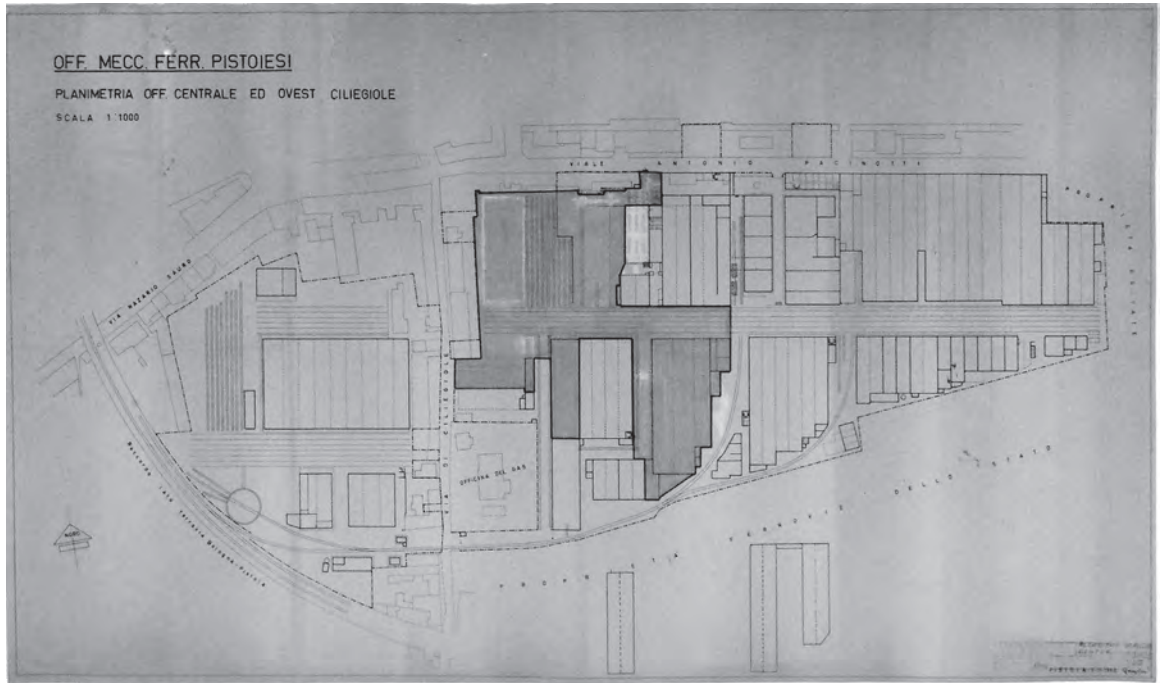
Scala 1:2500

China su lucido

Cm 91x68



Planimetria della sezione aeronautica e del campo di volo, 1925 (ASSG, IV, 1, 8.1)



Officine Meccaniche Ferroviarie Pistoiesi, Planimetria dello stabilimento (ASSG, IV, 2, 3.1)



*Sottoserie***IV. 2. Planimetrie e disegni delle Officine Meccaniche Ferroviarie Pistoiesi**

7 unità archivistiche

La sottoserie è costituita da 7 Cartelle contenenti 123 disegni di vario tipo e formato, relativi a planimetrie dello stabilimento, edifici, lavori di ristrutturazione e varie proprietà. I disegni senza riferimenti cronologici (s.d.) sono condizionati in maniera separata.

**1                    1949-1951**

Disegni n. 14 contenuti in cartella di cartone

**1 – 1                1949***Piano di officina*

Scala 1:500

Matita su lucido

Cm 48x24

**1 – 2                1950***Planimetria capannoni verniceria. Corpi 5-7-8-9-10-11*

Scala 1:100

China su lucido

Cm 130 x 63

**1 – 3                1950***Fabbricato modificato*

Scala 1:100

Matita su lucido

Cm 66 x 32

**1 – 4                1951***Planimetria stabilimento*

Scala 1:2500

Copia su carta

Cm 106x48

6 copie, di cui 1 colorata

Contiene l'indicazione della proprietà di terreni e fabbricati

**1 – 5                1951***Planimetria Off. Centrale ed ovest Ciliegiole. Dis. N° 11 n*

Scala 1:1000

China su carta telata

Cm 91 x 53.

**1 – 6                1951**

Planimetria off. Centrale ed ovest Ciliegiole

Scala 1:1000

Copia su carta

Cm 89x52

Contiene la disposizione dei reparti

**1 – 7            1951**

*Stazione di Pistoia. Raccordo con la Società Off. Meccaniche Ferr. Pistoiesi*

Scala 1:1000

China su lucido

Cm 102 x 29

**1 – 8            1951**

*Planimetria off. Centrale ed ovest Ciliegiole*

Scala 1:2000

Copia su carta

Cm 45x24

Contiene indicazioni sulle linee elettriche di alimentazione dello stabilimento

**1 – 9            1951**

*Planimetria off. Centrale ed ovest Ciliegiole*

Copia su carta

Scala 1:2000

Cm 45x24

**1 – 10           1951**

*Planimetria off. Centrale ed ovest Ciliegiole*

Scala 1:1000

Copia su carta

Cm 89x52

Contiene la disposizione dei reparti

**1 – 11           1951**

*Planimetria off. Centrale ed ovest Ciliegiole. Attuale sistemazione*

Scala 1:1000

Copia su carta

Cm 89x52

**1 – 12           1951**

*Planimetria off. Centrale ed ovest Ciliegiole.*

Scala 1:1000

Copia su carta

Cm 88x51

Contiene lo sviluppo dei binari

**1 – 13           1951**

*Planimetria off. Centrale ed ovest Ciliegiole. Nuova sistemazione lavorazioni ferroviarie e carrozzerie*

- Scala 1:1000  
Copia su carta  
Cm 88x51
- 1 – 14            1951**  
*Assieme capannone A B E*  
Scala 1:200  
Copia su carta  
Cm 88x108
- 2                    1952-1959**  
Disegni n. 16 contenuti in cartella di cartone
- 2 – 1                1952**  
*Planimetria corpo 38*  
Scala 1:100  
Matita su lucido  
Cm 118x99
- 2 – 2                1952**  
*Capannone bilancere*  
Scala 1:100  
Copia colorata su carta  
Cm 58x44
- 2 – 3                1953**  
*Ex sezione aeronautica*  
Scala 1:500  
Matita e china su lucido  
Cm 77x86
- 2 – 4                1954**  
*Fabbricato corpo 58. Piano terreno*  
Scala 1:50  
Matita e china su lucido  
Cm 66x40
- 2 – 5                1954**  
*Corpo 80. Secondo piano*  
Scala 1:100  
Matita e china su lucido  
Cm 97x39
- 2 – 6                1955**  
*Magazzino legname*  
Scala 1:100  
Matita su lucido  
Cm 78x85

**2 – 7            1956**

*Nuovo capannone per carrozzerie (20)*

Scala 1:100

Matita su lucido

Cm 160x100

**2 – 8            1957**

*Reparto magli e stampaggio*

Scala 1:100

China su lucido

Cm 105x78

**2 – 9            1957**

*Reparto magli e stampaggio. Situazione attuale*

Scala 1:100

Copia su lucido, con note e disegni a matita

Cm 104x77

**2 – 10           1957**

*Pianta corpo 52*

Scala 1:50

Matita su lucido

Cm 87x67

**2 – 11           1957**

*Capannone corpo 78*

Scala 1:50-1:100

Matita su lucido

Cm 111x70

**2 – 12           1957**

*Planimetria off. Centrale ed ovest Ciliegiole*

Scala 1:2000

Copia su carta

45x24

**2 – 13           1958**

*Nuovo capannone carrozzerie*

Scala 1:100-1:200

China su lucido

Cm 156x55

**2 – 14           1958**

*Planimetria off centrale ed ovest Ciliegiole*

Scala 1:1000

Copia su carta

Cm 89x51

Contiene l'indicazione dei confini del terreno in Concessione FS

**2 – 15            1958-1962***Planimetria corpo 31*

Scala 1:100

Nota aggiunta: *FGC fabbricazione carpenteria grande. Situazione attuale. Dis. n. 19. Pistoia 25 5 1962. Bargiacchi Mauro.*

Copia su lucido con note a china e matita

Cm 103x58

**2 – 16            1959***Sezione meccanica*

Matita su lucido

Cm. 74x30

**3                    1960-1962**

Disegni n. 20 contenuti in cartella di cartone

**3 – 1              1960***Planimetria off. centrale e ovest Ciliegiole*

Scala 1:1000

Copia su carta

Cm 88x51

**3 – 2              1960***Planimetria off. centrale e ovest Ciliegiole. Nuova sistemazione parco ferrosi*

Scala 1:1000

Copia su carta

Cm 88x51

**3 – 3              1960***Planimetria off. centrale e ovest Ciliegiole. Nuova sistemazione parco ferrosi*

Scala 1:1000

Copia su carta

Cm 88x51

**3 – 4              1960***Planimetria officina centrale*

Scala 1:500

Copia su lucido

Cm 110x85

**3 – 5              1960***Planimetria officina centrale. Planimetria binari*

Scala 1: 500

Copia su lucido

Cm 116x86

**3 – 6            1960**

*Planimetria officina centrale. Impianto distribuzione nafta*

Scala 1: 500

Copia su lucido

Cm 110x86

**3 – 7            1960**

*Planimetria tettoia impianto fosfatazione*

Scala 1:50

Matita su lucido

Cm 102x70

**3 – 8            1961**

*Planimetria off centrale e ovest Ciliegiolo. Ubicazione carri ponte*

Scala 1:2000

Copia su carta

Cm 51x24

**3 – 9            1961**

*Planimetria off centrale e ovest Ciliegiolo. Valore medio dell'intensità luminosa nei vari centri dell'officina*

Scala 1:2000

Copia su carta

Cm 51x24

**3 – 10          1961**

*Planimetria off centrale e ovest Ciliegiolo. Orinatori*

Scala 1:2000

Copia su carta

Cm 45x24

**3 – 11          1961**

*Planimetria off centrale e ovest Ciliegiolo. Piazzali asfaltati*

Scala 1:2000

Copia su carta

Cm 45x24

**3 – 12          1961**

*Planimetria off centrale e ovest Ciliegiolo. Ubicazione fontanelle refrigeranti*

Scala 1:2000

Copia su carta

Cm 45x24

**3 – 13          1961**

*Planimetria off centrale e ovest Ciliegiolo. Gru, paranchi, montacarichi*

Scala 1:2000

- Copia su carta  
Cm 45x24
- 3 – 14            1961**  
*Planimetria vecchi uffici. Corpo 55*  
Scala 1:100  
Matita su lucido  
Cm 64x50
- 3 – 15            1961**  
*Planimetria corpi 80-30*  
Scala 1: 100  
Matita su lucido  
Cm 101x63
- 3 – 16            1961**  
*Planimetria corpi 36-38-39-40-41-43*  
Scala 1: 200  
Matita su lucido  
Cm 102x67
- 3 – 17            1961**  
Mappa della città di Pistoia e del territorio circostante  
Contiene indicazioni sulla viabilità di progetto con varianti al piano regolatore  
proposte dalle OMFP nei terreni dell'ex campo di volo.  
Scala 1:5000  
Copia su carta  
Cm 94x151
- 3 – 18            1962**  
*Pianta topografica uffici*  
Fascicolo  
Scala 1:1000  
Copia su carta  
Cm 47x59
- 3 – 19            1962**  
*Officina centrale. Schema distribuzione aria compressa*  
Scala 1:500  
Matita su lucido  
110x86
- 3 – 20            1962**  
*Schema distribuzione aria compressa officina centrale*  
Scala 1:500  
Copia su carta  
Cm 108x83

**4 1962-1969**

Disegni n. 20 contenuti in cartella di cartone

**4 - 1 1962**

*Planimetria officina ovest Ciliegiolo. Schema distribuzione aria compressa*

Scala 1: 500

Copia su carta

Cm 64x72

**4 - 2 1962**

*Planimetria Officina Centrale. Schema distribuzione acqua potabile.*

Scala 1:500

Ufficio Tecnico impianti manutenzione. Gargini

Copia e china su lucido

Cm 110x85

**4 - 3 1962**

*Planimetria officina centrale. Schema unifilare principale distribuzione forza motrice 220*

Scala 1:500

China e matita su lucido

Cm 112x83

**4 - 4 1962**

*Pianta corpo 36. FLM. Centro lavorazione macchine legno. Situazione attuale. Dis. n. 05. Bargiacchi*

Scala 1:100

Matita su carta

Cm 53x74

**4 - 5 1962**

*Pianta corpo 36. FFT. Centro lavorazione macchine legno. Situazione attuale. Dis. n. 06. M. Bargiacchi*

Scala 1:100

Matita su carta

Cm 53x74

**4 - 6 1963**

*Sezione trasversale nuovi uffici. A-A*

Scala 1. 50

Matita su lucido

Cm 80x55

**4 - 7 1963**

*Pianta piano primo. Corpi 78-81*

Scala 1:100

Matita su lucido

Cm 106x80



- 4 – 8            1963**  
*Corpi 45-46-48-51-52-53-54*  
Scala 1:100  
Matita su lucido  
Cm 96x71
- 4 – 9            1963**  
*Vista dei corpi 80 e del nuovo c. carrozzerie*  
Scala 1:50  
Matita su lucido  
Cm 100x58
- 4 – 10           1963**  
*Zona riparazioni ferroviarie A*  
Scala 1:500  
Copia e matita su lucido  
Cm 49x64
- 4 – 11           1963**  
*Sistemazione corpo 20. Gru tettoia*  
Scala 1:100  
Matita su lucido  
Cm 91x61
- 4 – 12           1963**  
*Corpi 58-59-60-61*  
Scala 1:100  
Matita su lucido  
Cm 104 x 65
- 4 – 13           1964**  
*Planimetria officina di oltre via Ciliegiole*  
Scala 1:500  
Copia su carta  
Cm 70x76
- 4 – 14           1966**  
*Planimetria off. centr. e ovest Ciliegiole*  
Scala 1:2000  
5 copie  
Cm 44x23
- 4 – 15           1967**  
*Officina centrale. Ubicazione Thermobloc*  
Scala 1:500  
Copia su lucido  
Cm 115 x 85

**4 – 16            1968**

*Sezione locale 36. Ingombri per l'installazione di una gru da 5 t.*

Scala 1:10

Matita e china su lucido

Cm 24 x 32

**4 – 17            1968**

*Corpo 82. Piano secondo. Sistemazione uffici tecnici.*

Scala 1: 100

Copia e china su lucido

Cm 70x38

**4 – 18            1969**

*Planimetria officina centrale e ovest via Ciliegiole. Impianto telefoni S.I.P.*

Scala 1:1000

Copia su lucido

Cm 90x52

**4 – 19            1969**

*Planimetria vecchi uffici. Corpo 55. Planimetria piano terra e 1° p. Uffici vecchi.*

*Impianti telefoni. S.I.P. 1473*

Scala 1:100

Copia su lucido

Cm 64x51

**4 – 20            1969**

*Corpo 82. Uffici direzione. 1° piano*

Impianto telefonico

Scala 1:100

Copia su lucido

Cm 59x32

**5                    s.d.**

Disegni n. 15 contenuti in cartella di cartone

**5 – 1                s.d.**

*Planimetria officina centrale ed ovest Ciliegiole*

Scala 1:2000

Copia su carta

Cm 44x23

**5 – 2                s.d.**

Gru da 5 tonn.

Copia su carta

Cm 24x19

- 5 – 3 s.d.**  
 Planimetria officina centrale  
 Copia su carta  
 Cm 58x32  
 Contiene misure delle superfici dei capannoni
- 5 – 4 s.d.**  
*Stazione di Pistoia. Raccordo con la Società Off. Meccaniche Ferr. Pistoiesi*  
 Scala 1:1000  
 Copia su carta  
 Cm 104x31
- 5 – 5 s.d.**  
*Planimetria off. centrale ed ovest Ciliegiole. Schema impianto telefonico*  
 Scala 1. 1000  
 Copia su carta  
 Cm 89x52
- 5 – 6 s.d.**  
*Capannone carpenteria metallica. Corpo 31*  
 Scala 1: 100, 1:200  
 Copia su carta  
 Cm 50x82
- 5 – 7 s.d.**  
*Installazione monorotaia per paranco corpo 80*  
 Scala 1:50  
 China su lucido  
 Cm 70x 30
- 5 – 8 s.d.**  
*Sistemazione locale verniciatura cabine autocarri*  
 Scala 1:50  
 Matita su lucido  
 Cm 72x38
- 5 – 9 s.d.**  
 Terreni off. centrale ed ovest via Ciliegiole. Acquisti fatti fino al 1920  
 Scala 1. 1000  
 Matita su lucido  
 Cm 76x39
- 5 – 10 s.d.**  
*Strada di raccordo tra off di Ciliegiole e stabilimento principale*  
 Scala 1:200  
 Matita su lucido  
 Cm 97x48

**5 – 11 s.d.**  
*Verniceria confine proprietà OMFP con FF SS*

Matita su lucido

Cm 130x55

**5 – 12 s.d.**

*Pianta corpo 36.*

Scala 1:100

Matita e china su lucido

Cm 52x71

**5 – 13 s.d.**

*Pianta corpo 36*

Scala 1:100

Matita su lucido

Cm 53x48

**5 – 14 s.d.**

*Aggiunta al lato est del capannone 36*

Scala 1:100

Cm 63x42

**5 – 15 s.d.**

Pianta e alzato di capannone

Scala 1:50

Matita su lucido

Cm 98x53

**6 s.d.**

Disegni n. 14 contenuti in cartella di cartone

**6 – 1 s.d.**

Piante di Capannoni

Scala 1:100

Matita su lucido

Cm 105x46

**6 – 2 s.d.**

Pianta di capannoni

Matita su lucido

Cm 80x52

**6 – 3 s.d.**

Piante di Capannoni

Scala 1:100

Matita su lucido

Cm 42x57

**6 – 4 s.d.**

Pianta di capannoni  
 Scala 1:50  
 Matita su lucido  
 Cm 99x51

**6 – 5 s.d.**

Pianta di capannoni  
 Matita su lucido  
 Cm 161x34

**6 – 6 s.d.**

*Pianta corpi 5-7-8-9-10-11-12-13*  
 Matita su lucido  
 Cm. 74x31

**6 – 7 s.d.**

*Capannone corpo 81*  
 Scala 1:50  
 Matita su lucido  
 Cm 89x70

**6 – 8 s.d.**

*Corpo 39. Installazione gru da 3 tonn*  
 Scala 1: 100  
 Matita su lucido  
 Cm 108x30

**6 – 9 s.d.**

*Planimetria reparto riparazioni ferroviarie*  
 Scala 1.200  
 Matita su lucido  
 Cm 105x91

**6 – 10 s.d.**

*Planimetria Off. Centrale ed ovest Ciliegiolo. Abitazioni civili fuori cinta.*  
 Scala 1.1000  
 Copia su lucido  
 Cm 103x88

**6 – 11 s.d.**

*Capannone corpo 17 in due campate con capriate in cemento armato. Insieme e sezioni.* Progetto ing. R. Niccolai. Dis 7482  
 Scala 1:25  
 China su lucido  
 Cm 130x61

**6 – 12 s.d.**

*Planimetria officina centrale. Schema unipolare principale distribuzione rete luce.*

*Dis. n. 021.*

China su lucido

Cm 107x83

**6 – 13 s.d.**

*Stabilimento principale. Planimetria parziale.*

Scala 1:200

Matita e china su lucido

Cm 86 x 88

**6 – 14 s.d.**

Planimetria Off. Centrale ed ovest Ciliegiole.

China su lucido

Cm 160 x 80

**7 s.d.**

Disegni n. 20 contenuti in cartella di cartone

**7 – 1 s.d.**

Pianta di edificio di civile abitazione. Viale Pacinotti n. 7

Matita su lucido

Cm 45x30

**7 – 2 s.d.**

*Progetto di modifica di una casa di abitazione civile sita in viale Pacinotti n. 11*

Matita su lucido

Cm 63x32

**7 – 3 s.d.**

Planimetria di edificio di civile abitazione. Via di Ciliegiole n. 54-56-58-60

Matita su lucido

Cm 50x30

**7 – 4 s.d.**

Planimetria di edificio di civile abitazione. Viale Antonio Pacinotti n. 19

Matita su lucido

Cm 50x32

**7 – 5 s.d.**

Planimetria di edificio di civile abitazione. Via di Ciliegiole n. 29

Matita su lucido

Cm 44x32

**7 – 6 s.d.**

Planimetria di edificio di civile abitazione. Via di Ciliegiole n. 44

Matita su lucido

Cm 48x37

- 7 – 7 s.d.**  
Planimetria di edificio di civile abitazione. Via di Ciliegiole n. 45  
Matita su lucido  
Cm 44x32
- 7 – 8 s.d.**  
Planimetria di edificio di civile abitazione. Via di Ciliegiole n. 54  
Matita su lucido  
Cm 50x40
- 7 – 9 s.d.**  
Via di Ciliegiole n. 51  
Cm 51x41
- 7 – 10 s.d.**  
Planimetria di edificio di civile abitazione. Via Traversa della Vergine n. 53  
Matita su lucido  
Cm 55x40
- 7 – 11 s.d.**  
Planimetria di edificio di civile abitazione. Via di Ciliegiole n. 24  
Matita su lucido  
Cm 45x45
- 7 – 12 s.d.**  
Planimetria di edificio di civile abitazione. Via di Ciliegiole n. 32  
Matita su lucido  
Cm 44x60
- 7 – 13 s.d.**  
Planimetria di edificio di civile abitazione. Viale Pacinotti  
China su lucido  
Cm 50x40
- 7 – 14 s.d.**  
Planimetria di edificio di civile abitazione. Via di Ciliegiole n. 37  
China su lucido  
Cm 50x40
- 7 – 15 s.d.**  
Planimetria di edificio di civile abitazione. Via di Ciliegiole n. 27  
China su lucido  
Cm 50x40
- 7 – 16 s.d.**  
Planimetria di edificio di civile abitazione. Via di Ciliegiole n. 48 e 50  
Matita su lucido  
Cm 43x37

**7 – 17 s.d.**

Planimetria di edificio di civile abitazione. Via di Ciliegiolo n. 36

Matita su lucido

Cm 45x33

**7 – 18 s.d.**

Planimetria di edificio di civile abitazione. Via di Ciliegiolo

China su lucido

Cm 40x43

**7 – 19 s.d.**

Planimetria di edificio di civile abitazione. Via di Ciliegiolo n. 56 – 58 - 60

Matita su lucido

Cm 50x55

**7 – 20 s.d.**

Planimetria di edificio di civile abitazione. Via di Ciliegiolo n. 53

China su lucido

Cm 55x60



*Serie*

## **V. DOCUMENTAZIONE FOTOGRAFICA**

3 unità archivistiche

La serie raccoglie n. 544 foto:

- 518 foto di dimensione cm 13 x 9 riprodotte in copia da originali a suo tempo conservate presso lo stabilimento
- 25 foto di dimensione cm 29 x 21 riprodotte in copia dalla collezione dell'ingegnere Oreste Marucci, dipendente delle Officine Meccaniche Ferroviarie Pistoiesi e donate dal figlio Franco.

### **1 1908-1960**

Foto contenute in raccoglitore di cartone con anelli metallici

Vi si comprendono:

- N. 106 immagini dello stabilimento

Foto aeree generali e di vari ambienti dello stabilimento. Foto della fabbrica dopo i bombardamenti del 1943 – 1944, immagini della ricostruzione, visioni degli edifici in cui erano ospitati il dopolavoro, la mensa e lo spaccio aziendali.

- N. 79 immagini della produzione

Contiene foto di auto, aerei, carri e carrozze ferroviarie, locomotori e mezzi meccanici, vari prodotti dalla San Giorgio e dalle O.M.F.P.

### **2 1908-1970**

Foto contenute in raccoglitori di cartone con anelli metallici

Vi si comprendono:

- N. 61 immagini delle attività sociali e ricreative
- N. 60 immagini delle attività sportive
- N. 68 Immagini della consegna della Befana ai figli dei dipendenti

### **3 1952-1963**

Foto contenute in raccoglitori di cartone con anelli metallici

Vi si comprendono:

- N. 188 immagini di visite allo stabilimento
- N. 16 immagini varie e non identificate
- N. 25 immagini della collezione Oreste Marucci relative a visite di delegazioni allo stabilimento e al Premio Vallecorsi.



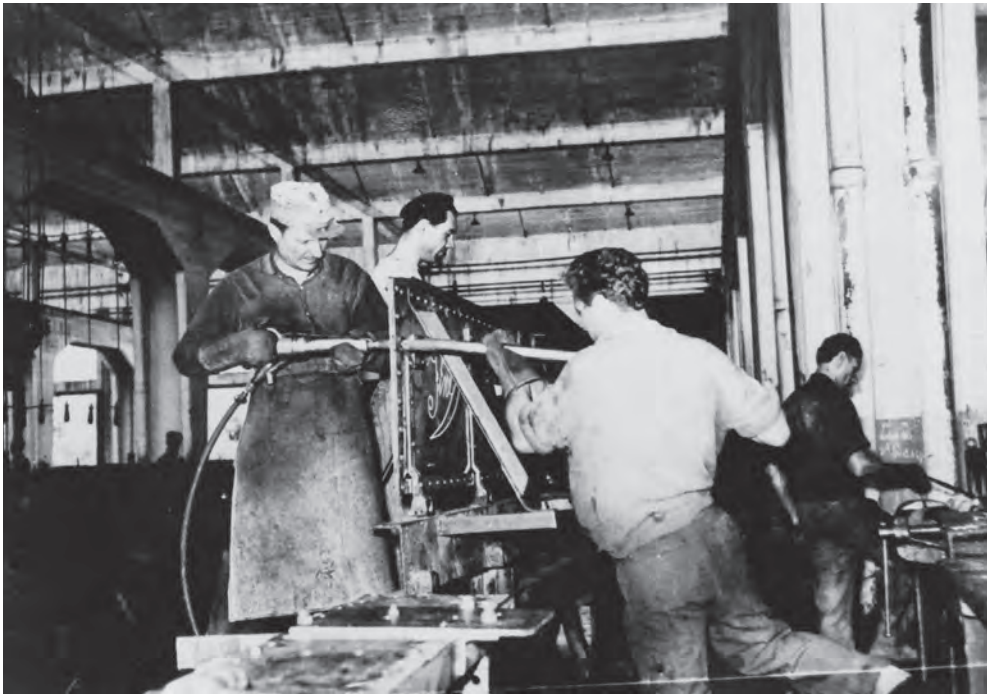
Veduta dello stabilimento (ASSG,V, 1)



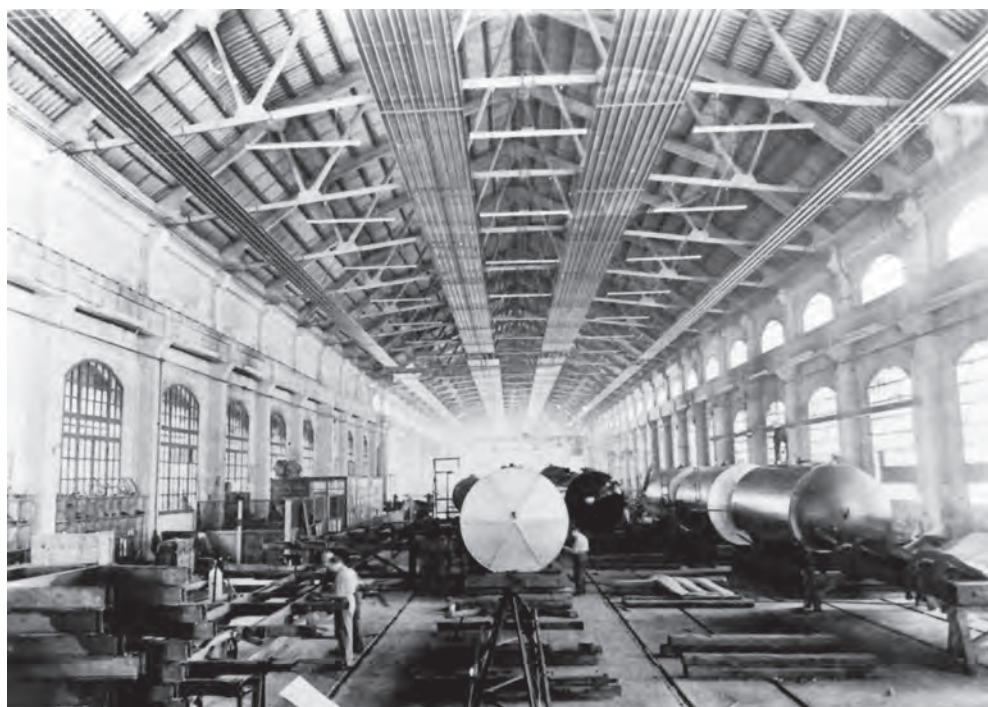
Veduta aerea della sezione aeronautica e del campo di volo



Officine Meccaniche Ferroviarie Pistoiesi, veduta dei locali interni (ASSG, V, 1)



Officine Meccaniche Ferroviarie Pistoiesi, operai al lavoro (ASSG, V, 1)



Officine Meccaniche Ferroviarie Pistoiesi, sezione carpenteria pesante (ASSG, V, 1)



Dopolavoro San Giorgio, Partita di calcio (ASSG, V, 2)



Officine Meccaniche Ferroviarie Pistoiesi, Consegna dei doni della Befana ai figli dei dipendenti (ASSG, V, 3)



Delegazione in visita alla sezione aeronautica (ASSG, V, 3)

# ricreazione

A CURA DEL DOPO-LAVORO AZIENDALE DELLE OFFICINE MECCANICHE FERROVIARIE PISTOIESI

## Si riprendono le attività dopolavoristiche

Che giorno sia il Settecento o il Novecento è indifferente per un pubblico che non ha mai conosciuto il lavoro. Per il nostro paese, che ha una tradizione di lavoro, è indifferente il fatto che il lavoro sia stato o non sia stato. Il lavoro è un fatto che non si può negare. Il lavoro è un fatto che non si può negare. Il lavoro è un fatto che non si può negare.

*Officina Meccaniche Ferroviarie Pistoiesi*  
S.p.A. CAPITALE L. 3.000.000.000 (L. 10/11/1952)



## Il 31 ottobre a Torino il Salone dell'Automobile

La Mostra Internazionale d'Automobili Pistoiesi torinese, che si svolgerà dal 31 ottobre al 5 novembre, sarà la più importante manifestazione di questo genere che si sia mai svolta in Italia.

## Atta scoperta del proprio lavoro

### Funzionalità della ricreazione

Ma che cosa è la ricreazione? È un'attività che si svolge al di fuori del lavoro, che ha un suo ritmo, una sua cadenza, una sua regolarità. La ricreazione è un'attività che si svolge al di fuori del lavoro, che ha un suo ritmo, una sua cadenza, una sua regolarità.

Il 31 ottobre a Torino il Salone dell'Automobile. La Mostra Internazionale d'Automobili Pistoiesi torinese, che si svolgerà dal 31 ottobre al 5 novembre, sarà la più importante manifestazione di questo genere che si sia mai svolta in Italia.

# ricreazione

A CURA DEL DOPO-LAVORO AZIENDALE DELLE OFFICINE MECCANICHE FERROVIARIE PISTOIESI

## Relazioni umane

## LE "PISTOIESI", al Salone dell'Automobile



Autobus Pistoiesi che sarà in esposizione al Salone dell'Automobile di Torino.

Le nostre relazioni umane. Le nostre relazioni umane. Le nostre relazioni umane. Le nostre relazioni umane. Le nostre relazioni umane.

LE "PISTOIESI", al Salone dell'Automobile. LE "PISTOIESI", al Salone dell'Automobile. LE "PISTOIESI", al Salone dell'Automobile.

## Commissione di Tesori

In visita alle O.M.F.P.

Commissione di Tesori. In visita alle O.M.F.P. Commissione di Tesori. In visita alle O.M.F.P. Commissione di Tesori. In visita alle O.M.F.P.

## BEFANA 1963

BEFANA 1963. BEFANA 1963. BEFANA 1963. BEFANA 1963. BEFANA 1963.

# ricreazione

A CURA DEL DOPO-LAVORO AZIENDALE DELLE OFFICINE MECCANICHE FERROVIARIE PISTOIESI

## L'augurio del Direttore Generale

L'augurio del Direttore Generale. L'augurio del Direttore Generale. L'augurio del Direttore Generale. L'augurio del Direttore Generale. L'augurio del Direttore Generale.



# ricreazione

A CURA DEL DOPO-LAVORO AZIENDALE DELLE OFFICINE MECCANICHE FERROVIARIE PISTOIESI

## TRENTENNALE DELL' I. R. I.

L'I.R.I. costituisce una garanzia per lo sviluppo dell'economia Italiana

Trentennale dell'I.R.I. Trentennale dell'I.R.I. Trentennale dell'I.R.I. Trentennale dell'I.R.I. Trentennale dell'I.R.I.

## XII Premio Teatrale "F. Vallecorsi",

Indice lo Stabilimento del nostro Istituto. Previsione sulla manifestazione il Sottosegretario On. Lombardi



XII Premio Teatrale "F. Vallecorsi". XII Premio Teatrale "F. Vallecorsi". XII Premio Teatrale "F. Vallecorsi". XII Premio Teatrale "F. Vallecorsi". XII Premio Teatrale "F. Vallecorsi".

## LEGGI

LEGGI. LEGGI. LEGGI. LEGGI. LEGGI. LEGGI. LEGGI. LEGGI. LEGGI. LEGGI.



L'ingresso della Officine Meccaniche San Carlo.

*Serie*

## **VI. MISCELLANEA**

2 unità archivistiche

La serie comprende una raccolta stampa e copie di periodici

### **1 1949-1958**

Raccolta stampa

Ritagli e copie di periodici e quotidiani locali e nazionali su eventi sindacali, politici e vari relativi allo stabilimento, contenuti in una busta di cartone con fettucce di chiusura in stoffa

### **2 1961-1970**

Periodici

Fascicoli n. 13

Periodici contenuti in una busta di cartone con fettucce di chiusura in stoffa

Testate sindacali e politiche locali e nazionali, contenenti articoli e riferimenti sullo stabilimento

#### **2 – 1 1962-1963**

*Ricreazione*

Dopolavoro aziendale O.M.F.P.

Fascicolo

#### **2 – 2 s.d.**

*Sindacalismo democratico*

CISL Pistoia

Fascicolo

#### **2 – 3 1961**

*Azione sindacale*

CISNAL

Fascicolo

#### **2 – 4 1961**

*Il Lavoro italiano*

UIL

Fascicolo

#### **2 – 5 [1962]**

*Note e impegno*

D.C. Pistoia

Fascicolo

#### **2 – 6 1962**

*La voce della periferia*

Periodico del Gruppo amici dell'on. Fanfani, Pistoia

Fascicolo

**2 – 7            1961**

*Industria toscana*

Assindustria toscana

**2 – 8            1961-1963**

*Gazzetta della piccola industria*

Fascicolo

**2 – 9            1962**

*Gioventù italiana*

Fascicolo

**2 – 10          1963**

*Il ragguaglio metallurgico*

Notiziario della Federazione Italiana Metalmeccanici

Fascicolo

**2 – 11          1962**

*Verso nuove frontiere*

CISL Pistoia

**2 – 12          1962**

*Conquiste del lavoro*

CISL

Fascicolo

**2 – 13          [1970]**

*FLM Bollettino interno a cura del c.d.f. Breda*

Fascicolo





ETR 500

Finito di stampare nel mese di agosto 2014  
da Tipografia Bongi, San Miniato (PI)  
per conto di Settegiorni Editore, Pistoia